

# 消防年報 2018

平成 30 年版



埼玉西部消防局

## 表紙の写真

### 「平成 29 年 9 月 5 日開催の埼玉西部消防局警防審査会」 (左上)

埼玉西部消防組合警防規程に基づいて、狭山消防署総合訓練場において平成 29 年度埼玉西部消防局警防審査会を開催しました。

埼玉西部消防局警防審査会は、部隊運用を重視した訓練として、当組合管内 5 消防署の代表部隊が組織的かつ実践的な訓練を行うものです。

### 「平成 30 年 5 月 9 日開催の埼玉県第 2 ブロック消防長会消防救助技術指導会」 (左下)

平成 29 年度に埼玉県第 2 ブロック消防長会消防救助技術指導会「はしご登はん(女性の部)」が創設され、昨年度に引き続き当局の女性職員が出場しました。

### 「平成 30 年度職員採用ポスター写真」 (右上)

平成 30 年 4 月 1 日現在 37 名の女性職員が勤務し、その内の 24 名が指令管制、救急隊、消防隊などの 24 時間の交替制勤務で活躍しています。女性職員が多様な業務に従事し住民サービスを提供することで、子どもや高齢者、災害時の要支援者などへの対応力の向上が図られています。

ポスターのモデルは、所沢中央消防署消防隊に配属の入職 2 年目の職員です。

### 「拠点機能形成車」 (右下)

平成 30 年 3 月に総務省消防庁より無償貸与され、飯能日高消防署に配備しました。

緊急消防援助隊及び埼玉県下消防相互応援協定に基づく出動並びに当組合管内で発生した災害現場において、消防応援活動を支援する資機材を積載した特殊車両です。

## 裏表紙の写真

### 「埼玉西部消防局エンブレム」

中央の消防章は、雪の結晶の拡大図を基礎とし、これに日章を中心として水管、管そう、筒先から放出する水柱を配置したものです。また、消防章を囲む 5 本の炎は、組合発足時の構成 5 市（所沢市、飯能市、狭山市、入間市及び日高市）による消防の任務に対する情熱、熱意、調和、団結を表しています。

# はじめに

この年報は、埼玉西部消防組合構成5市（所沢市・飯能市・狭山市・入間市・日高市）における消防力の現況と消防業務に関する基本的な事項を統計的に収録したものです。また、住民の生命身体財産をあらゆる災害から守るという消防の任務について、広く紹介するとともに、当組合の消防行政について、一層の御理解を深めていただくことを目的に編成しました。

災害発生統計事項等については、平成29年中により、その他の業務関係事項等については会計年度をもって表しています。なお、年月日を明記してあるものについては、その時点での現況となります。

平成30年7月



埼玉西部消防組合



# 目 次

## ■ 概 要

一目でわかる消防	3
地勢・位置	4
埼玉西部消防局管内図	5
埼玉西部消防組合発足までのあゆみ	6
埼玉西部消防組合のあゆみ	7
埼玉西部消防組合管理者・副管理者・議長・副議長	9
埼玉西部消防組合議会議員（議席番号順）	10
埼玉西部消防組合非常勤の特別職職員名簿	11
消防情勢の概要	12
消防財政の概要	14

## ■ 総務関係

埼玉西部消防組合機構図	17
事務分掌	18
職員の配置状況	24
職員の階級別年齢状況	25
職員の階級別勤続年数状況	26
特殊技能・資格取得状況	27
教育・訓練実施状況	28
消防音楽隊	30

## ■ 施設・装備関係

消防庁舎の状況	33
消防車両配置一覧	34
車両現勢	36
主な救助用資機材の保有状況	38
消防水利状況	41
埼玉県防災航空隊飛行場外離着陸場の指定	42

## ■ 予防関係

防火対象物数	45
用途別査察実施状況	46
防火管理者・消防計画届出状況	47
建築物同意状況	48
中高層建築物状況	49
危険物製造所等設置状況	50
危険物申請・届出状況	50
危険物申請・届出関係事務処理状況	51
危険物安全週間推進標語の変遷	52

<b>■ 火災関係</b>	
組合構成市別火災発生状況	55
月別・曜日別火災発生状況	56
月別・曜日別火災発生状況グラフ	57
原因別火災発生状況	58
時間別火災発生状況	59
原因別・時間別火災発生状況グラフ	60
全国統一防火標語の変遷	61
<b>■ 救助関係</b>	
救助活動状況	65
月別・曜日別救助出場状況	66
時間別救助出場状況	67
<b>■ 救急関係</b>	
救急活動状況	71
月別救急発生状況	72
時間別・曜日別救急出場件数	73
種別・年齢区分別搬送人員	74
心肺停止傷病者数	75
心原性かつ一般市民により目撃のあった心肺停止傷病者の救命率等 ウツタイン様式に基づく統計データ	75
救命講習受講者数	75
埼玉県ドクターヘリ飛行場外離着陸場登録地一覧	76
<b>■ 指令関係</b>	
災害受信状況	81
気象観測状況	82
消防通信系統図	86
<b>■ 消防団関係</b>	
消防団の概要	89
団員の階級別配置状況	90
団員の階級別年齢状況	92
団員の階級別勤続状況	94

# 概 要




埼玉西部消防局旗





一目でわかる消防

◎管内面積	◎管内人口	◎管内世帯数	◎組合予算額
			
406.32km <sup>2</sup> (構成5市) 所沢市 飯能市 狭山市 入間市 日高市	780,697人	349,489世帯	9,845,932千円 平成30年度 一般会計当初予算
◎消防庁舎	◎職員数	◎消防車	◎救急車
			
消防署 5 分署 14 通信指令センター 1	定員数 877人 総数 873人 (女性) 37人	95台 ポンプ車、はしご車 救助工作車等	26台 高規格救急車
◎その他の車両	●火災件数	●救急出動件数	●救助出動件数
			
33台 起震車、連絡車等	181件	36,673件	618件
●災害受信状況	☆防火対象物数	☆危険物施設数	◎消防団員数
			
50,468件	18,668棟	1,299施設	1,418人

(注) 基準日 ◎印：平成30年4月1日現在、●印：29年中、☆印：平成30年3月31日現在

## 地勢・位置

当消防組合は、所沢市、飯能市、狭山市、入間市及び日高市の5市で構成され、埼玉県の南西部にあたり、東京都心より30キロメートルから50キロメートルの圏内に位置しています。

道路交通網としては、入間市、日高市、狭山市の南北に圏央道（首都圏中央連絡自動車道）が通り、狭山日高インターチェンジ、入間インターチェンジを有し、また、所沢市の東部には関越自動車道が通り、所沢インターチェンジが整備されています。

一般国道では、入間市、狭山市の中央部を国道16号線が南北に通り、国道463号線が所沢市と国道407号線が日高市と結んでいます。また、狭山市、入間市、飯能市、日高市を国道299号線が東西に通り、更に国道463号線バイパスと国道299号線バイパスが所沢市、入間市、狭山市、飯能市、日高市を東西に結んでいます。

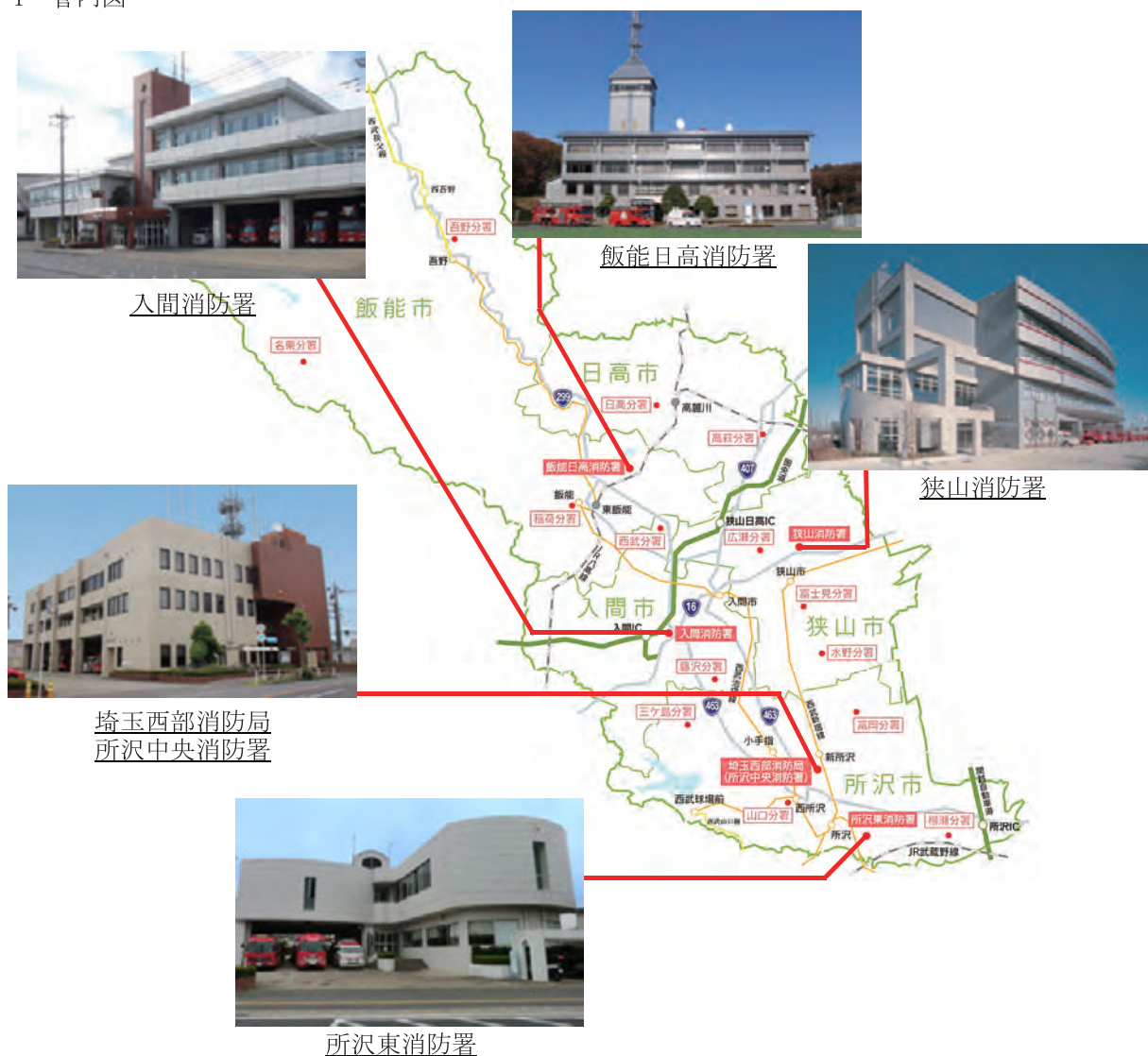
主な鉄道としては、構成5市に西武池袋線と飯能駅接続の西武秩父線が通り、所沢市、狭山市に西武新宿線、日高市にJR川越線、所沢市にJR武蔵野線が通っています。また、日高市、飯能市、入間市を通るJR八高線は飯能市内で接続されています。

このように、当消防局管轄区域は、交通の利便性が高く、緑豊かな自然環境にも恵まれ、自然と都市機能が調和した地域です。



# 埼玉西部消防局管内図

## 1 管内図



## 2 面積・人口・世帯数

平成30年4月1日現在

面積等 各構成市別	面積 (km <sup>2</sup> )	人口 (人)	世帯数 (世帯)
所沢市	72.11	343,993	158,066
飯能市	193.05	79,902	34,614
狭山市	48.99	151,986	68,212
入間市	44.69	148,592	64,694
日高市	47.48	56,224	23,903
計	406.32	780,697	349,489

## 埼玉西部消防組合発足までのあゆみ

### 平成22年

- 1月21日 埼玉県消防広域化第4ブロック協議会を設立
- 3月30日 埼玉県消防広域化第4ブロック検討委員会を設立
- 4月14日 埼玉県消防広域化第4ブロック検討委員会幹事会を設立
- 5月11日 埼玉県消防広域化第4ブロック検討委員会専門部会を設立
- 8月11日 「埼玉県消防広域化第4ブロック構成市における現状と課題」を作成
- 10月 1日 所沢市消防本部内に検討事務局（広域消防課）を設置

### 平成23年

- 5月 9日 「埼玉県消防広域化第4ブロック広域消防運営計画」の中間報告
- 8月24日 「埼玉県消防広域化第4ブロック広域消防運営計画」並びに「経費検証・メリット課題検証集・資料集」を作成、埼玉県消防広域化第4ブロック協議会において「消防広域化について」基本合意
- 10月 2日～ 構成市民向け、市民説明会及びパブリックコメントを実施
- 12月 各構成市市議会、第4回定例会に「埼玉西部消防組合の設立について」の議案を提出し、それぞれの市議会において可決

### 平成24年

- 1月12日 「埼玉西部消防組合設立準備委員会」を設立
- 1月23日 「埼玉西部消防組合設立準備委員会分科会」を設立
- 2月 6日 「埼玉西部消防組合設立連絡会」を設立
- 3月 5市消防広域化設立準備費合意書の締結
- 3月29日 埼玉西部消防組合設立許可書交付
- 4月 1日 所沢市消防本部広域消防課増員

### 平成25年

- 4月 1日 埼玉西部消防組合発足

## 埼玉西部消防組合のあゆみ

### 平成25年

- 4月 1日 埼玉西部消防組合発足  
埼玉西部消防局高度救助隊発隊  
埼玉西部消防組合初代消防長に藤宮直樹就任  
通信指令センターに高機能消防指令システム（Ⅲ型）を導入し運用を開始
- 12月19日 山口分署の消防ポンプ自動車（CD-I）を圧縮空気泡消火装置付消防ポンプ自動車（CD-I）に更新
- 11月24日 飯能日高消防署の積載車（トラック2t）を更新  
飯能日高消防署の救助工作車（Ⅱ型）を更新

### 平成26年

- 2月 4日 稲荷分署の水槽付消防ポンプ自動車（水Ⅰ）を更新
- 2月15日 山口分署の水槽付消防ポンプ自動車（水Ⅰ）を更新
- 2月18日 藤沢分署の水槽付消防ポンプ自動車（水Ⅰ）を圧縮空気泡消火装置付・水槽付消防ポンプ自動車（水Ⅰ）に更新
- 2月23日 山口分署（救急山口1）、狭山消防署（救急狭山2）及び飯能日高消防署（救急飯能2）に配備されている高規格救急車を更新
- 4月 1日 組織機構を課制から部制に改編し、消防局を2部9課、消防署を5署14分署体制とした。
- 7月 1日 飯能日高消防署の特別救助隊員を中心に隊長・副隊長・隊員の30名を選抜  
埼玉西部消防局山岳救助隊発隊
- 11月28日 消防救急デジタル無線用鉄塔完成（所沢市けやき台一丁目8番地の12）

### 平成27年

- 2月 6日 所沢中央消防署の水槽付消防ポンプ自動車（水Ⅰ）を更新  
狭山消防署の水槽付消防ポンプ自動車（水Ⅰ）を更新  
名栗分署の消防ポンプ自動車（CD-I）を圧縮空気泡消火装置付消防ポンプ自動車（CD-I）に更新  
富士見分署に配備されている高規格救急車（救急富士見1）を更新  
富岡分署に配備されている高規格救急車（救急富岡1）を更新
- 2月10日 飯能日高消防署の消防ポンプ自動車（CD-II）を水槽付消防ポンプ自動車（水Ⅰ）に更新
- 3月10日 狭山消防署のはしご付消防自動車（38m級）を屈折はしご付消防自動車（20m級）に更新
- 3月15日 消防救急デジタル無線基地局機器整備完了
- 4月 1日 平成27年度から平成36年度までを計画期間とする「第1次埼玉西部消防組合総合計画」を施行  
埼玉県消防長会副会長並びに埼玉県第2ブロック消防長会会長に藤宮消防局長就任
- 5月23日 全国消防長会理事に消防局長が就任
- 9月12日 「平成27年9月関東・東北豪雨」による茨城県内への災害に対し、緊急消防援助隊  
～17日 として延べ2隊10名を派遣した。

平成28年

- 1月14日 三ヶ島分署に配備されている高規格救急車（救急三ヶ島1）を更新  
日高分署に配備されている高規格救急車（救急日高1）を更新
- 1月27日 入間消防署のはしご付消防自動車（38m級）を更新
- 2月15日 入間消防署の消防ポンプ自動車（CD-II）を圧縮空気泡消火装置付消防ポンプ自動車（CD-I）に更新  
飯能日高消防署の消防ポンプ自動車（CD-I）を圧縮空気泡消火装置付消防ポンプ自動車（CD-I）に更新
- 2月18日 入間消防署の化学消防ポンプ自動車（II型）を更新
- 3月15日 消防救急デジタル無線運用開始
- 4月 1日 埼玉西部消防組合第2代消防長に荒幡憲作就任
- 7月 1日 埼玉西部消防局版救急受診ガイド運用開始

平成29年

- 1月31日 所沢東消防署に配備されている高規格救急車（救急所沢東2）を更新  
西武分署に配備されている高規格救急車（救急西武1）を更新  
稲荷分署に配備されている高規格救急車（救急稲荷1）を更新
- 2月 9日 狭山消防署の指揮車を支援車（IV型）に更新
- 2月20日 狭山消防署の消防ポンプ自動車（CD-I）を圧縮空気泡消火装置付消防ポンプ自動車（CD-I）に更新  
高萩分署の消防ポンプ自動車（CD-I）を圧縮空気泡消火装置付消防ポンプ自動車（CD-I）に更新  
吾野分署の消防ポンプ自動車（CD-I）を圧縮空気泡消火装置付消防ポンプ自動車（CD-I）に更新
- 2月21日 救助活動拠点施設として飯能日高消防署に飛行場外離着陸場を整備
- 2月22日 三ヶ島分署の消防ポンプ自動車（CD-I）を更新
- 3月 6日 飯能日高消防署稲荷分署の建替工事が完了し、業務を開始
- 3月 9日 救助活動拠点施設として飯能日高消防署に自家給油施設を整備
- 3月14日 飯能日高消防署の小型動力ポンプ付水槽車を更新
- 4月 1日 違反対象物の公表制度運用開始
- 11月30日 所沢中央消防署に消防組合消防・防災資器材倉庫を建設

平成30年

- 1月17日 柳瀬分署に配備されている高規格救急車（救急柳瀬1）を更新  
広瀬分署に配備されている高規格救急車（救急広瀬1）を更新  
入間消防署に配備されている高規格救急車（救急入間2）を更新
- 2月19日 富士見分署の消防ポンプ自動車（CD-I）を更新  
藤沢分署の消防ポンプ自動車（CD-I）を配備  
西武分署の消防ポンプ自動車（CD-I）を更新
- 3月27日 総務省消防庁より拠点機能形成車が埼玉西部消防局に無償貸与され、飯能日高消防署に配備
- 4月 1日 消防局の内部組織を改編し、企画総務部に「契約会計課」を設置

## 埼玉西部消防組合管理者・副管理者

### 1 埼玉西部消防組合管理者

氏名	就任年月日	退任年月日	備考
藤本 正人	平成25年4月1日		所沢市長

### 2 埼玉西部消防組合副管理者

氏名	就任年月日	退任年月日	備考
沢辺 瀨 壱	平成25年4月1日	平成25年8月7日	前飯能市長
大久保 勝	平成25年8月8日		飯能市長
仲川 幸成	平成25年4月1日	平成27年7月26日	前狭山市市長
小谷野 剛	平成27年7月27日		狭山市市長
田中 龍夫	平成25年4月1日		入間市長
谷ヶ崎 照雄	平成25年4月1日		日高市長

## 埼玉西部消防組合議会議長・副議長

### 1 埼玉西部消防組合議会議長

氏名	就任年月日	退任年月日	備考
近藤 常雄	平成25年5月20日	平成27年2月13日	入間市
野田 直人	平成27年2月13日	平成29年5月4日	飯能市
石井 幸良	平成29年6月2日		日高市

### 2 埼玉西部消防組合議会副議長

氏名	就任年月日	退任年月日	備考
野田 直人	平成25年5月20日	平成27年2月13日	飯能市
小谷野 剛	平成27年2月13日	平成27年4月30日	狭山市
新良 守克	平成27年5月29日	平成28年2月24日	狭山市
加賀谷 勉	平成28年5月24日	平成29年6月2日	狭山市
杉田 忠彦	平成29年6月2日	平成29年6月9日	所沢市
赤川 洋二	平成29年7月28日		所沢市

埼玉西部消防組合議会議員（議席番号順）

平成30年4月1日現在

議席番号	氏名	就任年月日	所属	備考
1	城下 師子	平成29年6月9日	所沢市	議会運営委員会 委員
2	赤川 洋二	平成27年5月19日	所沢市	副議長
3	吉村 健一	平成29年6月9日	所沢市	
4	町田 昌弘	平成29年6月8日	狭山市	議会運営委員会 委員
5	加賀谷 勉	平成27年5月12日	狭山市	
6	田村 秀二	平成28年2月24日	狭山市	
7	鈴木 健夫	平成29年5月25日	日高市	議会運営委員会 委員
8	石井 幸良	平成27年5月13日	日高市	議長
9	大館 隆行	平成29年6月9日	所沢市	議会運営委員会 委員
10	近藤 哲男	平成29年6月9日	所沢市	
11	中村 太	平成29年6月9日	所沢市	
12	鈴木 洋明	平成29年4月12日	入間市	
13	紺野 博哉	平成29年4月12日	入間市	
14	永澤 美恵子	平成29年4月12日	入間市	議会運営委員会 委員長
15	野口 和彦	平成29年5月17日	飯能市	議会運営委員会 副委員長
16	加涌 弘貴	平成29年5月17日	飯能市	



## 埼玉西部消防組合非常勤の特別職職員名簿

平成30年4月1日現在

委員名	職名	氏名	就任年月日	備考
監査委員	監査委員	竹山 登	平成28年5月24日	識見を有する者のうちから選任された委員
	監査委員	田村 秀二	平成29年6月2日	議員のうちから選任された委員
公平委員会	委員長	竹之内 定雄	平成27年5月20日	
	委員	二見 孝	平成28年5月20日	
	委員	井上 孝治	平成29年5月20日	
審情報公開・ 査個人情報 情報保護 会護	会長	徳永 眞澄	平成25年4月1日	所 沢 市
	委員	土屋 良一	平成25年4月1日	日 高 市
	委員	北原 仁	平成25年4月1日	飯 能 市
	委員	岡本 聡治	平成25年4月1日	狭 山 市
	委員	岡本 広海	平成25年4月1日	入 間 市
行政不服審査会	委員	中井 眞一郎	平成28年4月1日	元 所 沢 市 長
	委員	石川 久	平成28年4月1日	
	委員	堀内 清則	平成28年4月1日	前 西 部 地 域 振 興 セ ン タ ー 所 長
公務災害補償等認定委員会	委員	山本 幸一	平成25年4月1日	埼玉西部消防組合 産 業 医
	委員	佐野 貴彦	平成29年4月1日	所沢労働基準監督署 労 災 課 長
	委員	荘司 八恵子	平成25年4月1日	社会保険労務士
	委員	桂 義幸	平成25年4月1日	商工会議所関係者 (所沢労働基準 監督署労働相談員)
	委員	荒幡 憲作	平成28年4月1日	埼玉西部消防組合 消 防 長
償公務 等災害 審査会 補	委員	繁 英 樹	平成30年4月1日	所 沢 市 市 民 医 療 セ ン タ ー 長
	委員	小林 雅彦	平成30年4月1日	所沢労働基準監督署 署 長
	委員	藤宮 直樹	平成28年4月1日	前埼玉西部消防組合 消 防 長

## 消防情勢の概要

区 分		単位	総 数	所沢市
市 勢	人 口	人	780,697	343,993
	世 帯 数	世帯	349,489	158,066
	面 積	km <sup>2</sup>	406.32	72.11
財 政	平成30年度一般会計予算	千円	230,060,000	100,250,000
	平成30年度消防費	千円	10,232,160	4,008,552
	常備消防費	千円	9,454,403	3,858,964
	非常備消防費 その他の消防費	千円	777,757	149,588
	一般会計に占める 消防費の割合	%	4.4	4.0
対 象 物	防 火 対 象 物	施設	18,668	8,709
	危 険 物 施 設	施設	1,299	305
火災 (※1)	火 災 件 数	件	181	66
	損 害 額	千円	300,029	119,531
	死 者	人	7	1
	負 傷 者	人	33	16
救急 (※1)	救 急 出 場 件 数 (※2)	件	36,673	16,743
	搬 送 人 員 (※3)	人	32,465	14,597
救助 (※1)	救 助 出 場 件 数	件	618	257
水 利	消 火 栓	基	13,136	4,845
	防 火 水 槽	基	6,105	2,552
消 防 団	消 ( ) 内 団 女 員 性	人	1418(63)	325(20)
	分 団 数	分団	41	10

(※1) については、平成29年中

(※2) 救急出動件数の総数については、組合構成市外の16件を含む

(※3) 搬送人員の総数については、組合構成市外の16人を含む

平成30年4月1日現在

構 成 市			
飯能市	狭山市	入間市	日高市
79,902	151,986	148,592	56,224
34,614	68,212	64,694	23,903
193.05	48.99	44.69	47.48
27,700,000	43,245,000	41,315,000	17,550,000
1,358,549	2,139,207	1,913,201	812,651
1,141,624	1,870,862	1,822,621	760,332
216,925	268,345	90,580	52,319
4.9	4.9	4.6	4.6
1,704	3,595	3,274	1,386
189	392	208	205
21	34	37	23
24,472	54,927	67,893	33,206
2	3		1
	5	9	3
3,876	7,340	6,258	2,440
3,426	6,577	5,630	2,219
100	92	125	44
2,167	3,021	2,307	796
741	995	1,227	590
356(14)	296(11)	280(8)	161(10)
11	7	7	6

## 消防財政の概要

### 1 平成30年度構成市予算額

構成市	予算額 一般会計 (千円)	消 防 費		一般会計に占める 消防費の割合 (%)
		常備消防費 (千円)	非常備消防費・その 他の消防費 (千円)	
所 沢 市	100,250,000	3,858,964	149,588	4.0
飯 能 市	27,700,000	1,141,624	216,925	4.9
狭 山 市	43,245,000	1,870,862	268,345	4.9
入 間 市	41,315,000	1,822,621	90,580	4.6
日 高 市	17,550,000	760,332	52,319	4.6
計	230,060,000	9,454,403	777,757	4.4

### 2 平成30年度消防組合予算額

区 分	歳入 (千円)	区 分	歳出 (千円)
分担金及び負担金	9,454,403	議 会 費	3,089
使用料及び手数料	8,818	総 務 費	2,886
国庫支出金	32,827	消 防 費	9,214,773
繰 越 金	5	公 債 費	615,184
諸 収 入	13,879	予 備 費	10,000
組 合 債	336,000		
計	9,845,932	計	9,845,932

### 3 1世帯当たり及び1人当たりの消防費 (平成30年度構成市予算額の合計)

1世帯当たり消防費 (円)	29,277	管内人口1人当たり消防費 (円)	13,106
------------------	--------	---------------------	--------

(備考) 平成30年4月1日現在の世帯数349,489世帯・人口780,697人

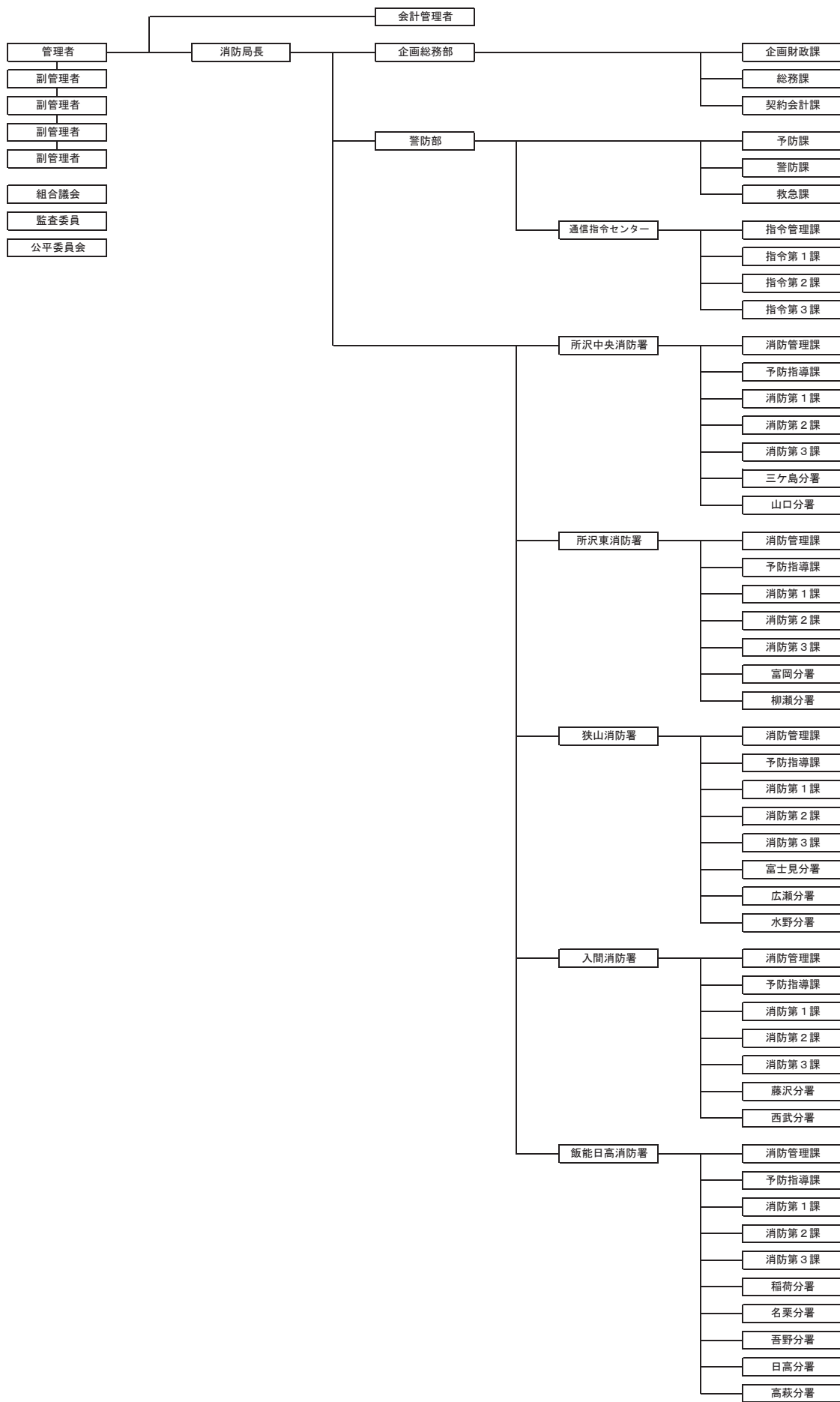
# 総務関係



埼玉西部消防局 所沢中央消防署



# 埼玉西部消防組合機構図



## 消防局事務分掌

### 企画財政課

- 1 消防行政施策の企画立案及び総合調整に関すること。
- 2 消防の組織及び定員管理に関すること。
- 3 行政不服審査法（平成26年法律第68号）に基づく不服申立てに関すること。
- 4 議会に関すること。
- 5 監査に関すること。
- 6 公平委員会に関すること。
- 7 予算に関すること。
- 8 財政計画等に関すること。
- 9 地方交付税及び組合債等に関すること。
- 10 補助金等に関すること。
- 11 財政状況の公表及び財政報告に関すること。
- 12 行政財産の使用許可に関すること。
- 13 営繕工事の設計及び監督に関すること。
- 14 公有財産の取得、管理及び処分に関すること。
- 15 消防施設の建設及び維持管理に関すること。
- 16 消防事務手数料に関すること。
- 17 事務改善の指導その他事務能率に関すること。
- 18 部の庶務に関すること。
- 19 その他他の担当に属さないこと。

### 総務課

- 1 消防局内の連絡及び総合調整に関すること。
- 2 広報及び統計に関すること。
- 3 消防長会に関すること。
- 4 文書の收受、発送、配布及び整理保管に関すること。
- 5 公印の管理に関すること。
- 6 条例、規則、訓令等に関すること。
- 7 渉外、儀式及び表彰に関すること。
- 8 職員の安全衛生管理に関すること。
- 9 職員の研修の企画実施に関すること。
- 10 消防音楽隊に関すること。
- 11 情報公開及び個人情報保護に関すること。
- 12 行政不服審査会に関すること。
- 13 団体保険に関すること。



- 14 職員の人事及び給与に関すること。
- 15 職員の任免、分限、懲戒、服務及びその他身分に関すること。
- 16 職員の勤務時間その他勤務条件に関すること。
- 17 職員の福利厚生に関すること。
- 18 職員の公務災害補償に関すること。
- 19 消防職員委員会に関すること。
- 20 消防賞じゅつ金等審査委員会に関すること。
- 21 職員の被服及び給貸与品の支給管理に関すること。
- 22 災害時の事故等における補償に関すること。
- 23 その他総務に関すること。

#### 契約会計課

- 1 契約事務に関すること。
- 2 備品、物品の納入業者及び修理業者の指名に関すること。
- 3 備品、物品の出納及び保管に関すること。
- 4 会計事務に関すること。
- 5 決算に関すること。
- 6 現金等の出納、保管及び記録管理に関すること。
- 7 工事の検査に関すること。

#### 予防課

- 1 建築確認等の同意事務に関すること。
- 2 防火対象物及び消防用設備等の検査に関すること。
- 3 火災予防査察に関すること。
- 4 違反処理に関すること。
- 5 火災調査及び報告に関すること。
- 6 危険物の規制に関すること。
- 7 危険物許可施設等の査察に関すること。
- 8 火薬類・高圧ガス・液化石油ガスに関すること。
- 9 火災予防の企画及び指導に関すること。
- 10 予防関連統計に関すること。
- 11 予防広報に関すること。
- 12 各種講習会に関すること。
- 13 住宅防火対策の推進に関すること。
- 14 予防要員の指導育成に関すること。
- 15 予防技術資格者の認定に関すること。
- 16 その他予防業務に関すること。

## 警防課

- 1 警防業務に係る施策の企画立案に関する事。
- 2 消防車両、装備等の更新及び整備計画に関する事。
- 3 警防計画並びに演習及び訓練に関する事。
- 4 特殊災害対策に関する事。
- 5 自動車の安全運転管理に関する事。
- 6 救助統計に関する事。
- 7 水災、地震等の消防対策に関する事。
- 8 警防本部等の運営に関する事。
- 9 消防相互応援及び広域応援に関する事。
- 10 埼玉県特別機動援助隊に関する事。
- 11 緊急消防援助隊に関する事。
- 12 警防関連の協議会及び団体に関する事。
- 13 開発行爲に伴う消防指導基準の策定に関する事。
- 14 警防業務の安全管理対策に関する事。
- 15 消防水利に関する事。
- 16 部の庶務に関する事。
- 17 その他警防業務に関する事。

## 救急課

- 1 救急業務に係る施策の企画立案に関する事。
- 2 救急車両、装備等の更新及び整備計画に関する事。
- 3 メディカルコントロール体制に関する事。
- 4 救急高度化事業の推進に関する事。
- 5 救急医療機関等との連絡調整に関する事。
- 6 救急救命士養成の教育及び指導に関する事。
- 7 救急統計に関する事。
- 8 応急手当普及啓発に関する事。
- 9 患者等搬送事業の認定及び指導に関する事。
- 10 救急広報及び広聴に関する事。
- 11 救急関連団体に関する事。
- 12 その他救急業務に関する事。

## 指令管理課

- 1 通信指令システムの整備、運用及び保守管理に関すること。
- 2 消防情報支援システムの運用及び保守管理に関すること。
- 3 情報化に係る調査、研究、企画及び調整に関すること。
- 4 情報通信ネットワーク及びコンピュータ機器等の運用並びにシステム維持管理に関すること。
- 5 情報セキュリティ対策に関すること。
- 6 センターの庶務に関すること。
- 7 その他通信指令業務に関すること。

## 指令第1課、指令第2課、指令第3課

- 1 各種災害通報の受理及び出場指令に関すること。
- 2 消防用通信の管制業務に関すること。
- 3 火災警報及び気象情報の収集並びに伝達に関すること。
- 4 救急医療機関情報の収集及び伝達に関すること。
- 5 災害情報の収集及び伝達並びに即報に関すること。

## 消防署事務分掌

### 消防管理課

- 1 署員の衛生管理及び福利厚生に関すること。
- 2 署の施設及び備品の保守管理に関すること。
- 3 署の予算の編成及び執行に関すること。
- 4 契約事務に関すること。
- 5 消防車両等及び消防資機材等の整備並びに維持管理に関すること。
- 6 安全管理に関すること。
- 7 特殊災害等の消防活動対策に関すること。
- 8 自動車の安全運転管理に関すること。
- 9 開発行為に伴う消防上の指導に関すること。
- 10 消防水利の検査及び維持管理に関すること。
- 11 消防団及び自主防災組織等の連絡調整に関すること。
- 12 メディカルコントロール体制に関すること。
- 13 救急医療機関等との連絡調整に関すること。
- 14 応急手当普及啓発に関すること。
- 15 患者等搬送事業の認定に係る審査及び指導に関すること。
- 16 訓練及び研修の企画立案並びに調整に関すること。
- 17 広報及び広聴に関すること。

- 18 各種証明に関する事。
- 19 署の統計に関する事。
- 20 各関連団体に関する事。
- 21 組合市、消防局及び署との連絡調整に関する事。

#### 予防指導課

- 1 建築確認等の同意事務に関する事。
- 2 防火対象物及び消防用設備等の検査に関する事。
- 3 消防用設備等の維持管理の指導に関する事。
- 4 防火対象物及び防災管理点検報告制度の特例認定に関する事。
- 5 防火対象物の表示制度に関する事。
- 6 火災予防査察に関する事。
- 7 違反処理に関する事。
- 8 火災調査及び報告に関する事。
- 9 危険物の規制に関する事。
- 10 危険物許可施設等の検査及び査察に関する事。
- 11 危険物タンク検査に関する事。
- 12 火薬類・高圧ガス・液化石油ガスに関する事。
- 13 火災予防の企画に関する事。
- 14 予防関連統計に関する事。
- 15 各関連団体に関する事。
- 16 各種講習会に関する事。
- 17 住宅防火対策に関する事。
- 18 埼玉西部消防組合火災予防条例（平成25年条例第38号）第23条第1項ただし書の承認に関する事。
- 19 旅館、ホテル等の防火安全性に関する意見書の交付事務等に関する事。
- 20 埼玉西部消防組合火災予防条例に基づく届出及び検査に関する事。
- 21 消防法（平成23年法律第186号）第9条の3による届出及び検査に関する事。
- 22 各種証明に関する事。

#### 消防第1課、消防第2課、消防第3課及び分署

- 1 警防業務に関する事。
- 2 消防の用に供する車両及び装備等の維持管理に関する事。
- 3 警防計画並びに演習及び訓練に関する事。
- 4 各種統計に関する事。
- 5 消防水利の調査、維持管理及び保全に関する事。

- 6 消防団及び自主防災組織等の訓練指導に関する事。
- 7 水火災等の警戒、鎮圧及び調査に関する事。
- 8 水火災等の警戒防御計画に関する事。
- 9 救助業務に関する事。
- 10 消防用設備等の点検報告の届出に関する事。
- 11 防火対象物及び防災管理点検報告に関する事。
- 12 防火、防災管理者及び消防計画等の届出に関する事。
- 13 火災予防査察に関する事。
- 14 違反処理に関する事。
- 15 火災調査及び報告に関する事。
- 16 危険物許可施設等の査察に関する事。
- 17 火薬類・高圧ガス・液化石油ガスに関する事。
- 18 火災予防の指導に関する事。
- 19 地域の住宅防火対策に関する事。
- 20 埼玉西部消防組合火災予防条例に基づく届出及び検査に関する事。
- 21 その他予防業務に関する事。
- 22 救急業務に関する事。
- 23 メディカルコントロール体制に関する事。
- 24 各業務の安全対策に関する事。
- 25 各関連団体に関する事。
- 26 応急手当普及啓発に関する事。
- 27 各種証明に関する事。

職員の配置状況

平成30年4月1日現在 職員定員数877人（単位：人）

所属	階級	総数	消防	消防	消防	消防	消防	消防	消防	消防	消防
			司	監	正	監	監	司令長	司令	司令補	士
総数		873 (37)	1	3	9	45	108 (2)	292 (8)	185 (9)	137 (11)	93 (7)
消防局	小計	96 (7)	1	3	4	9	15 (1)	47 (3)	13 (1)	4 (2)	
	消防局長	1	1								
	消防署統括監	1		1							
	企画総務部	2		1	1						
	警防部	4		1	3						
	企画財政課	11				1		8	2		
	総務課	22 (1)				2	5	10	2	3 (1)	
	契約会計課	5 (1)				1		3		1 (1)	
	予防課	4					2	2			
	警防課	8 (1)				1	1	4 (1)	2		
	救急課	7 (1)				1	2	2	2 (1)		
指令管理課	4					1	2	1			
指令第1課	9 (1)				1	1	6 (1)	1			
指令第2課	9 (1)				1	1	6 (1)	1			
指令第3課	9 (1)				1	2 (1)	4	2			
所沢中央消防署	小計	150 (8)			1	6	19	44	34 (4)	25 (1)	21 (3)
	消防署統括監兼署長	—									
	消防管理課	8 (1)			1		1	2	3 (1)	1	
	予防指導課	8 (1)				1	1	2	3 (1)	1	
	消防第1課	26 (2)				1	3	7	7 (1)	3	5 (1)
	消防第2課	26 (2)				1	4	7	7 (1)	3	4 (1)
	消防第3課	26 (2)				1	4	6	6	4 (1)	5 (1)
	三ヶ島分署	28				1	3	10	4	6	4
山口分署	28				1	3	10	4	7	3	
所沢東消防署	小計	144 (3)			1	7	15	42 (1)	29	30 (2)	20
	消防署長	1			1						
	消防管理課	7				1	1	3	2		
	予防指導課	8				1	1	1	4	1	
	消防第1課	24				1	3	5	5	6	4
	消防第2課	24				1	2	6	5	5	5
	消防第3課	24				1	2	7	3	7	4
	富岡分署	28 (3)				1	3	10 (1)	4	7 (2)	3
柳瀬分署	28				1	3	10	6	4	4	
狭山消防署	小計	157 (8)			1	8	18 (1)	49	35 (1)	28 (2)	18 (4)
	消防署長	1			1						
	消防管理課	7 (2)				1	1 (1)	2	2	1 (1)	
	予防指導課	8				1	1	3	1	2	
	消防第1課	21 (2)				1	2	6	5	2	5 (2)
	消防第2課	21 (2)				1	2	6	5 (1)	3	4 (1)
	消防第3課	21 (2)				1	3	7	3	4 (1)	3 (1)
	富士見分署	28				1	3	9	5	8	2
広瀬分署	25				1	3	10	6	4	1	
水野分署	25				1	3	6	8	4	3	
入間消防署	小計	133 (5)			1	7	15	37 (1)	34 (1)	20 (3)	19
	消防署長	1			1						
	消防管理課	8 (1)				1	1	3	3 (1)		
	予防指導課	8 (1)				1	1	3 (1)	2	1	
	消防第1課	21 (1)				1	2	5	5	4 (1)	4
	消防第2課	21 (1)				1	2	5	6	3 (1)	4
	消防第3課	21 (1)				1	3	4	4	5 (1)	4
	藤沢分署	28				1	3	10	8	2	4
西武分署	25				1	3	7	6	5	3	
飯能日高消防署	小計	193 (6)			1	8	26	73 (3)	40 (2)	30 (1)	15
	消防署長	1			1						
	消防管理課	8 (2)				1	1	4 (2)	2		
	予防指導課	8 (1)				1	1	3 (1)	2	1	
	消防第1課	21				1	2	7	3	4	4
	消防第2課	21				1	3	7	3	3	4
	消防第3課	21				1	2	7	3	4	4
	稲荷分署	28 (3)				1	3	9	6 (2)	6 (1)	3
	名栗分署	19					4	8	5	2	
	吾野分署	19					4	9	3	3	
日高分署	25				1	3	10	7	4		
高萩分署	22				1	3	9	6	3		

(注) ( )内は、女性消防吏員数。

(注) 再任用者を含む。

## 職員の階級別年齢状況

平成30年4月1日現在（単位：人）

階級 年齢	総数	消防監 司 監	消防監 正 監	消防監	消防司令長	消防司令	消防司令補	消防長	消防副長	消防士
総数	873	1	3	9	45	108	292	185	137	93
平均	39.2	59.0	57.7	57.2	54.6	53.2	45.5	33.9	27.4	21.4
18歳	8									8
19歳	9									9
20歳	14									14
21歳	10									10
22歳	20									20
23歳	24									24
24歳	21								16	5
25歳	18								16	2
26歳	19								18	1
27歳	13								13	
28歳	35								35	
29歳	16								16	
30歳	17							8	9	
31歳	26							18	8	
32歳	32							26	6	
33歳	18							18		
34歳	17							17		
35歳	17							17		
36歳	13						2	11		
37歳	13						8	5		
38歳	19						9	10		
39歳	20						12	8		
40歳	20						12	8		
41歳	23						16	7		
42歳	25						21	4		
43歳	27					1	24	2		
44歳	33					1	29	3		
45歳	40					1	37	2		
46歳	25					3	19	3		
47歳	26					2	24			
48歳	23					8	14	1		
49歳	20				1	4	15			
50歳	16				3	7	5	1		
51歳	15				1	9	4	1		
52歳	18				2	10	6			
53歳	18				9	5	4			
54歳	21			1	5	8	7			
55歳	27				6	11	8	2		
56歳	25			1	7	9	8			
57歳	35		2	3	5	19	5	1		
58歳	14			2	3	6	2	1		
59歳	12	1	1	2	3	4	1			
60歳	7							7		
61歳	4							4		
62歳	0									
63歳	0									

(注) 再任用者を含む。

## 職員の階級別勤続年数状況

平成30年4月1日現在（単位：人）

階級 勤続年数	総数	消防 司 監	消防 正 監	消防 監	消防 司令長	消防 司 令	消防 司令補	消防 士 長	消防 副士長	消防 士
総数	873	1	3	9	45	108	292	185	137	93
平均	19.6	37.0	38.0	37.1	35.3	33.9	25.3	16.5	5.9	1.6
1年未満	24									24
1年	30									30
2年	26								13	13
3年	30								16	14
4年	17								12	5
5年	18								11	7
6年	25								25	
7年	27								27	
8年	26							15	11	
9年	23							14	9	
10年	30							21	9	
11年	17							13	4	
12年	10							10		
13年	4						1	3		
14年	18						4	14		
15年	21						8	13		
16年	25						7	18		
17年	16						9	7		
18年	6						3	3		
19年	10						6	4		
20年	26						15	11		
21年	21					2	15	4		
22年	26						19	7		
23年	17					1	13	3		
24年	44					4	36	4		
25年	33				1	1	28	3		
26年	29					3	26			
27年	25					1	22	2		
28年	13					1	11	1		
29年	14						14			
30年	15					9	6			
31年	17				3	8	6			
32年	12				2	5	5			
33年	21				4	10	7			
34年	15			2	4	6	3			
35年	23		1		11	8	3			
36年	28			2	5	11	8	2		
37年	28	1		1	6	12	7	1		
38年	26		1	2	5	10	3	5		
39年	21			1	2	13	5			
40年以上	16		1	1	2	3	2	7		

(注) 再任用者を含む。



## 特殊技能・資格取得状況

平成30年4月1日現在（単位：人）

資格名		所署別	累 計	消防局	所沢中央 消 防 署	所沢東 消防署	狭 山 消防署	入 間 消防署	飯能日高 消 防 署
予 防	消防設備士		50	8	14	12	6	3	7
	消防設備点検資格者		7	2	1	2	1	1	0
	危険物取扱者		223	28	45	32	36	32	50
	予防技術資格者(防火査察専門員)		85	17	18	14	14	13	9
	予防技術資格者(消防用設備等専門員)		41	9	4	8	7	7	6
	予防技術資格者(危険物専門員)		31	14	4	1	4	3	5
救 急	救急救命士		179	13	28	31	31	26	50
	気管挿管認定救命士		145	12	25	23	24	20	41
	薬剤投与認定救命士		167	11	27	28	30	25	46
	救急科（標準課程含む）		486	56	78	78	92	78	104
	救急Ⅱ課程		166	19	28	25	27	23	44
	BTLS(外傷)ベーシック		13	2	4	2	3	2	0
	BTLS(外傷)インストラクター		5	1	0	1	1	1	1
	BTLS(外傷)アドバンスインストラクター		9	2	0	2	1	1	3
	JPTECプロバイダー		392	31	76	71	76	57	81
	JPTECインストラクター		60	5	11	10	9	10	15
	ICLSコースインストラクター		10	1	2	0	1	3	3
	ICLSコース		53	2	9	9	13	1	19
	ビデオ喉頭鏡		129	7	25	19	25	19	34
救 助	潜水士		257	33	44	40	47	41	52
	オープンウォーター		83	12	16	9	16	5	25
	流水救助技術講習修了証		17	3	5	0	7	1	1
	テクニカルロープレスキュー		76	13	14	7	15	13	14
	ワイヤーロープ安全点検		19	1	2	7	4	3	2
	酸素欠乏危険作業主任者		96	15	21	14	14	11	21
	酸素欠乏硫化水素危険作業主任者		82	10	12	13	16	13	18
	足場組立作業主任者		43	7	13	6	10	4	3
	小型移動式クレーン		299	39	53	32	53	56	66
	小型船舶操縦士		62	12	13	9	7	10	11
	ガス溶接		151	14	29	11	28	24	45
	アーク溶接		64	6	14	4	11	11	18
	玉掛技能		315	40	54	34	53	59	75
通 信	無線従事者		586	67	96	84	104	89	146
	アマチュア無線		61	3	12	7	10	9	20
技 術	普通		787	83	130	134	145	119	176
	自動車 運 転 免 許	準中型	6	1	0	1	1	2	1
	中 型	68	9	10	7	13	14	15	
	大 型	714	82	120	119	124	106	163	
	大型特殊	37	6	14	6	5	3	3	
	牽 引	15	0	6	1	4	1	3	
	自動二輪車	452	49	92	63	88	61	99	
消防・救急緊急自動車運転技能		30	2	6	2	4	8	8	
そ の 他	衛生管理者		48	5	10	10	7	5	11
	電気工事士		5	2	0	1	1	0	1
	自動車整備士		7	1	2	2	0	1	1
	高圧ガス製造保安責任者		4	0	2	0	0	0	2
	特別管理産業廃棄物管理責任者		8	2	2	2	0	1	1
埼玉県被災建築物応急危険度判定士		30	10	2	7	1	4	6	

教育・訓練実施状況

(単位：人)

区 分		修了者 累 計	平成29年度受講者（所署別）						
			消 防 局	所沢中央 消 防 署	所 沢 東 消 防 署	狭 山 消 防 署	入 間 消 防 署	飯能日高 消 防 署	
消 防 大 学 校	幹部科	47	1		1			1	
	上級幹部科	1							
	予防科	13	1						
	警防科	13							
	救急科	4	1						
	救助科	15				1			
	火災調査科	8		1					
	緊急消防援助隊教育科	12			1		1	2	
	危機管理・防災教育科	1							
	新任教官科	3					1		
	女性活躍推進コース	2	1						
埼 玉 県 消 防 学 校	初任教育	841		4	6	5	4	4	
	幹 部 教 育	初級幹部科	91	2	2		1		1
		中級幹部科	27						
		上級幹部科	2						
	専 科 教 育	予防課程	82						
		予防査察科 (査察課程を含む)	59						
		火災調査科 (火災調査課程を含む)	39		1	1	1	1	1
		警防課程	62						
		警防科	62	1	1		1	1	1
		特殊災害科	35						
救助科		169			1	2	1		
救急科 (Ⅱ課程・標準課程を含む)	597	1	7	8	8	4	2		

(単位：人)

区 分		修了者 累 計	平成29年度受講者（所署別）						
			消 防 局	所沢中央 消 防 署	所 沢 東 消 防 署	狭 山 消 防 署	入 間 消 防 署	飯能日高 消 防 署	
埼玉 県 消 防 学 校	特 別 教 育	幹部特別教育課程	19						
		実科指導員教育	63		1	1	1	1	1
		警防活動教育	67	1	1		1	1	1
		高度・特別高度救助教育	21						
		女性消防操法指導員教育	5						
救 急 救 命 士 養 成 訓 練		救急救命東京研修	76				1		1
		救急救命九州研修	9						
		埼玉県消防学校 救急救命士養成訓練	68		2		1		1
		ビデオ喉頭鏡追加講習	148		6	4	7	2	7
		心肺停止前の静脈路確保 及び血糖測定	166	1	9	9	7	8	13
		指導救命士養成研修	6				1		
		その他の養成機関	40		1				1
自 治 大 学 校		人材育成特別研修等	4	1					
国 土 交 通 大 学 校		建築工事監理 マネジメント研修	1	1					
自 治 人 材 開 発 セ ン タ ー	階 層 別 研 修	課長級研修	30	4	1	1	1	1	1
		課長補佐級研修	46	5	4		3	4	3
		係長級研修	85	2	4	4	4		1
		主任級研修	53		4	6	6	5	6

※ 修了者累計数については、平成30年4月1日現在の総数

## 消防音楽隊

埼玉西部消防組合消防音楽隊は、式典、行事等に参加し、演奏により式典等の意義を高め、組合市の住民との融和及び広報活動を通じての防火防災思想の普及を図るとともに、消防業務の推進に寄与することを目的として、平成25年7月1日に発足しました。

### 1 配属別配置状況

平成30年5月1日現在（単位：人）

所属	階級 総数	消防	消防	消防	消防	消防	消防	消防	消防
		司令長	司令	司令補	士	長	副士長	士	団員
総数	27(8)	1	1	8	4	2(4)	4(1)	3(3)	
消防局	2(1)	1				1(1)			
所沢中央消防署	5			4	1				
所沢東消防署	3(2)					3(2)			
狭山消防署	6(2)		1	1	1	1(1)	2(1)		
入間消防署	3			1	1		1		
飯能日高消防署	5			2	1	1	1		
所沢市消防団	3(3)							3(3)	

(注) ( ) 内は、女性を示す。

### 2 保有楽器

楽器名	個数	楽器名	個数
チューバ	1	フルート	1
スーザホン	1	ピッコロ	1
ユーフォonium	1	トランペット	4
ホルン	1	キーボード	1
トロンボーン	2	システムドラムス	1
サクソフォン	3	バスドラム	2
クラリネット	4	コンガセット	1

# 施設・装備関係



平成 30 年 3 月に総務省消防庁から緊急消防援助隊用車両として  
無償貸与され飯能日高消防署に配備した 『拠点機能形成車』



# 消防庁舎の状況

平成30年4月1日現在

名称	所在地	構造	竣工年月日	面積 (㎡)		
				敷地面積 (借地含む)	延面積	
消防局	消防局	所沢市けやき台一丁目13番地の11	鉄筋コンクリート造 3階建	S54. 3. 20	4,062.05	2,928.96
	通信指令一	所沢市けやき台一丁目13番地の10	鉄骨造 2階建	H19. 1. 1	551.00	520.40
所沢中央消防署	所沢中央消防署	所沢市けやき台一丁目13番地の11	消防局と同様			
	三ヶ島分署	所沢市北野三丁目23番地の2	鉄筋コンクリート造 2階建	S63. 9. 30	6,347.03	905.66
	山口分署	所沢市大字山口182番地の2	鉄筋コンクリート造 2階建	S60. 2. 28	669.77	687.80
所沢東消防署	所沢東消防署	所沢市大字上安松974番地の1	鉄筋コンクリート造 2階建	H3. 3. 30	1,572.78	1,352.24
	富岡分署	所沢市大字神米金256番地の4	鉄筋コンクリート造 2階建	H6. 11. 30	1,758.78	1,026.07
	柳瀬分署	所沢市東所沢四丁目12番地の2	鉄筋コンクリート造 2階建	S56. 2. 28	1,229.33	675.27
狭山消防署	狭山消防署	狭山市大字上奥富1172番地	鉄筋コンクリート造 4階建	H9. 12. 25	6,072.04	4,457.29
	富士見分署	狭山市中央四丁目15番10号	鉄筋コンクリート造 2階建	S48. 8. 1	1,551.00	371.00
	広瀬分署	狭山市広瀬二丁目3番30号	鉄筋コンクリート造 2階建	S54. 9. 11	1,498.61	518.52
	水野分署	狭山市大字水野15番地1	鉄筋コンクリート造 2階建	S58. 3. 10	1,643.00	550.19
入間消防署	入間消防署	入間市大字小谷田581番地	鉄筋コンクリート造 3階建	S42. 2. 28	3,969.56	2,566.16
	藤沢分署	入間市大字下藤沢858番地1	鉄筋コンクリート造 2階建	S61. 3. 10	963.00	630.75
	西武分署	入間市大字野田2182番地	鉄筋コンクリート造 2階建	S63. 3. 31	1,288.37	556.92
飯能日高消防署	飯能日高消防署	飯能市大字小久保291番地	鉄筋コンクリート造 4階建	H8. 3. 6	24,287.08	5,610.52
	稲荷分署	飯能市稲荷町1番1号	鉄骨造 2階建	H29. 3. 6	1,190.02	698.79
	名栗分署	飯能市大字下名栗846番地2	木造 (一部鉄骨) 2階建	H12. 1. 27	600.00	345.69
	吾野分署	飯能市大字坂石283番地1	鉄骨造 2階建	H14. 2. 28	1,477.77	358.65
	日高分署	日高市大字猿田57番地	鉄筋コンクリート造 2階建	S51. 10. 1	3,109.69	1,419.11
	高萩分署	日高市大字高萩1007番地1	鉄骨造 平屋建	H14. 2. 28	1,700.14	367.30

消防車両配置一覽

所 署 別 区 分		総 数	消 防 局	所沢中央消防署			所沢東消防署		
				所 沢 中 央 消 防 署	三 ヶ 島 分 署	山 口 分 署	所 沢 東 消 防 署	富 岡 分 署	柳 瀬 分 署
総 数		154	9	14	5	6	14	7	5
消 防 車	消 防 ポ ン プ 自 動 車	23		1	1	2	1	1	1
	水 槽 付 消 防 ポ ン プ 自 動 車	12		1	1	1	1	1	
	小 型 動 力 ポ ン プ 付 水 槽 車	2							
	は し ご 付 消 防 自 動 車	3		1					
	屈 折 は し ご 付 消 防 自 動 車	2					1		
	化 学 消 防 ポ ン プ 自 動 車	4							1
	救 助 工 作 車	5		1			1		
	電 源 照 明 車	1							
	指 揮 車	5		1			1		
	指 令 車	6	1	1			1		
	査 察 車	12	1	2			2		
	支 援 車	1							
	機 材 車	2		1					
	積 載 車	16			1	1	2	1	1
	抛 点 機 能 形 成 車	1							
小 計	95	2	9	3	4	10	3	3	
救 急 車	高 規 格 救 急 車	26		3	1	1	2	2	1
	小 計	26	0	3	1	1	2	2	1
そ の 他 の 車 両	連 絡 車	30	7	2	1	1	2	1	1
	マ イ ク ロ バ ス	2						1	
	地 震 体 験 車	1							
	小 計	33	7	2	1	1	2	2	1



平成30年4月1日現在 (単位：台)

狭山消防署				入間消防署			飯能日高消防署					
狭山消防署	富士見分署	広瀬分署	水野分署	入間消防署	藤沢分署	西武分署	飯能日高消防署	稲荷分署	名栗分署	吾野分署	日高分署	高萩分署
17	5	5	6	17	4	4	17	5	3	3	4	4
1	1	1	2	2	1	1	2	1	1	1	1	1
1		1	1		1	1	1	1				
1							1					
				1			1					
1												
	1			1							1	
1				1			1					
1												
1				1			1					
1				1			1					
2	1	1		2			1					
1												
1												
1	1	1	1	1	1	1	1	1				1
							1					
13	4	4	4	10	3	3	11	3	1	1	2	2
2	1	1	1	2	1	1	2	1	1	1	1	1
2	1	1	1	2	1	1	2	1	1	1	1	1
2			1	4			3	1	1	1	1	1
							1					
				1								
2	0	0	1	5	0	0	4	1	1	1	1	1

車両現勢

平成30年4月1日現在

配置所属	車両名	種別	規格	登録番号	登録年月	緊援隊登録車両	
消防局	企画連絡1	連絡車	ワンボックス	所沢301ぬ 6074	H26.8		
	総務連絡1	連絡車	乗用	所沢530と 29-22	H29.8		
	総務連絡2	連絡車	ワンボックス	所沢500ね 79-76	H27.5		
	総務連絡3	連絡車	ワンボックス	所沢301に 146	H25.9		
	契約会計課	契約連絡1	連絡車	乗用	所沢300つ 35-60	H13.2	
	予防課	埼玉西部査察1	査察車	乗用	所沢830さ 24-02	H24.1	
	警防課	埼玉西部指令1	指令車	乗用	所沢830ひ 119	H15.3	
消防局	救急課	救急連絡1	ワンボックス	所沢533ら 20-08	H20.7		
	指令管理課	指令連絡1	連絡車	乗用	所沢483い 29-21	H29.8	
所沢中央消防署	所沢中央指令1	指令車	ワンボックス	所沢830さ 19-09	H19.9		
	埼玉西部機材1	機材車	トラック3t	所沢830さ 19-11	H19.11	○	
	所沢中央査察1	査察車	乗用	所沢830さ 25-07	H25.11		
	所沢中央連絡2	連絡車	軽乗用	所沢580く 47-21	H19.6		
	所沢中央査察2	査察車	乗用	所沢830さ 29-04	H30.1		
	所沢中央連絡1	連絡車	乗用	所沢300や 63-69	H18.2		
	所沢中央1	消防ポンプ自動車	C D - I (CAFS)	所沢830す 23-01	H23.1		
	所沢中央水槽1	水槽付消防ポンプ自動車	水 I - B	所沢830す 26-02	H27.1		
	所沢中央梯子1	はしご付消防自動車	30 m 級	所沢830す 119	H12.2	○	
	所沢中央救助1	救助工作車	III 型	所沢830さ 25-02	H25.2	○	
	所沢中央指揮1	指揮車	ワンボックス	所沢800さ 89-77	H14.10		
	救急所沢1	高規格救急車	高規格	所沢830さ 25-11	H26.1		
	救急所沢中央1	高規格救急車	高規格	所沢830さ 22-01	H22.1		
	救急所沢中央2	高規格救急車	高規格	所沢830さ 22-12	H22.11		
	三ヶ島積載1	積載車	トラック1t	所沢800す 37-46	H17.9		
	三ヶ島連絡1	連絡車	軽乗用	所沢583き 21-07	H21.7		
	三ヶ島1	消防ポンプ自動車	C D - I	所沢830さ 28-01	H28.2		
	三ヶ島水槽1	水槽付消防ポンプ自動車	水 I - A (CAFS)	所沢830さ 23-12	H23.12		
	救急三ヶ島1	高規格救急車	高規格	所沢830さ 2711	H27.12		
	山口分署	山口積載1	積載車	トラック1t	所沢800す 37-47	H17.9	
		山口連絡1	連絡車	軽乗用	所沢584よ 20-07	H20.7	
		山口1	消防ポンプ自動車	C D - I (CAFS)	所沢830せ 25-01	H25.11	○
		山口水槽1	水槽付消防ポンプ自動車	水 I - A	所沢830す 25-02	H26.1	
		所沢水5	消防ポンプ自動車	C D - I	所沢830に 119	H13.11	
救急山口1		高規格救急車	高規格	所沢830さ 23-04	H23.3		
所沢東消防署	所沢東指令1	指令車	乗用	所沢830て 20-02	H20.2		
	所沢東積載1	積載車	トラック1t	所沢800す 37-45	H17.9		
	所沢東積載2	積載車	トラック2t	所沢830す 26-06	H26.11		
	所沢東査察1	査察車	乗用	所沢800す 50-34	H18.8		
	所沢東連絡2	連絡車	軽トラ	所沢40む 94-54	H15.7		
	所沢東連絡1	連絡車	軽バン	所沢480う 47-31	H19.6		
	所沢東査察2	査察車	ワンボックス	所沢830す 28-07	H29.1		
	所沢東1	消防ポンプ自動車	C D - I	所沢830す 18-12	H18.12		
	所沢東水槽1	水槽付消防ポンプ自動車	水 I - A	所沢830ふ 119	H15.10	○	
	所沢東梯子1	屈折はしご付消防自動車	20 m 級	所沢830さ 22-02	H22.2		
	所沢東救助1	救助工作車	II 型	所沢830す 21-02	H21.2		
	所沢東指揮1	指揮車	ワンボックス	所沢800さ 98-94	H15.3		
	救急所沢東1	高規格救急車	高規格	所沢830さ 24-12	H24.11		
	救急所沢東2	高規格救急車	高規格	所沢830さ 28-11	H29.1		
	富岡積載1	積載車	トラック1t	所沢800す 17-63	H16.3		
	富岡連絡1	連絡車	軽乗用	所沢583う 21-70	H21.7		
	マイクログ2	バス	マイクログ	所沢200さ 14-16	H29.12		
	富岡1	消防ポンプ自動車	C D - I	所沢800す 25-30	H16.10	○	
	富岡水槽1	水槽付消防ポンプ自動車	水 I - A (CAFS)	所沢830さ 24-11	H24.11		
	救急富岡1	高規格救急車	高規格	所沢800せ 11-66	H27.1	○	
	救急所沢2	高規格救急車	高規格	所沢830さ 20-11	H20.11		
	柳瀬分署	柳瀬積載1	積載車	トラック1t	所沢800す 51-45	H18.9	
		柳瀬連絡1	連絡車	軽バン	所沢40み 89-56	H14.7	
		柳瀬1	消防ポンプ自動車	C D - I	所沢800す 16-79	H16.2	
柳瀬化学1		化学消防ポンプ自動車	II 型	所沢830さ 19-02	H19.2		
救急柳瀬1		高規格救急車	高規格	所沢830す 29-11	H30.1		
狭山消防署		狭山指令1	指令車	ワンボックス	所沢800す 92-38	H24.2	
	狭山積載1	積載車	トラック2t	所沢800す 36-75	H17.8		
	埼玉西部機材2	機材車	トラック3t	所沢800す 99-55	H25.2	○	
	狭山連絡1	連絡車	乗用	所沢300そ 73-47	H12.5		
	狭山連絡2	連絡車	乗用	所沢501は 53-89	H19.10		
	狭山査察1	査察車	乗用	所沢800す 13-09	H15.11		
	狭山査察2	査察車	ワンボックス	所沢800す 42-39	H18.1		
	狭山山1	消防ポンプ自動車	C D - I (CAFS)	所沢830は 28-02	H29.2		
	狭山水槽1	水槽付消防ポンプ自動車	水 I - B	所沢830さ 26-03	H27.1		
	狭山救助1	救助工作車	II 型	所沢800は 133	H14.3		
	狭山梯子1	屈折はしご付消防自動車	20 m 級	所沢830せ 26-05	H27.2		
	埼玉西部特槽1	小型動力ポンプ付水槽車	II 型 (水10t)	所沢800は 210	H15.3		
	埼玉西部支援1	支援車	III 型	所沢800さ 52-31	H13.3	○	
	埼玉西部電源1	電源照明車	主照明12,000W	所沢800は 136	H14.3	○	
	狭山指揮1	指揮車	ワンボックス	所沢830す 28-05	H29.1	○	
	救急狭山1	高規格救急車	高規格	所沢800す 99-23	H25.2		
	救急狭山2	高規格救急車	高規格	所沢830さ 25-12	H26.1	○	

配置所属	車 両 名	種 別	規 格	登 録 番 号	登録年月	緊 援 隊 登 録 車 両	
狭山消防署	富士見分署	富士見積載1	積 載 車	トラック1 t	所沢800 す 50-33	H18.8	
		富士見査察1	査 察 車	軽 乗 用	所沢880 あ 721	H23.2	
		富士見1	消 防 ポンプ自動車	C D - I	所沢830 す 29-01	H30.1	○
		富士見化学1	化学消防ポンプ自動車	I 型	所沢800 は 571	H21.2	
		救急富士見1	高規格救急車	高 規 格	所沢800 せ 11-67	H27.1	
	広瀬分署	広瀬積載1	積 載 車	トラック1 t	所沢800 す 72-53	H21.3	
		広瀬査察1	査 察 車	軽 乗 用	所沢880 あ 722	H23.2	
		広瀬1	消 防 ポンプ自動車	C D - I	所沢800 す 14-03	H15.12	○
		広瀬水槽1	水槽付消防ポンプ自動車	水 I - B	所沢800 は 424	H18.3	
		救急広瀬1	高規格救急車	高 規 格	所沢830 さ 29-12	H30.1	
	水野分署	水野積載1	積 載 車	トラック1 t	所沢800 す 78-16	H22.2	
		水野連絡1	連 絡 車	乗 用	所沢400 す 94-24	H14.6	
		水野連1	消 防 ポンプ自動車	C D - I	所沢800 す 29-60	H17.2	○
		水野水槽1	水槽付消防ポンプ自動車	水 I - B	所沢800 は 303	H16.3	
		救急水野1	高規格救急車	高 規 格	所沢800 さ 94-54	H15.1	
入間消防署	消防管理課 消防指導第123課 消防第3課	入間指令1	指 令 車	乗 用	所沢800 す 71-68	H21.2	
		入間積載1	積 載 車	トラック2 t	所沢800 す 64-17	H20.3	
		入間連絡1	連 絡 車	乗 用	所沢501 む 40-94	H22.9	
		入間連絡2	連 絡 車	ワンボックス	所沢500 ね 22-23	H13.6	
		入間連絡4	連 絡 車	軽 乗 用	所沢 50 そ 19-79	H10.6	
		入間査察1	査 察 車	乗 用	所沢800 さ 47-29	H12.12	
		入間査察2	査 察 車	乗 用	所沢830 す 28-08	H29.1	
		入間1	消 防 ポンプ自動車	C D - I (CAFS)	所沢830 さ 27-01	H28.2	○
		入間5	消 防 ポンプ自動車	C D - I	所沢800 さ 98-01	H15.3	
		入間化学1	化学消防ポンプ自動車	II 型	所沢830 さ 27-03	H28.1	
		入間救助1	救 助 工 作 車	II 型	所沢830 め 119	H18.3	
		入間梯子1	はしご付消防自動車	38 m 級	所沢830 す 27-04	H28.1	○
			地震体験車	そ の 他	所沢800 す 28-38	H16.12	
		入間指揮1	指 揮 車	ワンボックス	所沢800 す 55-46	H19.2	
		藤沢分署	救急入間1	高規格救急車	高 規 格	所沢800 す 91-64	H24.1
	救急入間2		高規格救急車	高 規 格	所沢830 さ 29-13	H30.1	
	藤沢積載1		積 載 車	軽 ト ラ	所沢880 あ 298	H19.2	
	藤沢連絡1		連 絡 車	軽 乗 用	所沢 50 と 2216	H12.9	
	藤沢水槽1		水槽付消防ポンプ自動車	水 I - B (CAFS)	所沢830 さ 25-03	H26.1	
	西武分署	藤沢救急1	高規格救急車	高 規 格	所沢830 さ 29-02	H30.1	
		救急藤沢1	高規格救急車	高 規 格	所沢800 す 99-06	H25.1	○
		西武積載1	積 載 車	軽 ト ラ	所沢880 あ 413	H20.2	
		西武1	消 防 ポンプ自動車	C D - I	所沢830 す 29-03	H30.1	○
		西武水槽1	水槽付消防ポンプ自動車	水 I - B	所沢800 は 612	H22.3	
	飯能日高消防署	消防管理課 消防指導第123課 消防第3課	救急西武1	高規格救急車	高 規 格	所沢830 せ 28-12	H29.1
飯能指令1			指 令 車	乗 用	所沢800 す 30-63	H17.3	
飯能積載1			積 載 車	トラック2 t	所沢830 さ 25-06	H25.12	
飯能連絡1			連 絡 車	乗 用	所沢500 ひ 94-70	H14.3	
飯能連絡3			連 絡 車	ワンボックス	所沢530 ひ 28-21	H28.10	
マイクロ1			パ ス	マ イ ク ロ	所沢200 さ 300	H14.7	
飯能査察1			査 察 車	ワンボックス	所沢800 さ 84-20	H14.7	
飯能連絡2			連 絡 車	軽 バ ン	所沢480 か 91-37	H23.6	
飯能1			消 防 ポンプ自動車	C D - I (CAFS)	所沢830 さ 27-02	H28.2	
飯能水槽1			水槽付消防ポンプ自動車	水 I - B	所沢830 さ 26-04	H27.1	○
飯能5			消 防 ポンプ自動車	C D - I	所沢800 さ 74-14	H14.1	
飯能救助1			救 助 工 作 車	II 型	所沢830 さ 25-05	H26.1	○
飯能梯子1			はしご付消防自動車	30 m 級	所沢800 は 76	H13.3	
埼玉西部特槽2			小型動力ポンプ付水槽車	II 型 (水10 t)	所沢830 そ 28-06	H29.3	○
埼玉西部抛点1			抛点機能形成車	トラック10 t	所沢800 は 895	H30.4	○
飯能指揮1		指 揮 車	ワンボックス	所沢800 す 92-07	H24.2		
稲荷分署		救急飯能1	高規格救急車	高 規 格	所沢830 さ 11-99	H23.10	○
		救急飯能2	高規格救急車	高 規 格	所沢830 す 25-13	H26.1	
		稲荷積載1	積 載 車	トラック2 t	所沢830 さ 24-09	H24.9	
		稲荷連絡1	連 絡 車	軽 バ ン	所沢480 き 42-48	H24.5	
		稲荷1	消 防 ポンプ自動車	C D - I	所沢800 す 63-89	H20.2	
名栗分署		稲荷水槽1	水槽付消防ポンプ自動車	水 I - A	所沢830 さ 25-04	H26.1	
		救急稲荷1	高規格救急車	高 規 格	所沢830 さ 28-13	H29.1	○
		名栗連絡1	連 絡 車	軽 バ ン	所沢480 か 70-06	H23.2	
吾野分署		名栗1	消 防 ポンプ自動車	C D - I (CAFS)	所沢830 さ 26-01	H27.1	
	救急名栗1	高規格救急車	高 規 格	所沢831 と 119	H23.1		
	吾野連絡1	連 絡 車	軽 ト ラ	所沢 40 み 54-12	H14.3		
日高分署	吾野1	消 防 ポンプ自動車	C D - I (CAFS)	所沢830 さ 28-03	H29.2		
	救急吾野1	高規格救急車	高 規 格	所沢800 す 99-08	H25.1		
	日高連絡1	連 絡 車	軽 バ ン	所沢480 か 91-38	H23.6		
	日高1	消 防 ポンプ自動車	C D - I (CAFS)	所沢800 す 85-53	H23.2		
高萩分署	日高化学1	化学消防ポンプ自動車	II 型 (CAFS)	所沢800 は 602	H22.2	○	
	救急日高1	高規格救急車	高 規 格	所沢800 さ 27-12	H27.12		
	高萩連絡1	連 絡 車	軽 バ ン	所沢480 え 83-05	H21.8		
	高萩積載1	積 載 車	トラック1 t	所沢800 す 72-58	H21.3		
高萩分署	高萩1	消 防 ポンプ自動車	C D - I (CAFS)	所沢830 せ 28-04	H29.2		
	救急高萩1	高規格救急車	高 規 格	所沢800 す 99-10	H25.1		

# 主な救助用資機材の保有状況

平成30年4月1日現在

種別	資機材名称	総数	所沢中央消防署	所沢東消防署	狭山消防署	入間消防署	飯能日高消防署
一般救助用器具	かぎ付きはしご	44	6	6	11	9	12
	二連はしご	11	3	2	1	4	1
	三連はしご	47	5	7	11	9	15
	金属製折りたたみ梯子又はワイヤー梯子	7	1	1	2	1	2
	空気式救助マット	2	1	0	0	0	1
	救命索発射銃	7	1	1	1	2	2
	サバイバースリング又は救助用縛帯	81	8	15	31	14	13
	平担架	17	3	3	6	3	2
重量物排除用器具	油圧式ジャッキ	42	1	10	14	8	9
	油圧スプレッダー	10	1	2	4	1	2
	可搬ウィンチ	35	5	6	10	5	9
	マンホール救助器具	10	2	2	2	2	2
	救命用簡易起重機	1	0	1	0	0	0
	マット型空気ジャッキ	9	2	2	2	1	2
	大型油圧スプレッダー	5	1	1	1	1	1
	救助用支柱器具	2	1	0	0	1	0
	チェーンブロック	2	1	0	0	1	0
切断用器具	油圧切断機	8	1	2	3	1	1
	エンジンカッター	60	16	13	11	9	11
	ガス溶断器	9	1	1	3	3	1
	チェーンソー	62	17	14	12	6	13
	鉄線カッター	72	21	12	12	9	18
	空気鋸	13	2	2	4	2	3
	大型油圧切断機	9	3	1	1	1	3
	空気切断機	7	3	1	0	1	2
	コンクリート・鉄線切断用チェーンソー	3	2	0	0	1	0
破壊用器具	万能斧	162	52	54	22	14	20
	ハンマー	133	45	26	33	12	17
	携帯用コンクリート破壊器具	10	1	2	2	3	2
	削岩機	10	2	3	2	1	2
	ハンマドリル	10	2	1	4	2	1

平成30年4月1日現在

種別	資機材名称	総数	所沢中央 消防署	所沢東 消防署	狭山 消防署	入間 消防署	飯能日高 消防署
検知・ 測定器具	生物剤検知器	1	1	0	0	0	0
	可燃性ガス測定器	31	5	5	5	6	10
	有毒ガス測定器	35	8	6	5	6	10
	酸素濃度測定器	31	6	5	5	6	9
	放射線測定器	32	12	0	9	7	4
呼吸保 護用具	空気呼吸器	278	50	40	78	54	56
	空気補充用ボンベ	235	52	65	0	45	73
	酸素呼吸器	20	3	3	4	5	5
	簡易呼吸器	19	8	0	4	3	4
	防塵マスク	188	80	34	9	62	3
	送排風機	14	2	3	3	3	3
	エアラインマスク	3	1	0	0	2	0
隊員保 護用具	耐電手袋	100	7	26	12	20	35
	耐電衣	29	4	4	6	4	11
	耐電ズボン	29	4	4	6	4	11
	耐電長靴	40	3	3	8	4	22
	防塵メガネ	68	19	0	31	3	15
	携帯警報機	90	10	10	35	30	5
	防毒マスク	125	16	44	29	20	16
	化学防護服（陽圧式化学防護服を除く）	362	53	85	126	19	79
	陽圧式化学防護服	20	5	5	0	5	5
	耐熱服	25	2	7	9	2	5
	放射線防護服	32	5	6	11	7	3
	特殊ヘルメット	96	0	5	30	5	56
除染用 器具	除染シャワー	6	2	1	1	1	1
	除染剤散布器	10	2	2	2	2	2
水難救 助用具	潜水器具	18	0	0	0	18	0
	救命胴衣	260	39	23	100	36	62
	水中投光器	22	10	0	5	4	3
	救命浮環	52	6	2	16	8	20
	浮環	11	3	0	2	2	4
	救命ボート	13	3	0	3	4	3
	船外機	2	1	0	0	0	1

# 主な救助用資機材の保有状況

平成30年4月1日現在

種別	資機材名称	総数	所沢中央 消防署	所沢東 消防署	狭山 消防署	入間 消防署	飯能日高 消防署
水難救助用器具	水中スクーター	0	0	0	0	0	0
	水中無線機	1	1	0	0	0	0
	水中時計	0	0	0	0	0	0
	水中テレビカメラ	0	0	0	0	0	0
山岳救助用器具	登山器具	40	0	10	0	1	29
	バスケット型担架	17	2	2	1	5	7
検索用器具	簡易画像探索器	7	1	1	2	1	2
高度救助用器具	画像探索器	1	1	0	0	0	0
	地中音響探知機	1	1	0	0	0	0
	熱画像直視装置	8	1	1	1	1	4
	夜間用暗視装置	2	1	1	0	0	0
	電磁波探査装置	1	1	0	0	0	0
	二酸化炭素探査装置	0	0	0	0	0	0
	水中探査装置	2	1	0	0	0	1
	地震警報機	1	1	0	0	0	0
その他の救助用器具	投光器	70	12	13	16	13	16
	携帯投光器	74	11	11	17	0	35
	携帯拡声器	84	16	13	21	14	20
	携帯無線機	264	50	48	59	46	61
	応急処置用セット	36	7	5	9	7	8
	車両移動器具	15	6	3	2	4	0
	緩降機	10	1	2	3	3	1
	ロープ登降機	44	7	5	0	16	16
	救助用降下機	1	0	0	1	0	0
	発電機	63	6	16	20	4	17
その他	大型ブロアー	0	0	0	0	0	0
	ウォーターカッター	0	0	0	0	0	0

## 消防水利状況

### 管轄別消火栓基数

平成30年4月1日現在（単位：基）

区分 消防署別	総 数	管口径 150mm未満		管口径 150mm以上	
		公 設	私 設	公 設	私 設
総 数	13,136	6,784	33	6,313	6
所沢中央消防署	2,718	1,330	0	1,388	0
所沢東消防署	2,127	954	0	1,173	0
狭山消防署	3,021	1,654	0	1,367	0
入間消防署	2,307	1,136	18	1,150	3
飯能日高消防署	2,963	1,710	15	1,235	3

### 管轄別防火水槽基数

平成30年4月1日現在（単位：基）

区分 消防署別	総 数	20m <sup>3</sup> 未満		20m <sup>3</sup> 以上 40m <sup>3</sup> 未満		40m <sup>3</sup> 以上 60m <sup>3</sup> 未満		60m <sup>3</sup> 以上 100m <sup>3</sup> 未満		100m <sup>3</sup> 以上	
		公有	私有	公有	私有	公有	私有	公有	私有	公有	私有
総 数	6,105 (18)	240	13	1476	638	1,776 (5)	1,892 (5)	9 (1)	35	15 (7)	11
所沢中央消防署	1,370 (4)	99	2	572	113	369 (2)	203 (1)	4	3	5 (1)	0
所沢東消防署	1,182 (5)	48	6	340	189	288	302 (4)	0	3	2 (1)	4
狭山消防署	995 (7)	13	4	102	183	288 (3)	394	3 (3)	5	1 (1)	2
入間消防署	1,227 (0)	47	1	112	78	404	577	1	7	0	0
飯能日高消防署	1,331 (4)	33	0	350	75	427	416	1	17	7 (4)	5

※（ ）内は飲料水兼用防火水槽

### その他

平成30年4月1日現在（単位：箇所）

区分 消防署別	総 数	河川・溝等	プール	濠・池等	その他
総 数	221	18	139	9	55
所沢中央消防署	45	1	31	2	11
所沢東消防署	28	2	25	0	1
狭山消防署	63	0	31	3	29
入間消防署	42	0	32	4	6
飯能日高消防署	43	15	20	0	8

## 埼玉県防災航空隊飛行場外離着陸場の指定

平成30年4月1日現在

No.	場外名称	所在地
1	所沢航空記念公園運動場	所沢市並木1-13
2	所沢総合運動場	所沢市並木5-3
3	防衛医科大学校	所沢市並木3-2
4	埼玉西部消防局 飯能日高消防署	飯能市大字小久保291
5	阿須運動公園(野球場脇)	飯能市大字阿須地内
6	飯能市立飯能西中学校	飯能市大字飯能287
7	名栗スポーツ広場	飯能市大字上名栗3125-2
8	飯能市立西川小学校	飯能市大字長沢26-2
9	堀兼・上赤坂公園	狭山市堀兼2484-3
10	狭山市上奥富運動公園(入間川河川敷)	狭山市上奥富999
11	埼玉石心会病院 「屋上ヘリポート」	狭山市入間川2-37-20
12	西武市民運動場	入間市大字野田469先 河川敷
13	入間市スポーツ総合センター運動公園	入間市豊岡4-2-1
14	彩の森入間公園	入間市向陽台2-1-21
15	日高市立高麗中学校	日高市大字梅原350
16	日高総合公園グラウンド	日高市大字高萩1500
17	埼玉医科大学国際医療センター 「屋上ヘリポート」	日高市山根1397-1



# 予防関係



所沢中央消防署による秋季火災予防キャンペーン



## 防火対象物数

平成30年3月31日現在（単位：施設）

用途		署別	総数	所沢中央 消防署	所沢東 消防署	狭山 消防署	入間 消防署	飯能日高 消防署
総数			18,668	4,728	3,981	3,595	3,274	3,090
1	イ	劇場、映画館、観覧場	9	2	4		1	2
	ロ	公会堂、集会場	75	8	5	24	17	21
2	イ	キャバレー、ナイトクラブ						
	ロ	遊技場、ダンスホール	52	9	8	13	10	12
	ハ	性風俗関係特殊営業を営む店舗						
	ニ	カラオケボックス等	8	1		3	2	2
3	イ	料理店	13	3		4	2	4
	ロ	飲食店	332	96	59	66	61	50
4		百貨店、店舗	685	153	113	139	133	147
5	イ	旅館、ホテル	74	16	11	15	11	21
	ロ	共同住宅、寄宿舎	8,219	2,658	1,919	1,463	1,339	840
6	イ	病院、診療所	262	69	38	61	42	52
	ロ	グループホーム等	172	41	43	31	28	29
	ハ	社会福祉施設等	351	71	73	69	61	77
	ニ	幼稚園、特別支援学校	86	21	21	14	14	16
7		学校	585	117	103	119	123	123
8		図書館、美術館	21	4	4	4	3	6
9	イ	蒸気浴場、熱気浴場	7	1	2			4
	ロ	イ以外の公衆浴場	6	1		2	2	1
10		車両の停車場	11	3	1	2	3	2
11		神社、寺院、教会	150	46	20	25	20	39
12	イ	工場、作業場	2,138	199	398	483	430	628
	ロ	映画スタジオ、テレビスタジオ	1			1		
13	イ	車庫、駐車場	129	15	19	20	50	25
	ロ	飛行機の格納庫	9			8	1	
14		倉庫	1,322	115	401	256	271	279
15		前各項に該当しない事業場	1,685	289	270	406	305	415
16	イ	複合用途建物(特定用途部分を含む)	1,383	512	267	230	195	179
	ロ	イ以外の複合用途建物	842	268	198	134	141	101
16の2		地下街						
16の3		準地下街						
17		重要文化財	41	10	4	3	9	15
18		延長50m以上のアーケード						
19		市町村長の指定する山林						
20		総務省令で定める舟車						

※消防用設備等設置該当のものを対象に記載した。

※特定用途とは、(一)項から(四)項、(五)項イ、(六)項又は(九)項イに掲げるものをいう。

# 用途別査察実施状況

平成29年度中（単位：件）

用途		署別	総数	所沢中央 消防署	所沢東 消防署	狭山 消防署	入間 消防署	飯能日高 消防署
総数			1,984	440	274	530	380	360
1	イ	劇場、映画館、観覧場	1					1
	ロ	公会堂、集会場	6			3	2	1
2	イ	キャバレー、ナイトクラブ						
	ロ	遊技場、ダンスホール	9			3	3	3
	ハ	性風俗関係特殊営業を営む店舗						
	ニ	カラオケボックス等	2	1		1		
3	イ	料理店	3			2		1
	ロ	飲食店	119	29	22	31	25	12
4		百貨店、店舗	140	33	15	43	23	26
5	イ	旅館、ホテル	27	3	4		4	16
	ロ	共同住宅、寄宿舎	482	98	53	198	85	48
6	イ	病院、診療所	52	9		16	12	15
	ロ	グループホーム等	97	28	25	15	4	25
	ハ	社会福祉施設等	54	5	3	13	11	22
	ニ	幼稚園、特別支援学校	15	1	2	2	8	2
7		学校	78	7	9	13	17	32
8		図書館、美術館	1					1
9	イ	蒸気浴場、熱気浴場	3					3
	ロ	イ以外の公衆浴場						
10		車両の停車場						
11		神社、寺院、教会	26	9	5	6	1	5
12	イ	工場、作業場	118	6	9	27	35	41
	ロ	映画スタジオ、テレビスタジオ						
13	イ	車庫、駐車場	21	2	2	1	13	3
	ロ	飛行機の格納庫						
14		倉庫	62	1	11	14	21	15
15		前各項に該当しない事業場	138	17	22	41	28	30
16	イ	複合用途建物(特定用途部分を含む)	455	170	82	87	72	44
	ロ	イ以外の複合用途建物	72	21	10	14	14	13
16の2		地下街						
16の3		準地下街						
17		重要文化財	3				2	1
18		延長50m以上のアーケード						
19		市町村長の指定する山林						
20		総務省令で定める舟車						

※特定用途とは、(一)項から(四)項、(五)項イ、(六)項又は(九)項イに掲げるものをいう。

# 防火管理者・消防計画届出状況

平成30年3月31日現在（単位：件）

用途		署別	防火管理者届出済対象物					消防計画届出済対象物				
			所沢中央 消防署	所沢東 消防署	狭山 消防署	山入 消防署	間能日高 消防署	所沢中央 消防署	所沢東 消防署	狭山 消防署	山入 消防署	間能日高 消防署
総数			1,141	749	748	759	570	997	702	614	715	527
1	イ	劇場、映画館、観覧場	1	1		1	1	1	1		1	1
	ロ	公会堂、集会場	7	2	16	13	17	7	2	16	13	17
2	イ	キャバレー、ナイトクラブ										
	ロ	遊技場、ダンスホール	8	5	13	9	7	8	5	13	9	7
	ハ	性風俗関係特殊営業を営む店舗										
	ニ	カラオケボックス等			3	2	1			3	2	1
3	イ	料理店	3		2	2	1	3		2	2	1
	ロ	飲食店	84	52	62	57	43	76	50	59	53	38
4		百貨店、店舗	109	77	71	93	78	103	73	63	92	71
5	イ	旅館、ホテル	13	10	13	9	15	12	10	13	9	14
	ロ	共同住宅、寄宿舎	280	170	116	154	31	255	160	106	141	25
6	イ	病院、診療所	24	13	24	16	22	24	13	23	16	21
	ロ	グループホーム等	34	35	29	27	25	34	34	29	27	24
	ハ	社会福祉施設等	49	40	37	39	30	48	40	37	38	30
	ニ	幼稚園、特別支援学校	12	12	7	10	5	12	12	7	10	5
7		学校	36	28	28	28	37	35	28	27	28	37
8		図書館、美術館	3	3	2	2	4	3	3	2	2	4
9	イ	蒸気浴場、熱気浴場	1	1			1		1			1
	ロ	イ以外の公衆浴場				2					2	
10		車両の停車場										
11		神社、寺院、教会	23	15	7	11	7	20	13	6	11	6
12	イ	工場、作業場	9	17	53	58	64	8	17	51	58	57
	ロ	映画スタジオ、テレビスタジオ										
13	イ	車庫、駐車場			1					1		
	ロ	飛行機の格納庫										
14		倉庫	1	27	14	14	14	1	23	13	12	11
15		前各項に該当しない事業場	74	54	52	72	74	69	47	45	70	70
16	イ	複合用途建物(特定用途部分を含む)	332	144	185	126	79	245	132	87	110	78
	ロ	イ以外の複合用途建物	37	42	13	14	14	32	37	11	9	8
16 <sup>の2</sup>		地下街										
16 <sup>の3</sup>		準地下街										
17		重要文化財	1	1				1	1			
18		延長50m以上のアーケード										
19		市町村長の指定する山林										
20		総務省令で定める舟車										

※特定用途とは、(一)項から(四)項、(五)項イ、(六)項又は(九)項イに掲げるものをいう。

## 建築物同意状況（同意区分別）

平成29年度中（単位：件）

同意区分	署別	総数	所沢中央 消防署	所沢東 消防署	狭山 消防署	入間 消防署	飯能日高 消防署
総数		755	241	135	127	107	145
新築		680	216	120	118	106	120
増築		50	14	7	6	1	22
改築		1					1
移転							
用途変更		19	8	6	3		2
修繕模様替		5	3	2			
その他							

## 建築物同意状況（用途別）

平成29年度中（単位：件）

用途別	署別	総数	所沢中央 消防署	所沢東 消防署	狭山 消防署	入間 消防署	飯能日高 消防署
総数		755	241	135	127	107	145
1	イ 劇場、映画館、観覧場						
	ロ 公会堂、集会場	1			1		
2	イ キャバレー、ナイトクラブ						
	ロ 遊技場、ダンスホール						
	ハ 性風俗関係特殊営業を営む店舗 ニ カラオケボックス等						
3	イ 料理店						
	ロ 飲食店	18	4	3		7	4
4	百貨店、店舗	51	11	7	11	4	18
5	イ 旅館、ホテル	4	1				3
	ロ 共同住宅、寄宿舎	146	61	25	25	19	16
6	イ 病院、診療所	17	4	2	4	3	4
	ロ グループホーム等	16	5	2	2	2	5
	ハ 社会福祉施設等 ニ 幼稚園、特別支援学校	23 5	3	6	4	4	6 2
7	学校	1		1			
8	図書館、美術館	1		1			
9	イ 蒸気浴場、熱気浴場						
	ロ イ以外の公衆浴場						
10	車両の停車場	2	2				
11	神社、寺院、教会	7	2		1	1	3
12	イ 工場、作業場	42	1	5	12	12	12
	ロ 映画スタジオ、テレビスタジオ						
13	イ 車庫、駐車場	8	1			3	4
	ロ 飛行機の格納庫						
14	倉庫	52	11	10	9	8	14
15	前各項に該当しない事業場	87	20	25	14	9	19
16	イ 複合用途建物(特定用途部分を含む)	39	11	11	8	3	6
	ロ イ以外の複合用途建物	17	8	1	1	3	4
17	重要文化財						
—	専用住宅	106	67	7	19	8	5
—	その他	112	29	29	13	21	20

## 中高層建築物状況

平成30年3月31日現在（単位：棟）

階数 用途	総数	4	5	6	7	8	9	10	11	12	13	14 以上
	総数	2,881	1,106	939	218	178	182	51	73	36	23	12
	(20)	(6)	(5)		(1)	(2)		(4)			(1)	(1)
百貨店 店舗	13	8	3	1	1							
旅館 ホテル	28	9	10	3	3	2		1				
共同住宅 寄宿舎	1,727	449	697	113	119	147	35	59	29	20	9	50
	(9)	(2)	(2)					(3)			(1)	(1)
病院 診療所	49	29	9	6	3	1				1		
	(1)				(1)							
学校	166	132	18	9	6							1
工場	77	53	16	8								
	(2)	(2)										
事務所	115	60	30	16	3	4	1	1				
複合用途 その他	706	366	156	62	43	28	15	12	7	2	3	12
	(8)	(2)	(3)			(2)		(1)				

( )内は平成29年度の建築数を示す。

## 危険物製造所等設置状況

平成30年3月31日現在（単位：施設）

製造所等の区分	署別 総数	所沢中央 消防署	所沢東 消防署	狭山 消防署	入間 消防署	飯能日高 消防署
総数	1,299	157	148	392	208	394
製造所	12			7	2	3
屋内貯蔵所	247	20	14	95	49	69
屋外タンク貯蔵所	75	4	2	24	7	38
屋内タンク貯蔵所	18	3	6		4	5
地下タンク貯蔵所	309	48	34	88	41	98
簡易タンク貯蔵所						
移動タンク貯蔵所	156	26	37	43	28	22
屋外貯蔵所	41			14	4	23
一般取扱所	206	35	14	68	26	63
給油取扱所	231	21	40	52	45	73
第一種販売取扱所	2		1	1		
第二種販売取扱所	2				2	
その他						

## 危険物申請・届出状況

平成29年度中（単位：件）

製造所等の区分	署別 総数	所沢中央 消防署	所沢東 消防署	狭山 消防署	入間 消防署	飯能日高 消防署
総数	1,009	66	177	402	161	203
製造所	52			44	8	
屋内貯蔵所	106	4	6	35	33	28
屋外タンク貯蔵所	43		2	20	3	18
屋内タンク貯蔵所	5	4				1
地下タンク貯蔵所	152	23	17	59	15	38
簡易タンク貯蔵所						
移動タンク貯蔵所	37	2	7	7	13	8
屋外貯蔵所	8			8		
一般取扱所	238	6	5	145	36	46
給油取扱所	258	27	36	84	52	59
第一種販売取扱所						
第二種販売取扱所	1				1	
その他	109		104			5



危険物申請・届出関係事務処理状況

平成29年度中（単位：件）

申請等区分 製造所等の区分	許可		完成		タンク検査		届出							承認			予防規程認可	
	設置	変更	設置	変更	水圧	水張	廃止届	品名・数量の変更	譲渡・引渡	保安監督者選任解任	危険物取扱者	設置者の氏名変更	休止	資料提出	仮使用	仮貯蔵		仮取扱
総数	34	94	31	93	91	17	36	33	15	169	52	80	5	170	71	1	12	5
製造所		12		13				1		5				11	10			
屋内貯蔵所	4	5	3	5			1	12	1	43	1	23	2	2	4			
屋外タンク貯蔵所	5	2	3	1			2	2		18		3		3	1	1	1	1
屋内タンク貯蔵所							1				1	2					1	
地下タンク貯蔵所	13	8	12	8	1		13		1	26	31	9	2	21	5		2	
簡易タンク貯蔵所																		
移動タンク貯蔵所	3	4	3	4			5	11	2		1	2					2	
屋外貯蔵所							1	2		1	4							
一般取扱所	6	39	7	40		2	6	4		37	9	6		48	32		1	1
給油取扱所	3	24	3	22			7	1	11	39	5	34	1	85	19		1	3
第一種販売取扱所																		
第二種販売取扱所												1						
その他					90	15											4	

## 危険物安全週間推進標語の変遷

平成 2 年度	“まさか” より “もしも” で守ろう 危険物
平成 3 年度	危険物いつも本番待ったなし
平成 4 年度	心・技・知・危険物には真剣勝負
平成 5 年度	危険物その時その場が正念場
平成 6 年度	一瞬のすきも許さぬ 危険物
平成 7 年度	確実な 攻守がきめての 危険物
平成 8 年度	危険物 むき合う心 いざ集中
平成 9 年度	気を抜くな 扱う相手は 危険物
平成 10 年度	安全は 日々の気持ちの 積み重ね
平成 11 年度	危険物 一手先読む 確かな点検
平成 12 年度	危険物 守りのかなめは 保守点検
平成 13 年度	危険物 めざすゴールは 無災害
平成 14 年度	危険物 小さな油断も イエローカード
平成 15 年度	危険物 無事故の主役は あなたです
平成 16 年度	危険物 ゆるむ心の 帯しめて
平成 17 年度	危険物 かさねる無事故の 金メダル
平成 18 年度	自主点検 欠かさぬあなたに グランプリ
平成 19 年度	危険物目指せ無事故のMVP
平成 20 年度	安全へ 確かなスマッシュ 保守点検
平成 21 年度	安全は 意識と知識と 心掛け
平成 22 年度	危険物 事故は瞬間 無事故は習慣
平成 23 年度	危険物無事故のゴールは譲れない！
平成 24 年度	危険物 めざせ完封 ゼロ災害
平成 25 年度	あなたこそ 無事故を担う 司令塔
平成 26 年度	危険物 読みはまっすぐ ゼロ災害
平成 27 年度	無事故へと 気持ち集中 はっけよい
平成 28 年度	危険物 決めろ無事故の ストライク
平成 29 年度	あなたなら 無事故の着地 決められる！
平成 30 年度	この一球届け無事故へみんなの願い

# 火災関係



平成 30 年度埼玉西部消防局 火災予防ポスター  
埼玉西武ライオンズ 菊池 雄星 投手



組合構成市別火災発生状況

平成29年中

区分		構成市別						
		総数	所沢市	飯能市	狭山市	入間市	日高市	
火災種別 (件)	建物火災	99	37	6	19	26	11	
	車両火災	18	7	4	2	3	2	
	林野火災	2		2				
	その他	62	22	9	13	8	10	
	合計	181	66	21	34	37	23	
損害数 (棟)	焼損棟	全焼	24	8	2	5	5	4
		半焼	10	3		2	3	2
		部分焼	39	14	3	5	12	5
		ぼや	69	32	2	12	15	8
	合計	142	57	7	24	35	19	
状況	焼損床面積 (㎡)	2,834	803	238	777	701	315	
	焼損表面積 (㎡)	1,238	1,042	15	36	68	77	
	り災世帯数	80	30	4	11	22	13	
	り災人員	180	59	13	25	54	29	
	損害額 (千円)	300,029	119,531	24,472	54,927	67,893	33,206	
死者 (人)	死亡	7	1	2	3		1	
	重症	2	1				1	
	中等症	7	5		1	1		
	軽症	24	10		4	8	2	
	合計	40	17	2	8	9	4	

## 月別火災発生状況

平成29年中（単位：件）

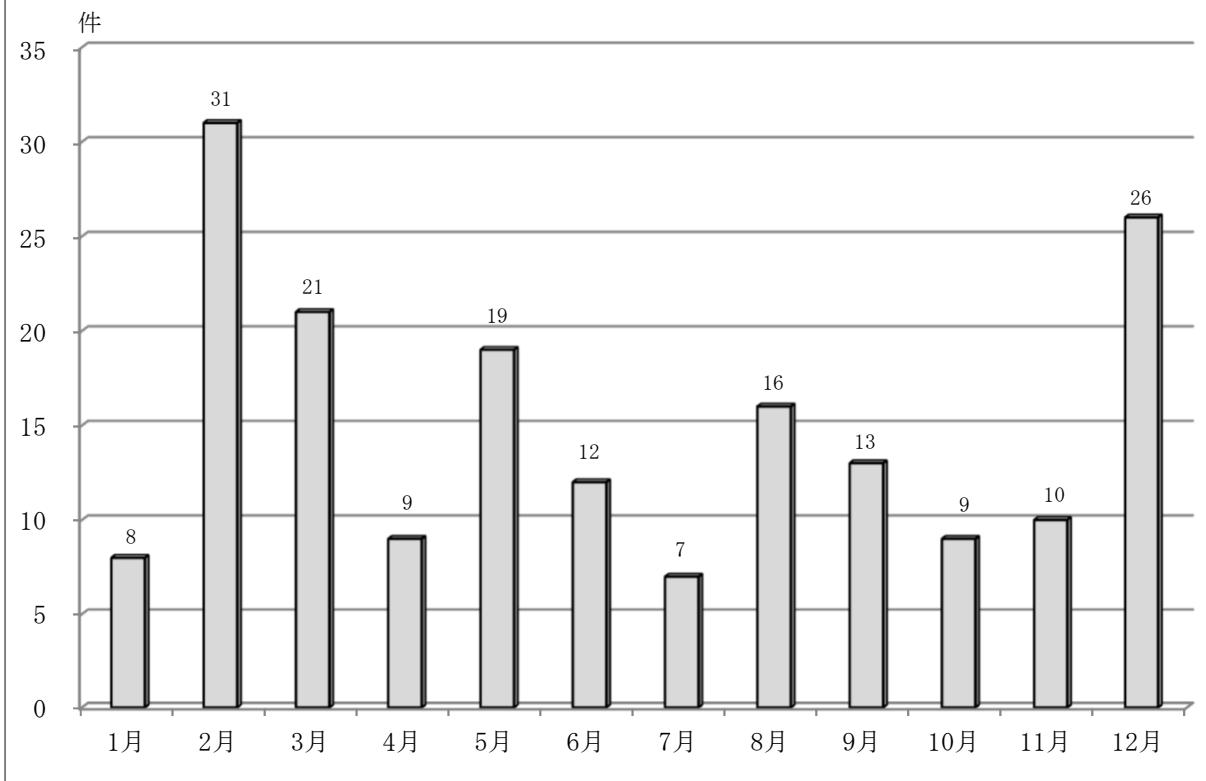
署別 月別	総数	所沢中央 消防署	所沢東 消防署	狭山 消防署	入間 消防署	飯能日高 消防署
総数	181	33	33	34	37	44
1月	8	2	2	1		3
2月	31	11	3	4	3	10
3月	21	2	9	1	4	5
4月	9	2	2	2	1	2
5月	19	3	5	8	2	1
6月	12	2	4	2	1	3
7月	7			2	4	1
8月	16	4		2	7	3
9月	13	1	1	5	2	4
10月	9	1		1	5	2
11月	10	1	1	1	3	4
12月	26	4	6	5	5	6

## 曜日別火災発生状況

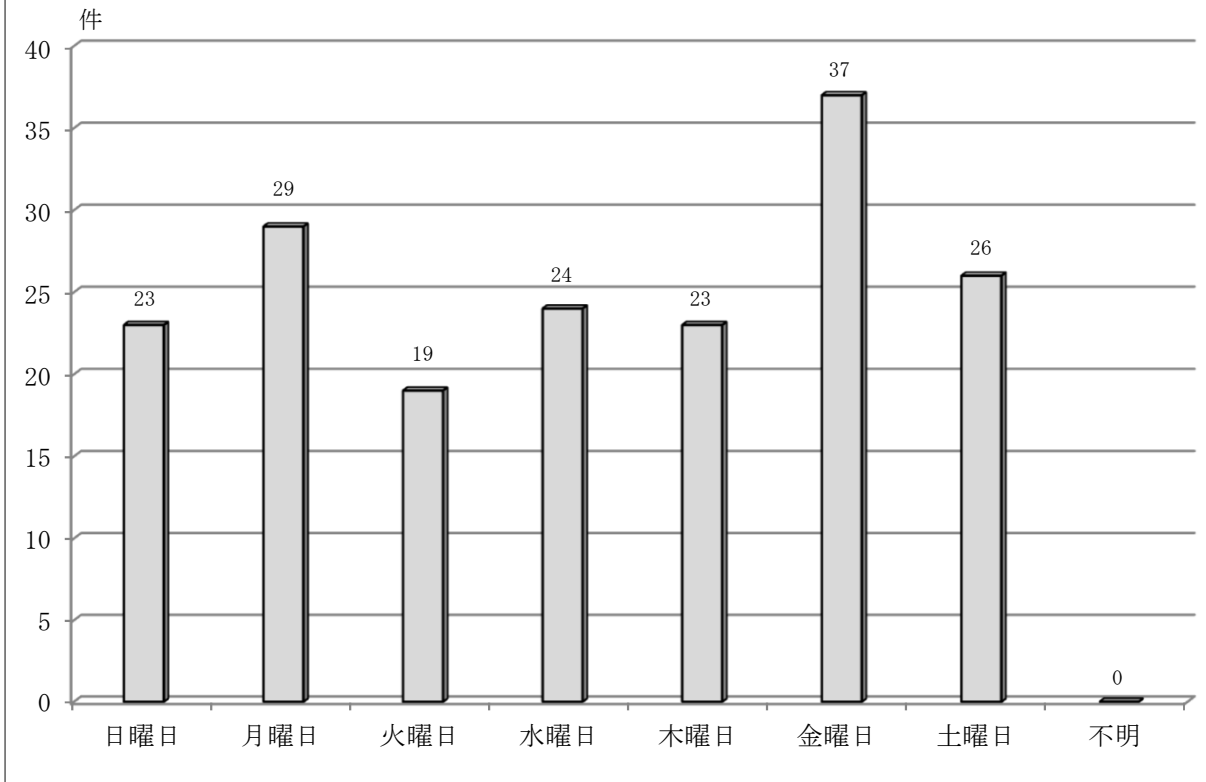
平成29年中（単位：件）

署別 曜日別	総数	所沢中央 消防署	所沢東 消防署	狭山 消防署	入間 消防署	飯能日高 消防署
総数	181	33	33	34	37	44
日曜日	23	3	6	4	5	5
月曜日	29	5	9	6	4	5
火曜日	19	4	3	2	6	4
水曜日	24	4	3	6	3	8
木曜日	23	6	4	4	4	5
金曜日	37	9	6	4	9	9
土曜日	26	2	2	8	6	8
不明						

月別火災発生状況



曜日別火災発生状況



# 原因別火災発生状況

平成29年中（単位：件）

原因別	署別	総数	所沢中央署	所沢東署	狭山署	入間署	飯能日高署
総数		181	33	33	34	37	44
たばこ		29	4	3	6	6	10
こんろ (うち天ぷら鍋)		15 (6)	5 (2)	1	2	5 (4)	2
かまど							
風呂かまど		1				1	
炉							
焼却炉		2		1			1
ストーブ		5	2		2	1	
こたつ							
ボイラー							
煙突・煙道		1					1
排気管		7		4	1	1	1
電気機器		10	2	1	1	4	2
電気装置		1					1
電灯・電話等の配線		6			3	1	2
内燃機関							
配線器具		11	3	2	1	3	2
火あそび		7	2	2	1		2
マッチ・ライター		2	1		1		
たき火		7		1	2		4
溶接機・溶断機							
灯							
衝突の火花		1				1	
取灰							
火入れ							
放火 (うち放火の疑い)		39 (12)	7 (5)	10 (2)	8 (2)	9 (1)	5 (2)
その他		26	5	6	3	4	8
不明・調査中		11	2	2	3	1	3

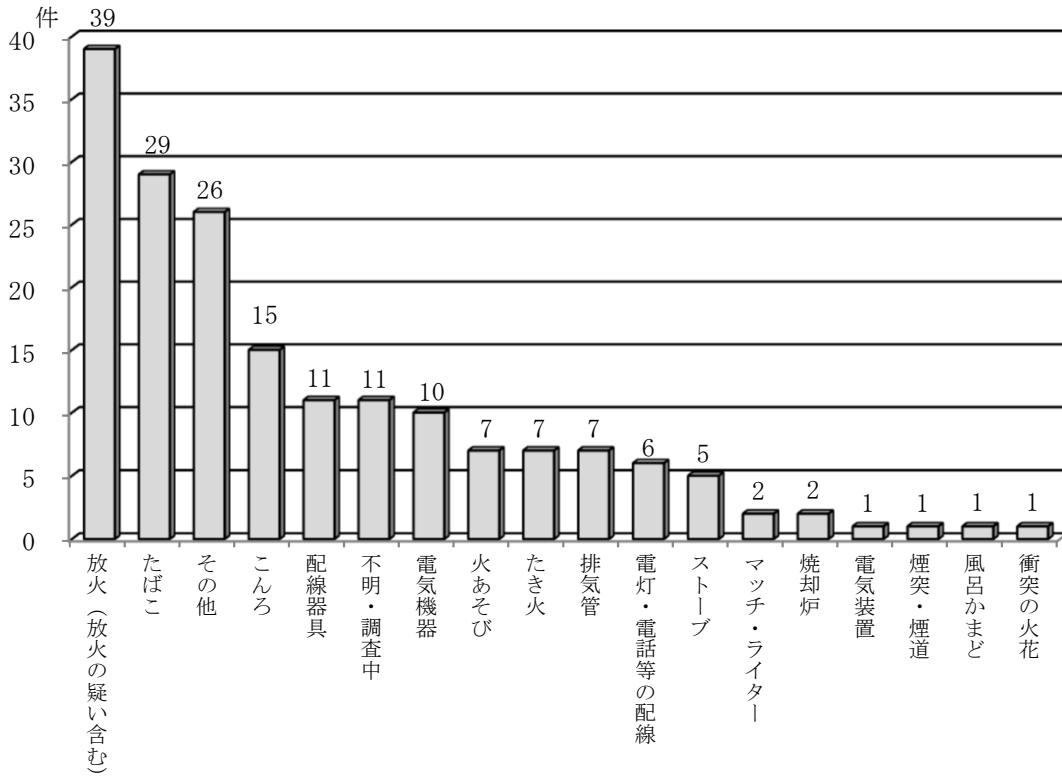


## 時間別火災発生状況

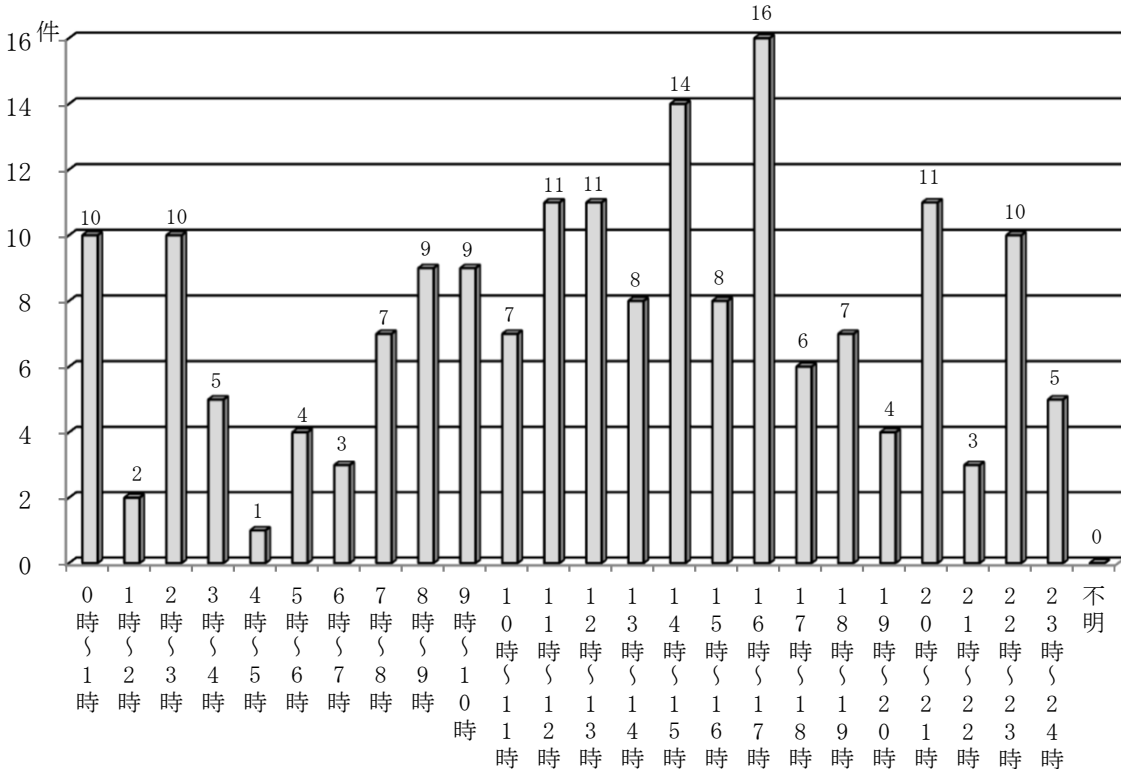
平成29年中（単位：件）

署別 時間別	総数	所沢中央署	所沢東署	狭山署	入間署	飯能日高署
総数	181	33	33	34	37	44
0時～1時	10	2	1	1	3	3
1時～2時	2			1	1	
2時～3時	10	1	2	1	3	3
3時～4時	5			1	3	1
4時～5時	1			1		
5時～6時	4		2	1	1	
6時～7時	3		2	1		
7時～8時	7	1	2	2		2
8時～9時	9	2	1	1	2	3
9時～10時	9	3		1	2	3
10時～11時	7	2		2	1	2
11時～12時	11	4	3		1	3
12時～13時	11		2	5	1	3
13時～14時	8		2	4		2
14時～15時	14	4		3	7	
15時～16時	8	4	1		2	1
16時～17時	16	2	4	4	2	4
17時～18時	6		1		1	4
18時～19時	7	1	4			2
19時～20時	4	1		1	2	
20時～21時	11	1	3		3	4
21時～22時	3	1	1	1		
22時～23時	10	2	2	2	1	3
23時～24時	5	2		1	1	1
不明						

原因別火災発生状況



時間別火災発生状況



## 全国統一防火標語の変遷

平成 元年度	おとなりに あげる安心 火の始末
平成 2年度	まず消そう 火への鈍感 無関心
平成 3年度	毎日が 火の元警報 発令中
平成 4年度	点検を 重ねて築く “火災ゼロ”
平成 5年度	防火の輪 つなげて広げて なくす火事
平成 6年度	安心の 暮らしの中心 火の用心
平成 7年度	災害に 備えて日頃の 火の用心
平成 8年度	便利さに 慣れて忘れる 火のこわさ
平成 9年度	つけた火は ちゃんと消すまで あなたの火
平成10年度	気をつけて はじめはすべて 小さな火
平成11年度	あぶないよ ひとりぼっちにした その火
平成12年度	火をつけた あなたの責任 最後まで
平成13年度	たしかめて。火を消してから 次のこと
平成14年度	消す心 置いてください 火のそばに
平成15年度	その油断 火から炎へ 災いへ
平成16年度	火は消した？ いつも心に きいてみて
平成17年度	あなたです 火のあるくらしの 見はり役
平成18年度	消さないで あなたの心の 注意の火
平成19年度	火は見てる あなたが離れる その時を
平成20年度	火のしまつ 君がしなくて 誰がする
平成21年度	消えるまで ゆっくり火の元 にらめっ子
平成22年度	『消したかな』 あなたを守る 合言葉
平成23年度	消したはず 決めつけしないで もう一度
平成24年度	消すまでは 出ない行かない 離れない
平成25年度	消すまでは 心の警報 ONのまま
平成26年度	もういいかい 火を消すまでは まあだだよ
平成27年度	無防備な 心に火災が かくれんぼ
平成28年度	消しましょう その火その時 その場所で
平成29年度	火の用心 ことばを形に 習慣に
平成30年度	忘れてない？ サイフにスマホに火の確認



# 救助関係



第46回全国消防救助技術大会【仙台・宮城2017】平成29年8月23日開催  
当局の隊員3名がほふく救出訓練に出場し『全国1位』の成績を収めました。



# 救助活動状況

平成29年中

原因	構成市別	総数	所沢市	飯能市	狭山市	入間市	日高市
総数	出場件数	618	257	100	92	125	44
	活動件数	451	185	75	62	95	34
	救助人員	249	90	55	24	52	28
火災	出場件数	57	18	5	10	17	7
	活動件数	57	18	5	10	17	7
	救助人員	14	3	0	0	4	7
交通事故	出場件数	92	31	18	15	21	7
	活動件数	50	16	12	7	13	2
	救助人員	42	11	11	7	11	2
水難事故	出場件数	8	2	4	1	1	0
	活動件数	6	1	3	1	1	0
	救助人員	3	1	1	0	1	0
風水害等自然災害	出場件数	3	3	0	0	0	0
	活動件数	1	1	0	0	0	0
	救助人員	3	2	1	0	0	0
機械による事故	出場件数	12	5	5	0	2	0
	活動件数	9	2	5	0	2	0
	救助人員	9	2	5	0	2	0
建物等による事故	出場件数	192	87	20	28	45	12
	活動件数	169	77	16	27	37	12
	救助人員	107	55	9	13	20	10
ガス及び酸欠事故	出場件数	3	2	1	0	0	0
	活動件数	3	2	1	0	0	0
	救助人員	1	1	0	0	0	0
破裂事故	出場件数	0	0	0	0	0	0
	活動件数	0	0	0	0	0	0
	救助人員	0	0	0	0	0	0
山岳事故	出場件数	26	0	19	0	1	6
	活動件数	24	0	17	0	1	6
	救助人員	20	0	14	0	1	5
その他の事故	出場件数	225	109	28	38	38	12
	活動件数	132	68	16	17	24	7
	救助人員	50	15	14	4	13	4

## 月別救助出場状況

平成29年中（単位：件）

構成市別 月 別	総 数	所沢市	飯能市	狭山市	入間市	日高市
総 数	618	257	100	92	125	44
1月	49	19	8	8	9	5
2月	62	29	12	6	11	4
3月	49	26	4	6	10	3
4月	51	20	8	11	10	2
5月	49	21	8	8	11	1
6月	50	25	10	7	5	3
7月	48	16	12	5	10	5
8月	64	27	9	13	12	3
9月	51	16	9	9	12	5
10月	45	22	6	4	12	1
11月	39	12	8	7	7	5
12月	61	24	6	8	16	7

## 曜日別救助出場状況

平成29年中（単位：件）

構成市別 月 別	総 数	所沢市	飯能市	狭山市	入間市	日高市
総 数	618	257	100	92	125	44
日 曜 日	81	30	20	7	19	5
月 曜 日	106	42	12	20	26	6
火 曜 日	77	35	9	15	10	8
水 曜 日	77	39	13	14	10	1
木 曜 日	95	40	15	15	20	5
金 曜 日	89	42	10	8	20	9
土 曜 日	93	29	21	13	20	10



## 時間別救助出場状況

平成29年中（単位：件）

構成市別 時間別	総数	所沢市	飯能市	狭山市	入間市	日高市
総数	618	257	100	92	125	44
0時～1時	15	8	3	2	2	0
1時～2時	7	4	0	1	2	0
2時～3時	13	7	1	1	3	1
3時～4時	10	1	2	5	2	0
4時～5時	12	4	1	3	4	0
5時～6時	7	5	0	1	0	1
6時～7時	8	5	1	0	0	2
7時～8時	21	7	3	3	6	2
8時～9時	27	11	4	2	7	3
9時～10時	39	10	11	8	6	4
10時～11時	47	18	9	6	14	0
11時～12時	49	16	8	10	9	6
12時～13時	32	13	4	4	8	3
13時～14時	29	17	4	4	3	1
14時～15時	42	20	10	4	8	0
15時～16時	41	13	5	9	10	4
16時～17時	43	18	9	5	7	4
17時～18時	26	15	4	3	3	1
18時～19時	33	10	5	5	6	7
19時～20時	28	13	6	2	6	1
20時～21時	22	11	1	4	4	2
21時～22時	28	13	3	1	10	1
22時～23時	17	7	3	5	2	0
23時～24時	22	11	3	4	3	1



# 救急関係



平成 30 年 1 月更新 高規格救急車  
(左:救急柳瀬 1 中央:救急広瀬 1 右:救急入間 2)



## 救急活動状況

平成29年中（単位：件）

事故種別		所署別 総 数	所 沢 中 央	所 沢 東	狭 山	入 間	飯 能 日 高
			消 防 署	消 防 署	消 防 署	消 防 署	消 防 署
総 数		36,673	9,344	6,966	7,747	6,550	6,066
急 病		23,180	5,778	4,360	4,943	4,252	3,847
一 般 負 傷		5,337	1,365	1,021	1,064	983	904
交 通 事 故		2,909	626	568	642	534	539
自 損 行 為		381	85	82	81	68	65
運 動 競 技		247	62	29	46	49	61
加 害		209	57	48	34	33	37
労 働 災 害		301	50	68	63	61	59
火 災		125	22	27	16	33	27
自 然 災 害		1				1	
水 難		7	2		2	1	2
そ の 他	転 院 搬 送	3,382	1,145	570	779	439	449
	医 師 搬 送	2					2
	資 器 材 輸 送						
	そ の 他	592	152	193	77	96	74
不 搬 送		4,469	1,164	1,042	865	695	703
搬 送 人 員		32,465	8,218	5,977	6,940	5,906	5,424

# 月別救急発生状況

平成29年中

事故種別 月別	単 位	総 数	救 急 事 故 種 別											
			急 病	一 般 負 傷	交 通 事 故	自 損 行 為	運 動 競 技	加 害	労 働 災 害	火 災	自 然 災 害	水 難	そ の 他	
総数	件数	36,673	23,180	5,337	2,909	381	247	209	301	125	1	7	3,976	
	人員	32,465	20,498	4,873	2,746	236	253	148	288	31	1	4	3,387	
月 別	1月	件数	3,319	2,197	475	200	29	5	15	24	6			368
		人員	2,963	1,949	439	195	16	5	12	24	3			320
	2月	件数	3,079	1,931	437	237	31	20	12	20	21			370
		人員	2,705	1,696	395	227	21	20	6	20	6			314
	3月	件数	3,168	2,063	434	238	34	11	14	26	12			336
		人員	2,817	1,825	404	221	23	11	7	26	2			298
	4月	件数	2,908	1,787	445	259	27	30	19	23	5			313
		人員	2,592	1,580	398	255	17	30	13	24	3			272
	5月	件数	2,859	1,849	378	236	30	15	21	17	10			303
		人員	2,540	1,649	334	221	19	15	20	15	1			266
	6月	件数	2,763	1,728	383	223	35	39	14	23	9		1	308
		人員	2,401	1,501	349	198	19	40	7	22	1			264
	7月	件数	3,270	2,119	423	261	38	20	19	36	4	1	1	348
		人員	2,909	1,881	387	255	28	19	15	32	3	1		288
	8月	件数	3,072	1,976	433	230	35	25	22	23	15		4	309
		人員	2,734	1,765	408	223	22	27	19	22	2		4	242
	9月	件数	2,817	1,730	421	233	31	31	17	25	15			314
		人員	2,480	1,536	377	214	19	32	11	22	5			264
	10月	件数	2,964	1,796	491	244	37	12	19	22	7			336
		人員	2,627	1,596	443	233	21	12	14	21				287
	11月	件数	3,066	1,919	455	268	22	23	18	30	7		1	323
		人員	2,727	1,697	424	251	11	26	13	29	1			275
	12月	件数	3,388	2,085	562	280	32	16	19	32	14			348
		人員	2,970	1,823	515	253	20	16	11	31	4			297

時間別・曜日別救急出場件数

平成29年中

事故種別 時間・曜日別	単位	総数	救急事故種別											その他			
			急病	一般負傷	交通事故	自損行為	運動競技	加害	労働災害	火災	自然災害	水難	転院搬送	医師搬送	資器材輸送	その他	
総数	件数	36,673	23,180	5,337	2,909	381	247	209	301	125	1	7	3,382	2		592	
	人員	32,465	20,498	4,873	2,746	236	253	148	288	31	1	4	3,387				
時間別	0~2	件数	1,766	1,316	208	77	15		26	6	5			51			62
		人員	1,444	1,110	184	59	10		19	6	4			52			
	2~4	件数	1,409	1,063	162	45	29		26	2	13			25			44
		人員	1,097	874	131	35	17		11	2	2			25			
	4~6	件数	1,447	1,124	154	86	26		9	5				17			26
		人員	1,222	969	137	67	20		6	5				18			
	6~8	件数	2,425	1,762	311	229	28	1	10	11	6			30			37
		人員	2,149	1,587	289	208	12	1	7	11	2			32			
	8~10	件数	3,863	2,481	576	340	35	23	5	53	17		4	294			35
		人員	3,586	2,302	558	329	19	22	4	49	7		1	295			
	10~12	件数	4,454	2,479	654	362	27	71	12	53	12			726	1		57
		人員	4,082	2,254	614	334	15	75	11	51	3			725			
	12~14	件数	4,218	2,383	598	312	42	47	11	43	10		2	714			56
		人員	3,866	2,134	568	314	28	49	11	41	1		2	718			
	14~16	件数	3,832	2,155	608	351	33	52	13	52	17		1	509			41
		人員	3,439	1,918	556	324	19	53	10	49	3		1	506			
	16~18	件数	3,867	2,112	642	405	53	28	14	30	15	1		518			49
		人員	3,478	1,879	589	398	28	28	9	28	1	1		517			
	18~20	件数	3,623	2,240	581	377	35	6	30	22	7			255			70
		人員	3,179	1,966	515	373	22	6	17	22				258			
20~22	件数	3,218	2,237	482	218	28	10	26	13	10			144			50	
	人員	2,787	1,935	429	210	22	10	21	13	6			141				
22~24	件数	2,551	1,828	361	107	30	9	27	11	13			99	1		65	
	人員	2,136	1,570	303	95	24	9	22	11	2			100				
総数	件数	36,673	23,180	5,337	2,909	381	247	209	301	125	1	7	3,382	2		592	
	人員	32,465	20,498	4,873	2,746	236	253	148	288	31	1	4	3,387				
曜日別	日曜日	件数	5,328	3,520	845	365	73	97	50	22	11		2	235	2		106
		人員	4,636	3,068	776	353	45	98	35	22			3	236			
	月曜日	件数	5,503	3,492	747	408	66	15	23	50	20			601			81
		人員	4,911	3,124	684	390	36	16	17	47	2			595			
	火曜日	件数	4,987	3,128	711	374	40	16	38	41	18	1	2	540			78
		人員	4,431	2,758	656	358	26	17	31	38	5	1	1	540			
	水曜日	件数	5,031	3,114	714	408	60	19	20	54	20		1	543			78
		人員	4,468	2,760	658	379	35	20	12	51	5			548			
	木曜日	件数	5,064	3,207	717	458	47	26	24	46	15			459			65
		人員	4,494	2,835	652	428	31	27	16	43	2			460			
	金曜日	件数	5,359	3,324	763	449	43	22	21	52	23		1	573			88
		人員	4,754	2,940	691	428	30	21	14	51	5			574			
	土曜日	件数	5,401	3,395	840	447	52	52	33	36	18		1	431			96
		人員	4,771	3,013	756	410	33	54	23	36	12			434			

種別・年齢区分別搬送人員

平成29年中（単位：人）

事故種別 年齢区分		総 数	救 急 事 故 種 別										
			急 病	一 般 負 傷	交 通 事 故	自 損 行 為	運 動 競 技	加 害	労 働 災 害	火 災	自 然 災 害	水 難	そ の 他
総計	死亡	407	347	11	11	32		2	1				3
	重症	2,603	1,514	268	91	32	9	1	24	2		1	661
	中等症	12,531	8,107	1,391	380	77	47	15	89	8	1	1	2,415
	軽症	16,920	10,529	3,202	2,262	95	197	130	174	21		2	308
	その他	4	1	1	2								
	計	32,465	20,498	4,873	2,746	236	253	148	288	31	1	4	3,387
新生児	死亡												
	重症	13	1										12
	中等症	103	8										95
	軽症	4	4										
	その他												
	計	120	13										107
乳幼児	死亡	2	1	1									
	重症	30	11	2	1								16
	中等症	330	236	26	4								64
	軽症	1,233	771	364	73		1	2					22
	その他												
	計	1,595	1,019	393	78		1	2					102
少年	死亡	2				2							
	重症	27	3	3	5		5					1	10
	中等症	256	124	35	26	5	16	1	1			1	47
	軽症	939	383	198	207	4	121	7		3		2	14
	その他												
	計	1,224	510	236	238	11	142	8	1	3		4	71
成人	死亡	77	46	1	6	19		2	1				2
	重症	618	324	35	42	26	4		15				172
	中等症	3,117	1,881	171	224	56	29	11	67	4			674
	軽症	6,769	4,081	727	1,446	80	72	101	146	13			103
	その他	2		1	1								
	計	10,583	6,332	935	1,719	181	105	114	229	17			951
高齢者	死亡	326	300	9	5	11							1
	重症	1,915	1,175	228	43	6		1	9	2			451
	中等症	8,725	5,858	1,159	126	16	2	3	21	4	1		1,535
	軽症	7,975	5,290	1,913	536	11	3	20	28	5			169
	その他	2	1		1								
	計	18,943	12,624	3,309	711	44	5	24	58	11	1		2,156

(注) 新生児：生後28日以内、乳幼児：生後29日から6歳）、少年：（7歳から17歳）  
成人：（18歳から64歳）、高齢者：（65歳以上）



## 心肺停止傷病者数

平成29年中

区分	所署別		所沢中央 消防署	所沢東 消防署	狭山 消防署	入間 消防署	飯能日高 消防署
	総数						
救急出場件数	36,673		9,344	6,966	7,747	6,550	6,066
心停止傷病者数(a)	673		149	127	153	117	127
1ヶ月後の生存者数(b)	46		9	13	8	9	7
社会復帰者数(c)	25		3	7	4	7	4
1ヶ月後の生存率(b)/(a)	6.8%		6.0%	10.2%	5.2%	7.7%	5.5%
社会復帰率(c)/(a)	3.7%		2.0%	5.5%	2.6%	6.0%	3.1%

## 心原性かつ一般市民により目撃のあった心肺停止傷病者の救命率等 ウツタイン様式に基づく統計データ(総務省消防庁公表データに準拠)

平成29年中

区	所署別		所沢中央 消防署	所沢東 消防署	狭山 消防署	入間 消防署	飯能日高 消防署
	総数						
心原性かつ市民目撃数(A)	178		28	40	44	42	24
1ヶ月後の生存者数(B)	28		5	9	3	6	5
1ヶ月後の生存率(%)【(B)/(A)】	15.7%		17.9%	22.5%	6.8%	14.3%	20.8%
1ヶ月後の社会復帰者数(C)	19		2	5	3	6	3
1ヶ月後の社会復帰率(%)【(C)/(A)】	10.7%		7.1%	12.5%	6.8%	14.3%	12.5%

## 救命講習受講者数

平成29年中

区分	所署別		所沢中央 消防署		所沢東 消防署		狭山 消防署		入間 消防署		飯能日高 消防署	
	回数	人数	回数	人数	回数	人数	回数	人数	回数	人数	回数	人数
総計	816	19,864	143	4,696	193	4,016	143	3,328	151	4,879	186	2,945
上級救命講習	24	492	3	42	7	136	2	53	5	107	7	154
普通救命講習Ⅰ	317	8,896	72	2,835	63	2,275	56	957	68	1,918	58	911
普通救命講習Ⅱ	7	179	2	44	2	55	3	80	0	0	0	0
普通救命講習Ⅲ	47	828	15	319	9	157	16	243	4	65	3	44
救命入門コース	238	5,617	28	805	59	982	44	1,494	35	1,494	72	842
救急講習	183	3,852	23	651	53	411	22	501	39	1,295	46	994

埼玉県ドクターヘリ飛行場外離着陸場登録地一覧

平成30年4月1日現在

No.	名 称	所 在 地
1	所沢航空記念公園サッカー場	所沢市並木一丁目13番地
2	所沢市総合運動場	所沢市並木五丁目3番地
3	所沢中学校	所沢市けやき台二丁目44番地の12
4	向陽中学校	所沢市向陽町2124番地
5	美原中学校	所沢市並木五丁目2番地
6	中央中学校	所沢市並木六丁目3番地
7	南陵中学校	所沢市大字久米1470番地
8	東中学校	所沢市大字牛沼605番地の1
9	安松中学校	所沢市東所沢和田二丁目19番地
10	柳瀬中学校	所沢市大字坂之下960番地
11	富岡中学校	所沢市大字神米金404番地
12	小手指中学校	所沢市小手指元町三丁目28番地の11
13	北野中学校	所沢市北野二丁目4番地の10
14	山口中学校	所沢市大字山口1345番地
15	上山口中学校	所沢市大字上山口72番地
16	三ヶ島中学校	所沢市三ヶ島三丁目1407番地の1
17	狭山ヶ丘中学校	所沢市東狭山ヶ丘五丁目893番地
18	所沢高等学校	所沢市大字久米1234番地
19	所沢商業高等学校	所沢市林二丁目88番地
20	所沢西高等学校	所沢市北野新町二丁目5番地の11
21	所沢中央高等学校	所沢市並木八丁目2番地
22	芸術総合高等学校	所沢市三ヶ島二丁目695番地の1
23	日本大学芸術学部所沢校舎	所沢市中富南四丁目21番地
24	滝の城址公園運動場	所沢市大字城23番地の1
25	狭山湖運動場	所沢市大字上山口1233番地
26	北野総合運動場	所沢市北野二丁目29番地の2
27	北中運動場	所沢市北中四丁目774番地の2
28	所沢カルチャーパーク	所沢市大字下新井1296番地の1他
29	防衛医科大学校	所沢市並木三丁目2番地
30	所沢おおぞら特別支援学校	所沢市大字南永井619番地の7
31	吾野小学校	飯能市大字吾野240番地の2
32	加治小学校	飯能市大字川寺500番地
33	加治東小学校	飯能市大字岩沢1243番地
34	精明小学校	飯能市大字小久保54番地の2
35	双柳小学校	飯能市大字双柳1194番地
36	西川小学校	飯能市大字長沢26番地の2
37	飯能第一小学校	飯能市大字山手町13番地の8
38	原市場小学校	飯能市大字下赤工442番地の2
39	飯能第二小学校	飯能市大字小瀬戸548番地の1
40	東吾野小学校	飯能市大字平戸130番地の2
41	富士見小学校	飯能市大字双柳1番地の1
42	美杉台小学校	飯能市美杉台一丁目29番地の1
43	南高麗小学校	飯能市大字下直竹38番地

平成30年4月1日現在

No.	名 称	所 在 地
44	名栗小学校	飯能市大字上名栗2944番地
45	吾野中学校	飯能市大字長沢73番地1
46	加治中学校	飯能市大字阿須164番地1
47	原市場中学校	飯能大字市原市場646番地
48	飯能第一中学校	飯能市大字双柳1番地1
49	飯能西中学校	飯能市大字飯能289
50	美杉台中学校	飯能市大字美杉台五丁目3番
51	南高麗中学校	飯能市大字下直竹1061番地
52	名栗中学校	飯能市大字上名栗2833番地
53	飯能日高消防署	飯能市大字小久保291番地
54	阿須運動公園	飯能市大字阿須地内 河川敷北西側
55	名栗スポーツ広場	飯能市大字名栗3125-2
56	高麗小学校	日高市大字梅原5番地1
57	高麗川小学校	日高市大字南平沢335番地
58	高根小学校	日高市大字中鹿山523番地3
59	高萩小学校	日高市大字高萩800番地
60	高萩北小学校	日高市大字旭ヶ丘800番地
61	武蔵台小学校	日高市大字武蔵台5番1号1
62	高麗中学校	日高市大字梅原350番地
63	高麗川中学校	日高市大字原宿49番地
64	高根中学校	日高市大字女影1180番地
65	高萩中学校	日高市大字高萩792番地1
66	高萩北中学校	日高市大字旭ヶ丘181番地1
67	武蔵台中学校	日高市大字武蔵台六丁目150番1号
68	日高総合公園	日高市大字高萩1500番地
69	西武市民運動場	入間市大字野田496先 河川敷
70	入間市民運動公園	入間市豊岡4-2-1
71	彩の森入間公園	入間市向陽台2-1-21
72	豊岡高校	入間市豊岡1-15-1
73	入間向陽高校	入間市向陽台1-1-1
74	入間わかくさ高等特別支援学校	入間市大字小谷田745
75	入間市博物館アリット市民広場	入間市大字二本木100
76	西武地区体育館グラウンド	入間市大字野田1134
77	藤沢地区体育館グラウンド	入間市大字下藤沢988-1
78	寺竹地区運動場	入間市大字寺竹467-1
79	黒須市民運動場	入間市春日町一丁目及び二丁目 地内
80	豊岡中学校	入間市向陽台2-1-20
81	金子中学校 (第2グラウンド)	入間市西三ツ木187
82	武蔵中学校	入間市宮寺3193
83	藤沢中学校	入間市下藤沢1263-1
84	西武中学校 (第2グラウンド)	入間市仏子960-1
85	向原中学校	入間市久保稻荷3-34-1
86	黒須中学校	入間市鍵山3-13-17

平成30年4月1日現在

No.	名 称	所 在 地
87	東金子中学校	入間市小谷田451-1
88	上藤沢中学校	入間市上藤沢146-2
89	東町中学校	入間市向陽台2-1-22
90	野田中学校	入間市野田1741
91	赤坂の森公園	狭山市堀兼2484-3
92	上奥富運動公園(入間川河川敷)	狭山市上奥富999
93	狭山緑陽高校	狭山市広瀬東4-3-1
94	狭山清陵高校	狭山市上奥富34
95	狭山工業高校	狭山市富士見2-5-1
96	日本電波工業	狭山市大字上広瀬1275-2
97	大日本印刷 狭山グラウンド	狭山市広瀬台2-6-1
98	中央中学校	狭山市入間川1752-1
99	入間川中学校	狭山市鶉ノ木6-46
100	山王中学校	狭山市南入曾157
101	入間野中学校	狭山市北入曾1028-1
102	堀兼中学校	狭山市堀兼1237
103	狭山台中学校	狭山市狭山台4-26
104	西中学校	狭山市広瀬東3-23-1
105	柏原中学校	狭山市柏原2520-11

# 指令関係



通信指令センター 高機能消防指令システム（Ⅲ型）



# 災害受信状況

平成29年中（単位：件）

種別 覚知別	構成市	総数	平成29年中（単位：件）							
			火災	救急	他災害	問合せ	訓練 試験	悪戯	間違い	その他
総数	所沢市	23,381	150	16,799	525	1,120	1,542	58	471	2,716
	狭山市	9,765	48	7,390	216	294	501	33	226	1,057
	入間市	8,649	48	6,276	206	349	681	16	171	902
	飯能・日高市	8,673	55	6,267	277	259	630	17	190	978
	計	50,468	301	36,732	1,224	2,022	3,354	124	1,058	5,653
119番 固定電話	所沢市	5,675	24	3,764	65	163	902	16	128	613
	狭山市	2,551	6	1,894	31	48	268	9	64	231
	入間市	1,987	4	1,317	31	44	381	1	40	169
	飯能・日高市	2,664	6	1,892	28	59	375	8	67	229
	計	12,877	40	8,867	155	314	1,926	34	299	1,242
119番 携帯電話	所沢市	8,853	45	6,193	170	605	145	39	248	1,408
	狭山市	3,568	23	2,554	67	168	40	17	123	576
	入間市	3,344	23	2,400	62	197	59	9	97	497
	飯能・日高市	3,181	23	2,261	93	142	33	5	87	537
	計	18,946	114	13,408	392	1,112	277	70	555	3,018
119番 IP電話	所沢市	6,876	19	5,342	35	352	487	3	85	553
	狭山市	2,982	5	2,441	20	78	191	7	39	201
	入間市	2,697	7	2,086	19	107	239	6	34	199
	飯能・日高市	2,131	13	1,612	19	57	221	4	35	170
	計	14,686	44	11,481	93	594	1,138	20	193	1,123
緊急通報 システム	所沢市	183	4	143	23	0	0	0	0	13
	狭山市	29	0	27	1	0	0	0	0	1
	入間市	5	0	5	0	0	0	0	0	0
	飯能・日高市	5	0	4	1	0	0	0	0	0
	計	222	4	179	25	0	0	0	0	14
FAX119	所沢市	0	0	0	0	0	0	0	0	0
	狭山市	1	0	1	0	0	0	0	0	0
	入間市	0	0	0	0	0	0	0	0	0
	飯能・日高市	0	0	0	0	0	0	0	0	0
	計	1	0	1	0	0	0	0	0	0
メール119	所沢市	0	0	0	0	0	0	0	0	0
	狭山市	0	0	0	0	0	0	0	0	0
	入間市	0	0	0	0	0	0	0	0	0
	飯能・日高市	0	0	0	0	0	0	0	0	0
	計	0	0	0	0	0	0	0	0	0
その他の通報	所沢市	1,794	58	1,357	232	0	8	0	10	129
	狭山市	634	14	473	97	0	2	0	0	48
	入間市	616	14	468	94	1	2	0	0	37
	飯能・日高市	692	13	498	136	1	1	0	1	42
	計	3,736	99	2,796	559	2	13	0	11	256

気象観測状況（観測地：所沢中央消防署）

平成29年中

種別		月別											
		1月	2月	3月	4月	5月	6月	7月	8月	9月	10月	11月	12月
天候	晴	27	21	18	17	17	5	16	6	11	10	21	25
	曇	2	4	5	4	9	14	6	12	4	4	2	2
	雨	2	2	8	9	5	11	9	13	15	17	7	4
	雪	0	1	0	0	0	0	0	0	0	0	0	0
風速 (m/s)	最大	17.9	21.7	19.1	20.1	18.0	15.6	18.2	14.7	23.4	23.0	18.4	14.6
	平均	2.1	2.8	2.4	2.8	2.4	2.5	2.4	2.1	2.2	2.1	1.8	1.7
気温 (℃)	最高	17.0	21.8	18.1	26.5	32.3	31.3	35.9	38.0	33.9	30.3	22.7	15.7
	最低	-5.0	-4.1	-1.2	3.3	9.6	13.8	20.8	20.1	14.3	8.0	0.8	-3.0
	平均	4.5	5.6	7.4	13.9	19.6	21.6	27.2	26.0	22.4	16.2	10.5	5.2
湿度 (%)	最低	11.3	10.5	11.1	12.2	11.3	16.6	33.3	35.0	27.4	27.7	23.3	16.3
	平均	51.1	42.9	56.9	59.3	65.4	66.1	72.9	79.5	73.9	79.6	67.0	58.8
気圧 (hpa)	最高	1020.2	1018.2	1016.3	1018.7	1018.8	1011.7	1005.0	1008.6	1013.6	1021.1	1019.5	1018.1
	最低	988.4	984.2	989.8	979.1	994.0	981.2	990.5	979.2	978.4	960.2	990.3	986.0
降雨量(mm)		23.5	9.5	86.5	83.5	54.5	90.5	177.0	226.0	153.5	589.0	27.0	11.5
降雨日数		2	2	8	9	5	11	9	13	15	17	7	4
積雪量(cm)		0	0	0	0	0	0	0	0	0	0	0	0

※降雨日数は、0時から24時の間に0.5mm以上の降雨があった日数を集計しています。



気象観測状況（観測地：狭山消防署）

平成29年中

種別		月別											
		1月	2月	3月	4月	5月	6月	7月	8月	9月	10月	11月	12月
天候	晴	26	20	19	20	19	9	16	7	12	7	23	24
	曇	3	5	4	2	6	13	5	7	4	5	3	5
	雨	2	2	8	8	6	8	10	17	14	19	4	2
	雪	0	1	0	0	0	0	0	0	0	0	0	0
風速 (m/s)	最大	21.3	24.3	19.6	21.8	22.6	20.3	19.2	15.8	23.2	28.2	23.6	21.3
	平均	2.8	3.3	2.8	2.9	2.4	2.4	2.2	1.8	2.1	2.2	2.1	2.2
気温 (℃)	最高	17.8	21.7	18.3	26.8	32.6	31.9	35.8	37.6	33.6	30.0	23.1	16.4
	最低	-4.3	-3.2	-1.7	3.7	9.4	13.0	21.0	20.4	15.9	7.9	0.4	-2.6
	平均	4.6	5.9	7.7	14.2	19.8	22.0	27.5	26.2	22.7	16.6	10.6	5.3
湿度 (%)	最低	18.3	18.3	17.4	17.4	17.4	25.5	44.7	44.9	36.6	35.5	25.2	15.2
	平均	62.8	52.1	65.9	68.2	74.6	75.1	82.0	87.7	82.2	85.2	68.6	56.0
気圧 (hpa)	最高	1023.0	1021.0	1018.8	1021.2	1021.4	1014.1	1007.0	1011.2	1016.1	1023.7	1022.1	1020.6
	最低	991.1	986.9	992.9	981.3	996.4	983.8	992.9	981.6	980.5	963.1	993.1	988.8
降雨量(mm)		12.5	5.5	46.5	44.5	41.5	75.5	134.5	196.5	111.5	425.0	14.0	6.5
降雨日数		2	2	8	8	6	8	10	17	14	19	4	2
積雪量(cm)		0	0	0	0	0	0	0	0	0	0	0	0

※降雨日数は、0時から24時の間に0.5mm以上の降雨があった日数を集計しています。

気象観測状況（観測地：入間消防署）

平成29年中

種別		月別											
		1月	2月	3月	4月	5月	6月	7月	8月	9月	10月	11月	12月
天候	晴	27	22	17	19	20	6	15	5	12	9	18	25
	曇	2	4	5	3	6	15	8	9	5	3	5	3
	雨	2	1	9	8	5	9	8	17	13	19	7	3
	雪	0	1	0	0	0	0	0	0	0	0	0	0
風速 (m/s)	最大	17.4	20.9	17.2	19.7	17.9	17.5	18.5	16.3	19.2	23.2	19.7	14.9
	平均	2.6	3.2	2.7	2.6	2.2	2.2	2.0	1.6	2.0	2.2	2.0	2.0
気温 (℃)	最高	17.2	22.3	17.9	26.9	32.2	31.7	35.7	36.3	33.2	29.4	22.7	15.6
	最低	-5.5	-4.0	-2.4	2.3	8.0	12.3	20.6	19.9	15.4	6.9	-0.2	-3.4
	平均	4.3	5.5	7.2	13.8	19.5	21.6	27.0	25.8	22.2	16.2	10.2	5.0
湿度 (%)	最低	19.9	17.4	19.1	19.9	19.9	28.3	46.1	50.5	39.9	40.0	28.0	18.6
	平均	64.0	54.8	68.7	71.3	78.0	78.8	86.0	91.1	85.9	87.3	70.6	55.9
気圧 (hpa)	最高	1014.5	1012.5	1010.4	1013.0	1013.2	1006.2	999.6	1003.6	1008.3	1015.8	1013.9	1012.2
	最低	983.3	979.0	984.7	973.8	988.7	976.4	985.6	974.5	972.9	955.3	985.1	980.6
降雨量(mm)		20.5	7.5	76.0	71.0	61.5	87.0	125.5	242.5	142.5	553.5	21.5	9.5
降雨日数		2	1	9	8	5	9	8	17	13	19	7	3
積雪量(cm)		0	0	0	0	0	0	0	0	0	0	0	0

※降雨日数は、0時から24時の間に0.5mm以上の降雨があった日数を集計しています。

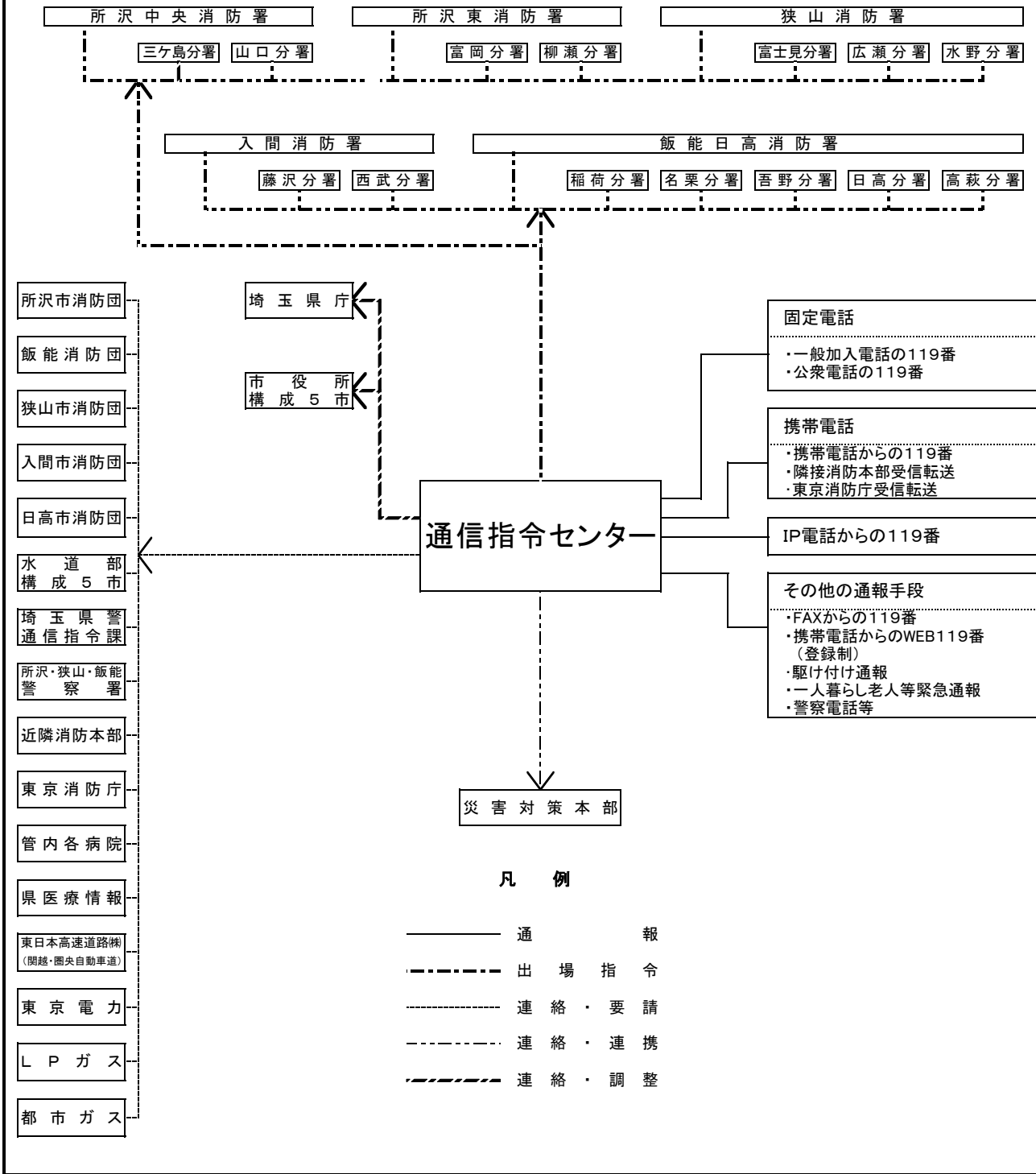
気象観測状況（観測地：飯能日高消防署）

平成29年中

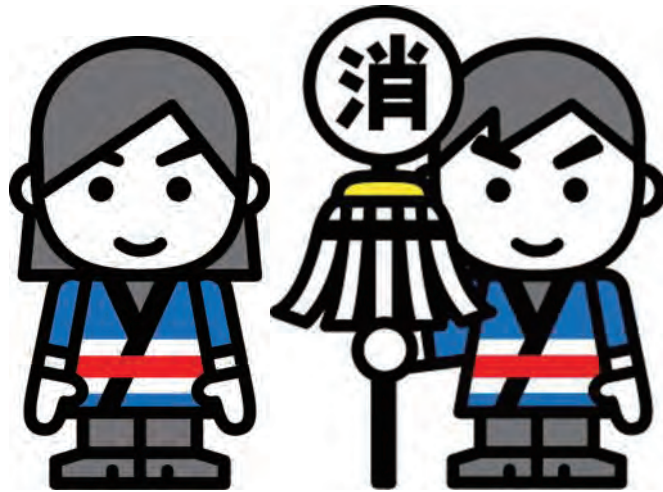
種別		月別											
		1月	2月	3月	4月	5月	6月	7月	8月	9月	10月	11月	12月
天候	晴	26	22	19	11	19	9	11	6	14	9	21	22
	曇	2	3	2	11	5	10	10	7	3	3	3	6
	雨	3	2	10	8	7	11	10	18	13	19	6	3
	雪	0	1	0	0	0	0	0	0	0	0	0	0
風速 (m/s)	最大	17.2	23.9	19.9	18.2	18.2	17.7	24.8	14.0	18.0	24.5	18.2	15.9
	平均	2.0	2.5	2.2	2.3	1.8	1.8	1.5	1.2	1.6	1.7	1.7	1.6
気温 (℃)	最高	17.8	21.8	18.4	27.3	33.4	31.9	35.9	37.1	34.5	29.6	23.1	15.8
	最低	-4.2	-3.8	-2.0	2.6	8.4	12.4	20.5	19.0	15.0	7.7	0.1	-3.1
	平均	4.3	5.4	7.2	13.8	19.5	21.6	27.0	25.5	22.1	16.1	10.2	4.9
湿度 (%)	最低	19.9	17.7	20.0	19.9	21.1	31.3	46.9	49.9	44.4	37.2	27.7	17.4
	平均	64.2	54.9	69.2	71.8	78.1	79.1	86.3	92.7	87.0	88.6	72.1	55.9
気圧 (hpa)	最高	1012.0	1010.2	1008.0	1010.7	1010.9	1003.8	997.4	1001.4	1006.1	1013.3	1011.7	1009.9
	最低	981.0	976.9	982.4	971.6	986.3	973.8	983.5	972.3	970.5	953.1	982.9	978.3
降雨量(mm)		25.0	6.5	77.0	64.5	61.0	80.5	152.0	236.5	146.5	531.5	20.0	9.5
降雨日数		3	2	10	8	7	11	10	18	13	19	6	3
積雪量(cm)		0	0	0	0	0	0	0	0	0	0	0	0

※降雨日数は、0時から24時の間に0.5mm以上の降雨があった日数を集計しています。

# 消防通信系統図



# 消防団関係





## 消防団の概要

### 1 消防団長一覧

所 属	氏 名	就 任 年 月 日	備 考
所 沢 市 消 防 団	森 田 耕 一	平 成 26 年 4 月 1 日	
飯 能 消 防 団	梨 木 幹 雄	平 成 26 年 4 月 1 日	
狭 山 市 消 防 団	伊 藤 隆 弘	平 成 20 年 10 月 1 日	
入 間 市 消 防 団	宮 崎 正 文	平 成 30 年 4 月 1 日	
日 高 市 消 防 団	和 田 貴 弘	平 成 25 年 4 月 1 日	

### 2 消防副団長一覧

所 属	氏 名	就 任 年 月 日	備 考
所 沢 市 消 防 団	大 舘 誠	平 成 16 年 4 月 2 日	
	安 田 稔 夫	平 成 20 年 4 月 2 日	
	鈴 木 健 之	平 成 23 年 4 月 2 日	
	木 下 広 敬	平 成 26 年 4 月 1 日	
飯 能 消 防 団	新 井 安 典	平 成 23 年 4 月 1 日	
	大 野 誠 示	平 成 24 年 4 月 1 日	
	大 附 泰 久	平 成 29 年 4 月 1 日	
	小 峰 康 夫	平 成 30 年 4 月 1 日	
狭 山 市 消 防 団	下 村 雅 明	平 成 19 年 4 月 1 日	
	粕 谷 紀 仁	平 成 27 年 4 月 1 日	
入 間 市 消 防 団	西 澤 宏 志	平 成 22 年 4 月 1 日	
	中 村 善 昭	平 成 24 年 4 月 1 日	
	佐 久 間 雅 裕	平 成 30 年 4 月 1 日	
日 高 市 消 防 団	後 藤 智 弘	平 成 24 年 4 月 1 日	
	野 口 純	平 成 25 年 4 月 1 日	
	渡 邊 勝 己	平 成 27 年 4 月 1 日	
	新 井 裕 幸	平 成 28 年 4 月 1 日	

### 3 消防団の所管課一覧

所 属	構成市及び所管課	備 考
所 沢 市 消 防 団	所沢市役所 総務部危機管理課	
飯 能 消 防 団	飯能市役所 危機管理室	
狭 山 市 消 防 団	狭山市役所 市民部危機管理課	
入 間 市 消 防 団	入間市役所 危機管理課	
日 高 市 消 防 団	日高市役所 総務部危機管理課	

## 団員の階級別配置状況

所沢市消防団

平成30年4月1日現在

所属	階級	団員数	団長	副団長	分団長	副分団長	部長	班長	団員
団本部		26 (20)	1	4	1		1 (1)	2 (2)	17 (17)
第1分団		30			1	1	1	3	24
第2分団		30			1	1	1	3	24
第3分団		30			1	1	1	3	24
第4分団		30			1	1	1	3	24
第5分団		30			1	1	1	3	24
第6分団		30			1	1	1	3	24
第7分団		30			1	1	1	3	24
第8分団		30			1	1	1	3	24
第9分団		29			1	1	1	3	23
第10分団		30			1	1	1	3	24
合計		325 (20)	1	4	11	10	11 (1)	32 (2)	256 (17)

条例定数 326人 ( ) 内は、女性団員数を示す。

飯能消防団

平成30年4月1日現在

所属	階級	団員数	団長	副団長	分団長	副分団長	部長	班長	団員
団本部		27 (14)	1	4	1		1	6	14 (14)
第1分団		21			1	1	2	4	13
第2分団		23			1	1	2	4	15
第3分団		28			1	1	3	6	17
第4分団		21			1	1	2	3	14
第5分団		33			1	1	3	5	23
第6分団		34			1	1	3	5	24
第7分団		30			1	1	3	5	20
第8分団		34			1	1	3	7	22
第9分団		33			1	1	3	6	22
第10分団		31			1	1	3	7	19
第11分団		41			1	1	4	7	28
合計		356 (14)	1	4	12	11	32	65	231 (14)

条例定数 386人 ( ) 内は、女性団員数を示す。

狭山市消防団

平成30年4月1日現在

所属	階級	団員数	団長	副団長	分団長	副分団長	部長	班長	団員
団本部		17 (11)	1	2	3				11 (11)
第1分団		35			1	1	4	6	23
第2分団		39			1	1	4	6	27
第3分団		36			1	1	4	6	24
第4分団		66			1	1	8	18	38
第5分団		48			1	1	6	12	28
第6分団		24			1	1	4	6	12
第7分団		31			1	1	4	6	19
合計		296 (11)	1	2	10	7	34	60	182 (11)

条例定数 333人 ( ) 内は、女性団員数を示す。



入間市消防団

平成30年4月1日現在

所属	階級	団員数	団長	副団長	分団長	副分団長	部長	班長	団員
団本部		14 (8)	1	3	2				8 (8)
第1分団		55			1	1	4	8	41
第2分団		41			1	1	3	6	30
第3分団		36			1	1	3	6	25
第4分団		25			1	1	2	4	17
第5分団		42			1	1	3	6	31
第6分団		29			1	1	2	4	21
第7分団		38			1	1	3	6	27
合計		280 (8)	1	3	9	7	20	40	200 (8)

条例定数 313人 ( ) 内は、女性団員数を示す。

日高市消防団

平成30年4月1日現在

所属	階級	団員数	団長	副団長	分団長	副分団長	部長	班長	団員
団本部		27 (10)	1	4	1	3	6	3 (1)	9 (9)
第1分団		21			1	1	1	1	17
第2分団		22			1	1	1	1	18
第3分団		24			1	1	1	1	20
第4分団		20			1	1	1	1	16
第5分団		25			1	1	1	1	21
第6分団		22			1	1	1	1	18
合計		161 (10)	1	4	7	9	12	9 (1)	119 (9)

条例定数 161人 ( ) 内は、女性団員数を示す。

## 団員の階級別年齢状況

所沢市消防団

平成30年4月1日現在

年齢	階級	団員数		団長		副団長		分団長		副分団長		部長		班長		団員	
		人数	( )	人数	( )	人数	( )	人数	( )	人数	( )	人数	( )	人数	( )	人数	( )
18	～ 20	6	(1)													6	(1)
21	～ 25	23	(1)													23	(1)
26	～ 30	27												1		26	
31	～ 35	54								1		1		5		47	
36	～ 40	62	(3)							2		3		6		51	(3)
41	～ 45	75	(6)					2		4		3		12		54	(6)
46	～ 50	45	(4)					8		2		3 (1)		5		27	(3)
51	～ 55	21	(3)			2		1		1				2 (1)		15	(2)
56	～ 60	9	(1)			2						1		1 (1)		5	
61	歳以上	3	(1)	1												2	(1)
合	計	325	(20)	1		4		11		10		11 (1)		32 (2)		256	(17)

( ) 内は、女性団員数を示す。

飯能消防団

平成30年4月1日現在

年齢	階級	団員数		団長		副団長		分団長		副分団長		部長		班長		団員	
		人数	( )	人数	( )	人数	( )	人数	( )	人数	( )	人数	( )	人数	( )	人数	( )
18	～ 20	14	(4)													14	(4)
21	～ 25	28	(5)													28	(5)
26	～ 30	52												3		49	
31	～ 35	72	(2)					1		1		6		16		48	(2)
36	～ 40	73	(1)					2		5		10		22		34	(1)
41	～ 45	81	(1)			2		7		5		12		17		38	(1)
46	～ 50	28	(1)			2		2				4		6		14	(1)
51	～ 55	6														6	
56	～ 60	2		1										1			
61	歳以上																
合	計	356	(14)	1		4		12		11		32		65		231	(14)

( ) 内は、女性団員数を示す。

狭山市消防団

平成30年4月1日現在

年齢	階級	団員数		団長		副団長		分団長		副分団長		部長		班長		団員	
		人数	( )	人数	( )	人数	( )	人数	( )	人数	( )	人数	( )	人数	( )	人数	( )
18	～ 20	8														8	
21	～ 25	22	(2)													22	(2)
26	～ 30	45	(1)											7		38	(1)
31	～ 35	62	(2)									5		14		43	(2)
36	～ 40	69						2		1		11		19		36	
41	～ 45	64	(4)					4		5		15		16		24	(4)
46	～ 50	21	(1)			1		3		1		3		4		9	(1)
51	～ 55	4		1		1		1								1	
56	～ 60	1	(1)													1	(1)
61	歳以上																
合	計	296	(11)	1		2		10		7		34		60		182	(11)

( ) 内は、女性団員数を示す。

## 入間市消防団

平成30年4月1日現在

年齢	階級	団員数		団長		副団長		分団長		副分団長		部長		班長		団員	
18	～	20	1	(1)												1	(1)
21	～	25	21	(2)												21	(2)
26	～	30	51	(2)						1				4	46	(2)	
31	～	35	58							1		7		13	37		
36	～	40	88					3		3		11		17	54		
41	～	45	42	(3)				5		2		2		6	27	(3)	
46	～	50	16				3		1						12		
51	～	55	2												2		
56	～	60	1		1												
61	歳以上																
合計			280	(8)	1		3		9		7		20		40	200	(8)

( ) 内は、女性団員数を示す。

## 日高市消防団

平成30年4月1日現在

年齢	階級	団員数		団長		副団長		分団長		副分団長		部長		班長		団員	
18	～	20	1													1	
21	～	25	19	(1)												19	(1)
26	～	30	31	(2)												31	(2)
31	～	35	27	(2)								3		2 (1)	22	(1)	
36	～	40	40	(3)				5		4		5		4	22	(3)	
41	～	45	32	(1)			3		2		4	2		3	18	(1)	
46	～	50	11	(1)	1		1				1	2			6	(1)	
51	～	55															
56	～	60															
61	歳以上																
合計			161	(10)	1		4		7		9		12		9 (1)	119	(9)

( ) 内は、女性団員数を示す。

## 団員の階級別勤続状況

所沢市消防団

平成30年4月1日現在

勤続年数	階級	団員数		団長		副団長		分団長		副分団長		部長		班長		団員	
		人数	(女性)	人数	(女性)	人数	(女性)	人数	(女性)	人数	(女性)	人数	(女性)	人数	(女性)	人数	(女性)
0	～	4		89	(6)											89	(6)
5	～	9		76	(7)							2		8	(1)	66	(6)
10	～	14		55	(7)			1		2		5	(1)	12	(1)	35	(5)
15	～	19		61				3		5		3		9		41	
20	～	24		25			1	5		3		1		3		12	
25	～	29		9				2								7	
30	～	34		7			3									4	
35	～	39		2												2	
40	年	以上		1		1											
合 計				325	(20)	1	4	11	10	11	(1)	32	(2)	256	(17)		

( ) 内は、女性団員数を示す。

飯能消防団

平成30年4月1日現在

勤続年数	階級	団員数		団長		副団長		分団長		副分団長		部長		班長		団員	
		人数	(女性)	人数	(女性)	人数	(女性)	人数	(女性)	人数	(女性)	人数	(女性)	人数	(女性)	人数	(女性)
0	～	4		113	(9)									5		108	(9)
5	～	9		103	(5)					1		6		23		73	(5)
10	～	14		67				2		3		13		20		29	
15	～	19		56				5		6		12		16		17	
20	～	24		13			3	5		1		1				3	
25	～	29		4		1	1							1		1	
30	～	34															
35	～	39															
40	年	以上															
合 計				356	(14)	1	4	12	11	32		65		231	(14)		

( ) 内は、女性団員数を示す。

狭山市消防団

平成30年4月1日現在

勤続年数	階級	団員数		団長		副団長		分団長		副分団長		部長		班長		団員	
		人数	(女性)	人数	(女性)	人数	(女性)	人数	(女性)	人数	(女性)	人数	(女性)	人数	(女性)	人数	(女性)
0	～	4		99	(11)									1		98	(11)
5	～	9		76								2		28		46	
10	～	14		62				2		2		21		23		14	
15	～	19		46				4		5		8		7		22	
20	～	24		9				3				3		1		2	
25	～	29		3			2	1									
30	～	34		1		1											
35	～	39															
40	年	以上															
合 計				296	(11)	1	2	10	7	34		60		182	(11)		

( ) 内は、女性団員数を示す。

入間市消防団

平成30年4月1日現在

勤続年数	階級	団員数		団長		副団長		分団長		副分団長		部長		班長		団員		
0	～	4	61	(8)													61	(8)
5	～	9	71							1		1		15			54	
10	～	14	86					3		5		17		20			41	
15	～	19	44					4				1		3			36	
20	～	24	15				2	2		1		1		2			7	
25	～	29	2				1										1	
30	～	34																
35	～	39	1		1													
40	年	以上																
合		計	280	(8)	1		3		9		7		20		40		200	(8)

( ) 内は、女性団員数を示す。

日高市消防団

平成30年4月1日現在

勤続年数	階級	団員数		団長		副団長		分団長		副分団長		部長		班長		団員		
0	～	4	49	(7)													49	(7)
5	～	9	49	(2)								3		3			43	(2)
10	～	14	29	(1)				1		3		8		6	(1)		11	
15	～	19	25				2	6		4		1					12	
20	～	24	5							1							4	
25	～	29	4		1		2			1								
30	～	34																
35	～	39																
40	年	以上																
合		計	161	(10)	1		4		7		9		12		9	(1)	119	(9)

( ) 内は、女性団員数を示す。



消防年報 平成 30 年版

発行 平成 30 年 7 月

編集 埼玉西部消防局 企画総務部総務課

住所 所沢市けやき台一丁目 13 番地の 11

電話 04-2929-9120

F A X 04-2929-9127 E-mail soumu@saisei119.jp

ホームページ URL : <http://www.saisei119.jp>



安心安全なまちをめざして