

# 消防年報 2021

令和 3 年版



埼玉西部消防局

## 表紙の写真

### 「30m級はしご付消防自動車（所沢中央梯子1）を更新」（左上）

令和2年10月に所沢中央消防署の30m級はしご付消防自動車（所沢中央梯子1）を更新しました。

この車両は、中高層建物における消火活動や各種人命救助活動に対応します。

### 「令和2年度埼玉西部消防局山岳救助研修」（左下）

令和2年11月に飯能市内において、令和2年度埼玉西部消防局山岳救助研修を実施しました。

埼玉西部消防組合は、管内に山間部を有しており、山岳遭難事故が発生した場合は、早期の対応が求められます。そのため、この研修は、新たに山岳救助隊員に指定された職員や、山岳救助隊員を目指す職員を対象に、山岳救助活動における基本的知識、技術及び安全管理を習得することを目的に実施しました。

### 「警防技術効果確認」（右上）

令和2年8月6日に飯能日高消防署において、警防技術効果確認を実施しました。

この訓練は、若年層職員の消防活動における基礎的な技術の向上を図ることを目的に、入職3年以下の職員を対象に毎年度実施しています。

### 「令和2年度埼玉西部消防局消防演習」（右下）

令和2年11月8日に所沢市内の事業所において、令和2年度埼玉西部消防局消防演習を実施しました。

この演習は、秋季全国火災予防運動の一環として、事業所及び地域住民の防火意識の高揚を図るとともに、事業所の自衛消防隊等との連携強化及び火災防御技術の向上を目的に実施しました。

## 裏表紙の写真

### 「埼玉西部消防局エンブレム」

中央の消防章は、雪の結晶の拡大図を基礎とし、これに日章を中心として水管、管そう、筒先から放出する水柱を配置したものです。また、消防章を囲む5本の炎は、当組合を構成する5市（所沢市、飯能市、狭山市、入間市及び日高市）による消防の任務に対する情熱、熱意、調和、団結を表しています。

# はじめに

この年報は、埼玉西部消防組合構成 5 市（所沢市・飯能市・狭山市・入間市・日高市）における消防力の現況と消防業務に関する基本的な事項を統計的に収録したものです。また、住民の生命、身体及び財産をあらゆる災害から守るという消防の任務について、広く御紹介し、当組合の消防行政について、一層の御理解を深めていただくことを目的に編集しました。

災害発生統計事項等については、令和 2 年中により、その他の業務関係事項等については会計年度をもって表しています。なお、年月日を明記してあるものについては、その時点での現況となります。

令和 3 年 7 月



埼玉西部消防組合



# 目 次

## ■ 概 要

一目でわかる埼玉西部消防局	3
地勢・位置	4
埼玉西部消防局管内図	5
埼玉西部消防組合発足までのあゆみ	6
埼玉西部消防組合のあゆみ	7
埼玉西部消防組合管理者・副管理者・議長・副議長	10
埼玉西部消防組合議会議員（議席番号順）	12
埼玉西部消防組合非常勤の特別職職員名簿	13
埼玉西部消防組合消防長	15
消防情勢の概要	16
消防財政の概要	18

## ■ 総務関係

埼玉西部消防組合機構図	21
消防局・消防署事務分掌	22
職員の配置状況	29
職員の階級別年齢状況	30
職員の階級別勤続年数状況	31
特殊技能・資格取得状況	32
教育・訓練実施状況	33
消防音楽隊	34

## ■ 施設・装備関係

消防庁舎の状況	37
消防車両配置一覧	38
車両現勢	40
主な救助用資機材の保有状況	42
消防水利状況	45
埼玉県防災航空隊飛行場外離着陸場の指定	46

## ■ 予防関係

防火対象物数	49
用途別査察実施状況	50
防火管理者・消防計画届出状況	51
建築物同意状況	52
中高層建築物状況	53
危険物製造所等設置状況	54
危険物申請・届出状況	54
危険物申請・届出関係事務処理状況	55
危険物安全週間推進標語の変遷	56

<b>■ 火災関係</b>	
組合構成市別火災発生状況	59
月別・曜日別火災発生状況	60
月別・曜日別火災発生状況グラフ	61
原因別火災発生状況	62
時間別火災発生状況	63
原因別・時間別火災発生状況グラフ	64
全国統一防火標語の変遷	65
<b>■ 救助関係</b>	
救助活動状況	69
月別・曜日別救助出場状況	70
時間別救助出場状況	71
<b>■ 救急関係</b>	
救急活動状況	75
月別救急発生状況	76
時間別・曜日別救急出場件数	77
種別・年齢区分別搬送人員	78
心肺停止傷病者数	79
心原性かつ一般市民により目撃のあった心肺停止傷病者の救命率等 ウツタイン様式に基づく統計データ	79
救命講習受講者数	79
埼玉西部消防局内飛行場外離着陸場登録地一覧	80
<b>■ 指令関係</b>	
災害受信状況	85
気象観測状況	86
消防通信系統図	90
<b>■ 消防団関係</b>	
消防団の概要	93
団員の階級別配置状況	94
団員の階級別年齢状況	96
団員の階級別勤続状況	98

# 概 要



埼玉西部消防局旗

一目でわかる埼玉西部消防局

◎管内面積	◎管内人口	◎管内世帯数	◎組合予算額
			
406.32km <sup>2</sup> (構成5市) 所沢市 飯能市 狭山市 入間市 日高市	774,697人	361,104世帯	9,808,869千円 令和3年度 一般会計当初予算
◎消防庁舎	◎職員数	◎消防車	◎救急車
			
消防署 5 分署 14 通信指令センター 1	定員数 877人 総数 871人 (女性) 44人	96台 ポンプ車、はしご車 救助工作車等	26台 高規格救急車
◎その他の車両	●火災件数	●救急出場件数	●救助出場件数
			
33台 起震車、連絡車等	169件	34,948件	721件
●災害受信状況	☆防火対象物数	☆危険物施設数	◎消防団員数
			
47,560件	18,542棟	1,250施設	1,358人

(注) 基準日 ◎印：令和3年4月1日現在、●印：令和2年中、☆印：令和3年3月31日現在



## 地勢・位置

当消防組合は、所沢市、飯能市、狭山市、入間市及び日高市の5市で構成され、埼玉県の南西部にあたり、東京都心より30キロメートルから50キロメートルの圏内に位置しています。

道路交通網としては、入間市、日高市、狭山市の南北に園央道（首都圏中央連絡自動車道）が通り、狭山日高インターチェンジ、入間インターチェンジを有し、また、所沢市の東部には関越自動車道が通り、所沢インターチェンジが整備されています。

一般国道では、入間市、狭山市の中央部を国道16号線が南北に通り、国道463号線が所沢市と国道407号線が日高市と結んでいます。また、狭山市、入間市、飯能市、日高市を国道299号線が東西に通り、更に国道463号線バイパスと国道299号線バイパスが所沢市、入間市、狭山市、飯能市、日高市を東西に結んでいます。

主な鉄道としては、構成5市に西武池袋線と吾野駅接続の西武秩父線が通り、所沢市、狭山市に西武新宿線、日高市にJR川越線、所沢市にJR武蔵野線が通っています。また、日高市、飯能市、入間市を通るJR八高線は飯能市内で接続されています。

このように、当消防局管轄区域は、交通の利便性が高く、緑豊かな自然環境にも恵まれ、自然と都市機能が調和した地域です。



# 埼玉西部消防局管内図

## 1 管内図



## 2 面積・人口・世帯数

令和3年4月1日現在

面積等 各構成市別	面積 (km <sup>2</sup> )	人口 (人)	世帯数 (世帯)
所沢市	72.11	344,014	164,287
飯能市	193.05	78,905	35,499
狭山市	48.99	149,828	70,221
入間市	44.69	146,808	66,722
日高市	47.48	55,142	24,375
計	406.32	774,697	361,104

## 埼玉西部消防組合発足までのあゆみ

平成21年

10月 1日 所沢市消防本部内に検討事務局（広域消防課）を設置

平成22年

1月21日 埼玉県消防広域化第4ブロック協議会を設立

3月30日 埼玉県消防広域化第4ブロック検討委員会を設立

4月14日 埼玉県消防広域化第4ブロック検討委員会幹事会を設立

5月11日 埼玉県消防広域化第4ブロック検討委員会専門部会を設立

8月11日 「埼玉県消防広域化第4ブロック構成市における現状と課題」を作成

平成23年

5月 9日 「埼玉県消防広域化第4ブロック広域消防運営計画」の中間報告

8月24日 「埼玉県消防広域化第4ブロック広域消防運営計画」及び「経費検証・メリット課題検証集・資料集」を作成、埼玉県消防広域化第4ブロック協議会において「消防広域化について」基本合意

10月 2日～ 構成市民向け、市民説明会及びパブリックコメントを実施

12月 各構成市市議会、第4回定例会に「埼玉西部消防組合の設立について」の議案を提出し、それぞれの市議会において可決

平成24年

1月12日 「埼玉西部消防組合設立準備委員会」を設立

1月23日 「埼玉西部消防組合設立準備委員会分科会」を設立

2月 6日 「埼玉西部消防組合設立連絡会」を設立

3月 5市消防広域化設立準備費合意書の締結

3月29日 埼玉西部消防組合設立許可書交付

4月 1日 所沢市消防本部広域消防課増員

平成25年

4月 1日 埼玉西部消防組合発足

## 埼玉西部消防組合のあゆみ

### 平成25年

- 4月 1日 埼玉西部消防組合発足  
埼玉西部消防局高度救助隊発隊  
埼玉西部消防組合初代消防長に藤宮直樹就任  
通信指令センターに高機能消防指令システム（Ⅲ型）を導入し運用を開始
- 12月19日 山口分署の消防ポンプ自動車（CD-I）を圧縮空気泡消火装置付消防ポンプ自動車（CD-I）に更新
- 11月24日 飯能日高消防署の積載車（トラック2t）を更新  
飯能日高消防署の救助工作車（Ⅱ型）を更新

### 平成26年

- 2月 4日 稲荷分署の水槽付消防ポンプ自動車（水I）を更新
- 2月15日 山口分署の水槽付消防ポンプ自動車（水I）を更新
- 2月18日 藤沢分署の水槽付消防ポンプ自動車（水I）を圧縮空気泡消火装置付・水槽付消防ポンプ自動車（水I）に更新
- 2月23日 山口分署（救急山口1）、狭山消防署（救急狭山2）及び飯能日高消防署（救急飯能2）の高規格救急車を更新
- 4月 1日 組織機構を課制から部制に改編し、消防局を2部9課、消防署を5署14分署体制とした。
- 7月 1日 飯能日高消防署の特別救助隊員を中心に隊長・副隊長・隊員の30名を選抜し、埼玉西部消防局山岳救助隊を発隊
- 11月28日 消防救急デジタル無線用鉄塔完成（所沢市けやき台一丁目8番地の12）

### 平成27年

- 2月 6日 所沢中央消防署の水槽付消防ポンプ自動車（水I）を更新  
狭山消防署の水槽付消防ポンプ自動車（水I）を更新  
名栗分署の消防ポンプ自動車（CD-I）を圧縮空気泡消火装置付消防ポンプ自動車（CD-I）に更新  
富士見分署の高規格救急車（救急富士見1）を更新  
富岡分署の高規格救急車（救急富岡1）を更新
- 2月10日 飯能日高消防署の消防ポンプ自動車（CD-II）を水槽付消防ポンプ自動車（水I）に更新
- 3月10日 狭山消防署のはしご付消防自動車（38m級）を屈折はしご付消防自動車（20m級）に更新
- 3月15日 消防救急デジタル無線基地局機器整備完了
- 4月 1日 平成27年度から平成36年度までを計画期間とする「第1次埼玉西部消防組合総合計画」を施行  
埼玉県消防長会副会長並びに埼玉県第2ブロック消防長会会長に藤宮消防局長就任
- 5月23日 全国消防長会理事に消防局長が就任
- 9月12日 「平成27年9月関東・東北豪雨」による茨城県内への災害に対し、緊急消防援助隊～17日として延べ2隊10名を派遣した。

平成28年

- 1月14日 三ヶ島分署の高規格救急車（救急三ヶ島1）を更新  
日高分署の高規格救急車（救急日高1）を更新
- 1月27日 入間消防署のはしご付消防自動車（38m級）を更新
- 2月15日 入間消防署の消防ポンプ自動車（CD－Ⅱ）を圧縮空気泡消火装置付消防ポンプ自動車（CD－Ⅰ）に更新  
飯能日高消防署の消防ポンプ自動車（CD－Ⅰ）を圧縮空気泡消火装置付消防ポンプ自動車（CD－Ⅰ）に更新
- 2月18日 入間消防署の化学消防ポンプ自動車（Ⅱ型）を更新
- 3月15日 消防救急デジタル無線運用開始
- 4月 1日 埼玉西部消防組合第2代消防長に荒幡憲作就任
- 7月 1日 埼玉西部消防局版救急受診ガイド運用開始

平成29年

- 1月31日 所沢東消防署の高規格救急車（救急所沢東2）を更新  
西武分署の高規格救急車（救急西武1）を更新  
稲荷分署の高規格救急車（救急稲荷1）を更新
- 2月 9日 狭山消防署の指揮車を支援車（Ⅳ型）に更新
- 2月20日 狭山消防署の消防ポンプ自動車（CD－Ⅰ）を圧縮空気泡消火装置付消防ポンプ自動車（CD－Ⅰ）に更新  
高萩分署の消防ポンプ自動車（CD－Ⅰ）を圧縮空気泡消火装置付消防ポンプ自動車（CD－Ⅰ）に更新  
吾野分署の消防ポンプ自動車（CD－Ⅰ）を圧縮空気泡消火装置付消防ポンプ自動車（CD－Ⅰ）に更新
- 2月21日 救助活動拠点施設として飯能日高消防署に飛行場外離着陸場を整備
- 2月22日 三ヶ島分署の消防ポンプ自動車（CD－Ⅰ）を更新
- 3月 6日 飯能日高消防署稲荷分署の建替工事が完了し、業務を開始
- 3月 9日 救助活動拠点施設として飯能日高消防署に自家給油施設を整備
- 3月14日 飯能日高消防署の小型動力ポンプ付水槽車を更新
- 4月 1日 違反対象物の公表制度運用開始
- 11月30日 所沢中央消防署に消防組合消防・防災資器材倉庫を建設

平成30年

- 1月17日 柳瀬分署の高規格救急車（救急柳瀬1）を更新  
広瀬分署の高規格救急車（救急広瀬1）を更新  
入間消防署の高規格救急車（救急入間2）を更新
- 2月19日 富士見分署の消防ポンプ自動車（CD－Ⅰ）を更新  
藤沢分署の消防ポンプ自動車（CD－Ⅰ）を配備  
西武分署の消防ポンプ自動車（CD－Ⅰ）を更新
- 3月27日 総務省消防庁より拠点機能形成車が埼玉西部消防局に無償貸与され、飯能日高消防署に配備
- 4月 1日 消防局の内部組織を改編し、企画総務部に「契約会計課」を設置
- 9月25日 奥富喜平氏から寄贈の高規格救急車（救急狭山1）を狭山消防署に配備

平成31年

- 1月18日 所沢中央消防署の高規格救急車（救急所沢中央1）を更新  
水野分署の高規格救急車（救急水野1）を更新  
名栗分署の高規格救急車（救急名栗1）を更新
- 2月20日 入間消防署の耐震性を有していないA棟を解体し、防災拠点として適正整備
- 2月27日 吾野分署に積載車（吾野積載1）を配備
- 2月28日 所沢中央消防署の指揮車（所沢中央指揮1）を更新  
所沢東消防署の指揮車（所沢東指揮1）を更新
- 3月 1日 狭山消防署の救助工作車（狭山救助1）を更新
- 4月 1日 埼玉西部消防組合第3代消防長に森田浩之就任

令和元年

- 12月23日 所沢東消防署の水槽付消防ポンプ自動車（水Ⅰ）を更新

令和2年

- 1月20日 狭山消防署の支援車（Ⅲ型）（埼玉西部支援1）を更新
- 1月29日 所沢中央消防署の高規格救急車（救急所沢中央2）を更新  
飯能日高消防署の高規格救急車（救急飯能1）を更新
- 2月28日 柳瀬分署の消防ポンプ自動車（CD-I）を更新  
広瀬分署の消防ポンプ自動車（CD-I）を更新
- 3月15日 通信指令センターの高機能消防指令システム（Ⅲ型）を一部更新
- 3月16日 飯能日高消防署消防訓練センターを改修し、施設の長寿命化及び機能を強化
- 8月 6日 狭山消防署の連絡車（狭山連絡1）を更新
- 8月 7日 藤沢分署の連絡車（藤沢連絡1）を更新
- 10月15日 所沢中央消防署のはしご付消防自動車（30m級）を更新
- 10月22日 埼玉西部消防組合第4代消防長に岸文隆就任
- 12月28日 水野分署の水槽付消防ポンプ自動車（水Ⅰ）を更新

令和3年

- 1月20日 所沢東消防署の高規格救急車（救急所沢東1）を更新  
藤沢分署の高規格救急車（救急藤沢1）を更新  
高萩分署の高規格救急車（救急高萩1）を更新
- 4月 1日 予防業務の執行体制の改編に伴い、各消防署の予防指導課を廃止し、予防課に課内室（狭山室、入間室、飯能日高室）を設置  
入間消防署の起震車を防災体験車に更新

## 埼玉西部消防組合管理者・副管理者

令和3年4月1日現在

### 1 埼玉西部消防組合管理者

氏 名	就 任 年 月 日	退 任 年 月 日	備 考
藤 本 正 人	平成25年4月1日		所 沢 市 長

### 2 埼玉西部消防組合副管理者

氏 名	就 任 年 月 日	退 任 年 月 日	備 考
沢 辺 漣 壱	平成25年4月1日	平成25年8月7日	前 飯 能 市 長
大 久 保 勝	平成25年8月8日		飯 能 市 長
仲 川 幸 成	平成25年4月1日	平成27年7月26日	前 狭 山 市 長
小 谷 野 剛	平成27年7月27日		狭 山 市 長
田 中 龍 夫	平成25年4月1日	令和2年11月17日	前 入 間 市 長
杉 島 理 一 郎	令和2年11月18日		入 間 市 長
谷 夕 崎 照 雄	平成25年4月1日		日 高 市 長

## 埼玉西部消防組合議会議長・副議長

令和3年4月1日現在

### 1 埼玉西部消防組合議会議長

氏名	就任年月日	退任年月日	備考
近藤 常雄	平成25年5月20日	平成27年2月13日	入間市
野田 直人	平成27年2月13日	平成29年5月4日	飯能市
石井 幸良	平成29年6月2日	平成30年7月31日	日高市
中村 太	平成30年7月31日	平成31年4月30日	所沢市
中村 太	令和元年5月30日	令和元年8月1日	所沢市
田村 秀二	令和元年8月1日	令和2年7月31日	狭山市
浅野 美恵子	令和2年7月31日		所沢市

### 2 埼玉西部消防組合議会副議長

氏名	就任年月日	退任年月日	備考
野田 直人	平成25年5月20日	平成27年2月13日	飯能市
小谷野 剛	平成27年2月13日	平成27年4月30日	狭山市
新良 守克	平成27年5月29日	平成28年2月24日	狭山市
加賀谷 勉	平成28年5月24日	平成29年6月2日	狭山市
杉田 忠彦	平成29年6月2日	平成29年6月9日	所沢市
赤川 洋二	平成29年7月28日	平成30年7月31日	所沢市
紺野 博哉	平成30年7月31日	令和元年8月1日	入間市
吉本 新司	令和元年8月1日	令和2年7月31日	日高市
宮岡 治郎	令和2年7月31日	令和3年3月29日	入間市



埼玉西部消防組合議会議員（議席番号順）

令和3年6月10日現在

議席番号	氏名	就任年月日	所属	備考
4	齋藤 誠	令和元年5月14日	狭山市	
5	中村 正義	令和元年5月14日	狭山市	議会運営委員会 副委員長
6	田村 秀二	令和元年5月14日	狭山市	
11	浅野 美恵子	令和2年6月5日	所沢市	議長
—	小林 澄子	令和3年6月10日	所沢市	
—	粕谷 不二夫	令和3年6月10日	所沢市	
—	亀山 恭子	令和3年6月10日	所沢市	
—	大石 健一	令和3年6月10日	所沢市	
—	島田 一隆	令和3年6月10日	所沢市	
—	梶田 博之	令和3年5月18日	飯能市	
—	野田 直人	令和3年5月18日	飯能市	
—	宮岡 治郎	令和3年4月9日	入間市	
—	永澤 美恵子	令和3年4月9日	入間市	
—	内村 忠久	令和3年4月9日	入間市	
—	大川戸 岩夫	令和3年5月26日	日高市	
—	吉本 新司	令和3年5月26日	日高市	

※組合議員交代のため、作成日現在は、議席番号の決定前となっています。

埼玉西部消防組合非常勤の特別職職員名簿

令和3年7月1日現在

委員名	職名	氏名	就任年月日	備考
監査委員	監査委員	渡邊 豪	令和2年5月24日	識見を有する者のうちから選任された委員
	監査委員	※令和3年7月30日埼玉西部消防組合議会第2回定例会において同意を得た後、選任予定		議員のうちから選任された委員
公平委員会	委員	齊藤 雅義	令和元年5月20日	
	委員	庄 菊博	令和2年5月20日	
	委員	横手 幸江	令和3年5月20日	
審情報公開・ 査個人情報 情報保護 会護	会長	徳永 眞澄	平成25年4月1日	所 沢 市
	委員	岡本 聡治	平成25年4月1日	狭 山 市
	委員	土屋 良一	平成25年4月1日	日 高 市
	委員	徳島 智樹	平成31年4月1日	入 間 市
	委員	清水 知佳	令和3年4月1日	飯 能 市
認公 務定 災 委害 補 員 償 会等	委員	山本 幸一	平成25年4月1日	埼玉西部消防組合 産 業 医
	委員	三木 誠一郎	令和3年4月1日	所沢労働基準監督署 労 災 課 長
	委員	荘司 八恵子	平成25年4月1日	社会保険労務士
	委員	桂 義幸	平成25年4月1日	商工会議所関係者 (元所沢労働基準 監督署労働相談員)
	委員	岸 文隆	令和2年10月22日	埼玉西部消防組合 消 防 長
償公 等務 審災 査害 会補	委員	繁 英樹	平成30年4月1日	所 沢 市 市 民 医 療 セ ン タ ー 長
	委員	沼澤 由美	平成31年4月1日	所沢労働基準監督署 署 長
	委員	荒幡 憲作	平成31年4月1日	元埼玉西部消防組合 消 防 長

審 防 査 賞 じ ゆ 員 つ 金 会 等	委 員	谷々崎 照 雄	令 和 2 年 11 月 18 日	副 管 理 者
	委 員	岸 文 隆	令 和 2 年 10 月 22 日	消 防 局 長
	委 員	山 崎 博 幸	令 和 2 年 10 月 22 日	所 沢 中 央 消 防 署 長
	委 員	須 田 雅 之	平 成 31 年 4 月 1 日	総 務 課 長
	委 員	浅 野 美 恵 子	令 和 2 年 7 月 31 日	組 合 議 会 議 長
行 政 不 服 審 査 会	委 員	中 井 眞 一 郎	平 成 28 年 4 月 1 日	元 所 沢 市 長
	委 員	石 川 久	平 成 28 年 4 月 1 日	
	委 員	吉 浦 伸 和	令 和 3 年 7 月 1 日	

埼玉西部消防組合消防長

令和3年4月1日現在

氏 名	就 任 年 月 日	退 任 年 月 日	備 考
藤 宮 直 樹	平成 25 年 4 月 1 日	平成 28 年 3 月 31 日	
荒 幡 憲 作	平成 28 年 4 月 1 日	平成 31 年 3 月 31 日	
森 田 浩 之	平成 31 年 4 月 1 日	令 和 2 年 7 月 31 日	
岸 文 隆	令 和 2 年 10 月 22 日		

## 消防情勢の概要

区 分		単位	総 数	所沢市
市 勢	人 口	人	774,697	344,014
	世 帯 数	世帯	361,104	164,287
	面 積	km <sup>2</sup>	406.32	72.11
財 政	令和3年度一般会計予算	千円	248,557,000	107,400,000
	令和3年度消防費	千円	10,369,374	4,087,355
	常 備 消 防 費	千円	9,411,881	3,842,521
	非 常 備 消 防 費 そ の 他 の 消 防 費	千円	957,493	244,834
	一 般 会 計 に 占 め る 消 防 費 の 割 合	%	4.2	3.8
対 象 物	防 火 対 象 物	棟	18,542	8,656
	危 険 物 施 設	施設	1,250	295
火 災 (※1)	火 災 件 数	件	169	63
	損 害 額	千円	467,341	162,338
	死 者	人	5	2
	負 傷 者	人	41	16
救 急 (※1)	救 急 出 場 件 数 (※2)	件	34,948	16,006
	搬 送 人 員 (※3)	人	30,487	13,737
救 助 (※1)	救 助 出 場 件 数	件	721	324
水 利	消 火 栓	基	13,086	4,740
	防 火 水 槽	基	6,061	2,526
消 防 団	消 ( ) 内 女 性	人	1,358 (59)	307 (20)
	分 団 数	分団	41	10

(※1) 災害発生統計は、令和2年中の数値

(※2) 救急出場件数の総数については、組合構成市外の13件を含む。

(※3) 搬送人員の総数については、組合構成市外の9人を含む。

令和3年4月1日現在

構 成 市			
飯能市	狭山市	入間市	日高市
78,905	149,828	146,808	55,142
35,499	70,221	66,722	24,375
193.05	48.99	44.69	47.48
30,100,000	47,252,000	44,165,000	19,640,000
1,308,565	2,231,673	1,923,726	818,055
1,104,404	1,864,415	1,832,777	767,764
204,161	367,258	90,949	50,291
4.3	4.7	4.4	4.2
1,705	3,567	3,243	1,371
176	387	204	188
18	34	37	17
5,158	190,825	76,530	32,490
		2	1
2	5	6	12
3,533	6,754	6,292	2,350
3,048	6,040	5,547	2,106
87	130	129	51
2,210	3,013	2,303	820
760	993	1,194	588
350(12)	261(10)	279(7)	161(10)
11	7	7	6

## 消防財政の概要

### 1 令和3年度構成市予算額

予算額 構成市	一般会計 (千円)	消 防 費		一般会計に占める 消防費の割合 (%)
		常備消防費 (千円)	非常備消防費・その 他の消防費 (千円)	
所 沢 市	107,400,000	3,842,521	244,834	3.8
飯 能 市	30,100,000	1,104,404	204,161	4.3
狭 山 市	47,252,000	1,864,415	367,258	4.7
入 間 市	44,165,000	1,832,777	90,949	4.4
日 高 市	19,640,000	767,764	50,291	4.2
計	248,557,000	9,411,881	957,493	4.2

### 2 令和3年度消防組合予算額

区 分	歳入 (千円)	区 分	歳出 (千円)
分担金及び負担金	9,424,079	議 会 費	1,961
使用料及び手数料	6,841	総 務 費	2,857
国庫支出金	1	消 防 費	9,212,273
県 支 出 金	1	公 債 費	581,778
繰 越 金	62,590	予 備 費	10,000
諸 収 入	15,457		
組 合 債	299,900		
計	9,808,869	計	9,808,869

### 3 1世帯当たり及び1人当たりの消防費

1世帯当たり消防費 (円)	28,716	管内人口1人当たり消防費 (円)	13,385
------------------	--------	---------------------	--------

(備考) 令和3年4月1日現在の世帯数361,104世帯・人口774,697人 構成市予算額消防費合計10,369,374千円

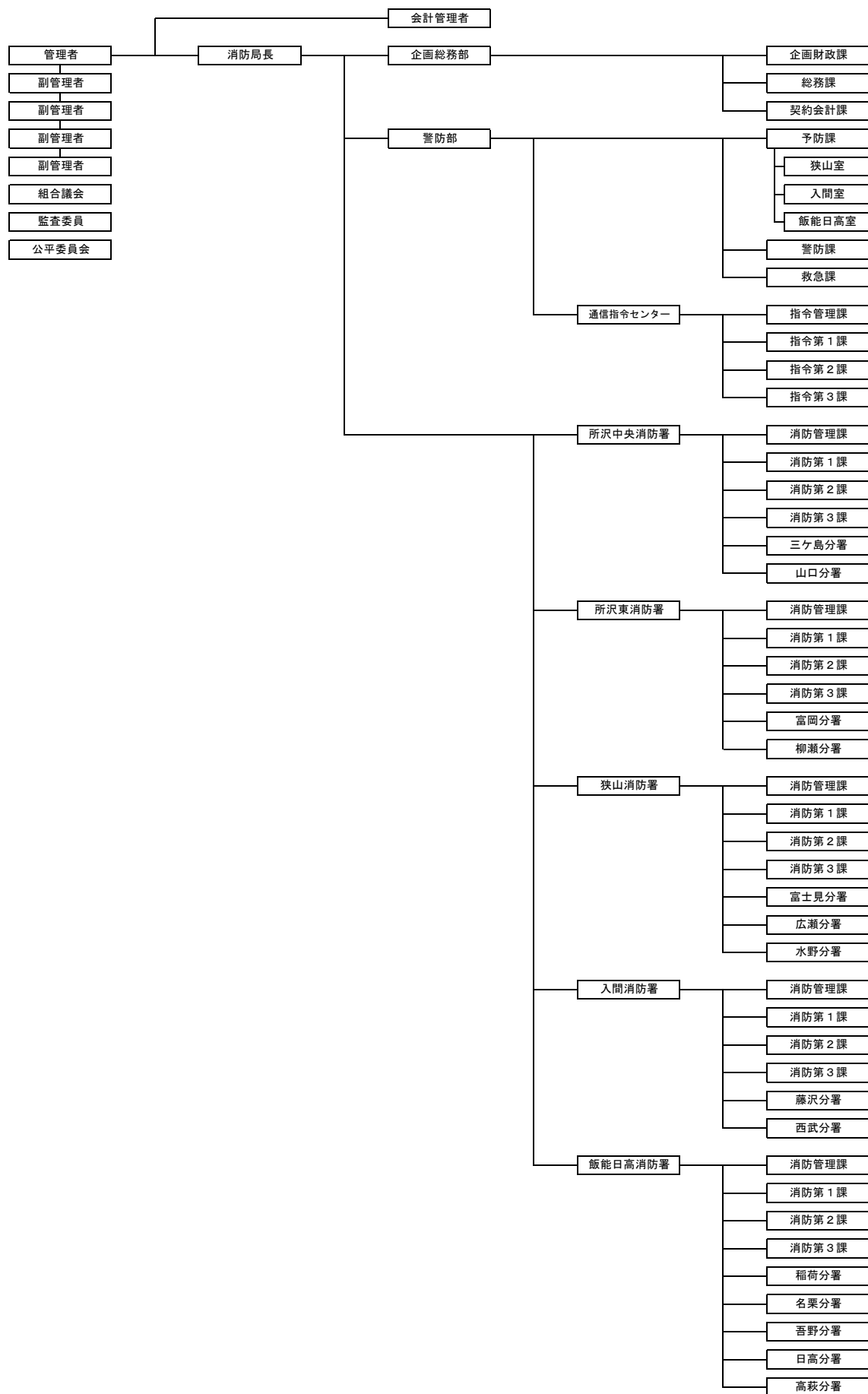
# 総務関係



埼玉西部消防局 所沢中央消防署



# 埼玉西部消防組合機構図



## 消防局事務分掌

### 企画財政課

- 1 消防行政施策の企画立案及び総合調整に関する事。
- 2 消防の組織及び定員管理に関する事。
- 3 行政不服審査法（平成26年法律第68号）に基づく不服申立てに関する事。
- 4 議会に関する事。
- 5 監査に関する事。
- 6 公平委員会に関する事。
- 7 予算に関する事。
- 8 財政計画等に関する事。
- 9 地方交付税及び組合債等に関する事。
- 10 補助金等に関する事。
- 11 財政状況の公表及び財政報告に関する事。
- 12 行政財産の使用許可に関する事。
- 13 営繕工事の設計及び監督に関する事。
- 14 公有財産の取得、管理及び処分に関する事。
- 15 消防施設の建設及び維持管理に関する事。
- 16 消防事務手数料に関する事。
- 17 事務改善の指導その他事務能率に関する事。
- 18 部の庶務に関する事。
- 19 その他他の担当に属さない事。

### 総務課

- 1 消防局内の連絡及び総合調整に関する事。
- 2 広報及び統計に関する事。
- 3 消防長会に関する事。
- 4 文書の收受、発送、配布及び整理保管に関する事。
- 5 公印の管理に関する事。
- 6 条例、規則、訓令等に関する事。
- 7 渉外、儀式及び表彰に関する事。
- 8 職員の安全衛生管理に関する事。
- 9 職員の研修の企画実施に関する事。
- 10 消防音楽隊に関する事。
- 11 情報公開及び個人情報保護に関する事。
- 12 行政不服審査会に関する事。
- 13 団体保険に関する事。

- 14 職員の人事及び給与に関すること。
- 15 職員の任免、分限、懲戒、服務及びその他身分に関すること。
- 16 職員の勤務時間その他勤務条件に関すること。
- 17 職員の福利厚生に関すること。
- 18 職員の公務災害補償に関すること。
- 19 消防職員委員会に関すること。
- 20 消防賞じゅつ金等審査委員会に関すること。
- 21 職員の被服及び給貸与品の支給管理に関すること。
- 22 災害時の事故等における補償に関すること。
- 23 その他総務に関すること。

#### 契約会計課

- 1 契約事務に関すること。
- 2 備品、物品の納入業者及び修理業者の指名に関すること。
- 3 備品、物品の出納及び保管に関すること。
- 4 会計事務に関すること。
- 5 決算に関すること。
- 6 現金等の出納、保管及び記録管理に関すること。
- 7 工事の検査に関すること。

#### 予防課

- 1 火災予防の企画及び指導に関すること。
- 2 住宅防火対策に関すること。
- 3 予防広報に関すること。
- 4 火災調査及び報告に関すること。
- 5 建築確認等の同意事務に関すること。
- 6 防火対象物及び消防用設備等の検査に関すること。
- 7 消防用設備等の維持管理の指導に関すること。
- 8 防火対象物及び防災管理点検報告制度の特例認定に関すること。
- 9 防火基準適合表示制度に関すること。
- 10 火災予防査察に関すること。
- 11 違反処理に関すること。
- 12 埼玉西部消防組合火災予防条例（平成25年条例第38号）第23条第1項ただし書の承認に関すること。
- 13 旅館、ホテル等の防火安全性に関する意見書の交付事務等に関すること。
- 14 違反対象物公表制度に関すること。
- 15 危険物の規制に関すること。

- 16 危険物許可施設等の検査及び査察に関する事。
- 17 危険物タンク検査に関する事。
- 18 火薬類・高圧ガス・液化石油ガスに関する事。
- 19 消防法（昭和23年法律第186号）第9条の3による届出及び検査に関する事。
- 20 埼玉西部消防組合火災予防条例に基づく届出及び検査に関する事。
- 21 各関連団体にに関する事。
- 22 各種講習会に関する事。
- 23 予防関連統計に関する事。
- 24 各種証明に関する事。
- 25 予防要員の指導育成に関する事。
- 26 予防技術資格者の認定に関する事。
- 27 指定催しの指定に関する事。
- 28 課内室の統括に関する事。
- 29 その他予防業務に関する事。

**（狭山室、人間室及び飯能日高室）**

各管轄区域に係るもの

- 1 火災予防の企画及び指導に関する事。
- 2 住宅防火対策に関する事。
- 3 予防広報に関する事。
- 4 火災調査及び報告に関する事。
- 5 建築確認等の同意事務に関する事。
- 6 防火対象物及び消防用設備等の検査に関する事。
- 7 消防用設備等の維持管理の指導に関する事。
- 8 防火対象物及び防災管理点検報告制度の特例認定に関する事。
- 9 防火基準適合表示制度に関する事。
- 10 火災予防査察に関する事。
- 11 違反処理に関する事。
- 12 埼玉西部消防組合火災予防条例（平成25年条例第38号）第23条第1項ただし書の承認に関する事。
- 13 旅館、ホテル等の防火安全性に関する意見書の交付事務等に関する事。
- 14 違反対象物公表制度に関する事。
- 15 危険物の規制に関する事。
- 16 危険物許可施設等の検査及び査察に関する事。
- 17 危険物タンク検査に関する事。
- 18 火薬類・高圧ガス・液化石油ガスに関する事。
- 19 消防法（昭和23年法律第186号）第9条の3による届出及び検査に関する事。

- 20 埼玉西部消防組合火災予防条例に基づく届出及び検査に関する事。
- 21 各関連団体に関する事。
- 22 各種講習会に関する事。
- 23 予防関連統計に関する事。
- 24 各種証明に関する事。
- 25 その他予防業務に関する事。

## 警防課

- 1 警防業務に係る施策の企画立案に関する事。
- 2 消防車両、装備等の更新及び整備計画に関する事。
- 3 警防計画並びに演習及び訓練に関する事。
- 4 特殊災害対策に関する事。
- 5 自動車の安全運転管理に関する事。
- 6 救助統計に関する事。
- 7 水災、地震等の消防対策に関する事。
- 8 警防本部等の運営に関する事。
- 9 消防相互応援及び広域応援に関する事。
- 10 埼玉県特別機動援助隊に関する事。
- 11 緊急消防援助隊に関する事。
- 12 警防関連の協議会及び団体に関する事。
- 13 開発行為に伴う消防指導基準の策定に関する事。
- 14 警防業務の安全管理対策に関する事。
- 15 消防水利に関する事。
- 16 部の庶務に関する事。
- 17 その他警防業務に関する事。

## 救急課

- 1 救急業務に係る施策の企画立案に関する事。
- 2 救急車両、装備等の更新及び整備計画に関する事。
- 3 メディカルコントロール体制に関する事。
- 4 救急高度化事業の推進に関する事。
- 5 救急医療機関等との連絡調整に関する事。
- 6 救急救命士養成の教育及び指導に関する事。
- 7 救急統計に関する事。
- 8 応急手当普及啓発に関する事。
- 9 患者等搬送事業の認定及び指導に関する事。

- 10 救急広報及び広聴に関すること。
- 11 救急関連団体に関すること。
- 12 その他救急業務に関すること。

#### **指令管理課**

- 1 通信指令システムの整備、運用及び保守管理に関すること。
- 2 消防情報支援システムの運用及び保守管理に関すること。
- 3 情報化に係る調査、研究、企画及び調整に関すること。
- 4 情報通信ネットワーク及びコンピュータ機器等の運用並びにシステム維持管理に関すること。
- 5 情報セキュリティ対策に関すること。
- 6 センターの庶務に関すること。
- 7 その他通信指令業務に関すること。

#### **指令第1課、指令第2課及び指令第3課**

- 1 各種災害通報の受理及び出場指令に関すること。
- 2 消防用通信の管制業務に関すること。
- 3 火災警報及び気象情報の収集並びに伝達に関すること。
- 4 救急医療機関情報の収集及び伝達に関すること。
- 5 災害情報の収集及び伝達並びに即報に関すること。

## 消防署事務分掌

### 消防管理課

- 1 署員の衛生管理及び福利厚生に関すること。
- 2 署の施設及び備品の保守管理に関すること。
- 3 署の予算の編成及び執行に関すること。
- 4 契約事務に関すること。
- 5 消防車両等及び消防資機材等の整備並びに維持管理に関すること。
- 6 安全管理に関すること。
- 7 特殊災害等の消防活動対策に関すること。
- 8 自動車の安全運転管理に関すること。
- 9 開発行為に伴う消防上の指導に関すること。
- 10 消防水利の検査及び維持管理に関すること。
- 11 消防団及び自主防災組織等の連絡調整に関すること。
- 12 メディカルコントロール体制に関すること。
- 13 救急医療機関等との連絡調整に関すること。
- 14 応急手当普及啓発に関すること。
- 15 患者等搬送事業の認定に係る審査及び指導に関すること。
- 16 訓練及び研修の企画立案並びに調整に関すること。
- 17 広報及び広聴に関すること。
- 18 各種証明に関すること。
- 19 署の統計に関すること。
- 20 各関連団体に関すること。
- 21 組合市、消防局及び署との連絡調整に関すること。

### 消防第1課、消防第2課、消防第3課及び分署

- 1 警防業務に関すること。
- 2 消防の用に供する車両及び装備等の維持管理に関すること。
- 3 警防計画並びに演習及び訓練に関すること。
- 4 各種統計に関すること。
- 5 消防水利の調査、維持管理及び保全に関すること。
- 6 消防団及び自主防災組織等の訓練指導に関すること。
- 7 水火災等の警戒、鎮圧及び調査に関すること。
- 8 水火災等の警戒防御計画に関すること。
- 9 救助業務に関すること。
- 10 消防用設備等の点検報告の届出に関すること。
- 11 防火対象物及び防災管理点検報告に関すること。

- 12 防火、防災管理者及び消防計画等の届出に関する事。
- 13 火災予防査察に関する事。
- 14 違反処理に関する事。
- 15 火災調査及び報告に関する事。
- 16 危険物許可施設等の査察に関する事。
- 17 火薬類・高圧ガス・液化石油ガスに関する事。
- 18 火災予防の指導に関する事。
- 19 地域の住宅防火対策に関する事。
- 20 埼玉西部消防組合火災予防条例に基づく届出及び検査に関する事。
- 21 その他予防業務に関する事。
- 22 救急業務に関する事。
- 23 メディカルコントロール体制に関する事。
- 24 各業務の安全対策に関する事。
- 25 各関連団体に関する事。
- 26 応急手当普及啓発に関する事。
- 27 各種証明に関する事。



職員の配置状況

令和3年4月1日現在 職員定員数877人 (単位：人)

所属	階級	総数	消防監		消防正		消防副		消防士		消防士
			消防監	消防正	消防副	消防士	消防副	消防士			
総数		871 (44)	1	3	9	45 (1)	105	264 (12)	216 (11)	124 (9)	104 (11)
消防局	小計	131 (10)	1	3	4	14 (1)	20	50 (4)	34 (5)	5	
	消防局長	1	1								
	消防署統括監	1		1							
	企画総務部	2		1	1						
	警防部	4		1	3						
	企画財政課	10 (1)				2	2	4 (1)	1	1	
	総務課	24 (2)				3	3	12	5 (2)	1	
	契約会計課	5 (1)				1 (1)	2	2			
	予防課	16					2	5	7	2	
	予防課狭山室	8				1	1	1	5		
	予防課入間室	7				1	1	1	3	1	
	予防課飯能日高室	7 (1)				1	1	2 (1)	3		
	警防課	8					2	5	1		
	救急課	7 (2)				1	2	2 (1)	2 (1)		
指令管理課	4				1	1	1	1			
指令第1課	9 (1)				1	1	5	2 (1)			
指令第2課	9 (1)				1	1	5 (1)	2			
指令第3課	9 (1)				1	1	5	2 (1)			
所沢中央消防署	小計	146 (7)			1	5	17	39 (2)	37	25 (2)	22 (3)
	消防署統括監兼署長	—									
	消防管理課	6 (1)			1		1	2 (1)	2		
	消防第1課	24 (2)				1	3	6	5	5 (1)	4 (1)
	消防第2課	24 (2)				1	3	8 (1)	4	3	5 (1)
	消防第3課	24 (2)				1	4	5	7	4 (1)	3 (1)
	三ヶ島分署	34				1	3	9	10	6	5
山口分署	34				1	3	9	9	7	5	
所沢東消防署	小計	132 (5)			1	6	14	36 (2)	36 (2)	20 (1)	19
	消防署長	1			1						
	消防管理課	6 (2)				1	1	3 (2)	1		
	消防第1課	24				1	2	6	8	4	3
	消防第2課	24				1	2	6	6	5	4
	消防第3課	24				1	3	6	5	5	4
	富岡分署	28 (3)				1	3	9	8 (2)	2 (1)	5
柳瀬分署	25				1	3	6	8	4	3	
狭山消防署	小計	154 (7)			1	7	17	44 (1)	34	31 (2)	20 (4)
	消防署長	1			1						
	消防管理課	6 (1)				1	1	3 (1)	1		
	消防第1課	21 (2)				1	2	6	4	4 (1)	4 (1)
	消防第2課	21 (2)				1	2	5	5	3	5 (2)
	消防第3課	21 (2)				1	3	5	5	4 (1)	3 (1)
	富士見分署	34				1	3	9	9	7	5
広瀬分署	25				1	3	9	4	7	1	
水野分署	25				1	3	7	6	6	2	
入間消防署	小計	130 (7)			1	6	13	39 (1)	24 (1)	22 (1)	25 (4)
	消防署長	1			1						
	消防管理課	7 (1)				1	1	3 (1)	2		
	消防第1課	21 (2)				1	2	7	3	3	5 (2)
	消防第2課	21 (2)				1	2	7	4 (1)	1	6 (1)
	消防第3課	21 (2)				1	2	6	3	5 (1)	4 (1)
	藤沢分署	34				1	3	9	7	6	8
西武分署	25				1	3	7	5	7	2	
飯能日高消防署	小計	178 (8)			1	7	24	56 (2)	51 (3)	21 (3)	18
	消防署長	1			1						
	消防管理課	7 (2)				1	1	2 (1)	3 (1)		
	消防第1課	19				1	2	5	5	3	3
	消防第2課	19				1	2	5	7	1	3
	消防第3課	19				1	2	6	6	1	3
	稲荷分署	28 (3)				1	3	8	7 (1)	5 (2)	4
	名栗分署	19					4	9	5	1	
	吾野分署	19					4	7	7	1	
日高萩分署	25 (3)				1	3	7 (1)	5 (1)	4 (1)	5	
高萩分署	22				1	3	7	6	5		

(注) ( ) 内は、女性消防吏員数。

(注) 再任用者を含む。

## 職員の階級別年齢状況

令和3年4月1日現在（単位：人）

階級 年齢	総 数	消 防 司 監	消 防 正 監	消防監	消 防 司 令 長	消 防 司 令	消 防 司 令 補	消 防 士 長	消 防 副 士 長	消防士
総 数	871	1	3	9	45	105	264	216	124	104
平 均	39.9	57.0	58.7	57.3	55.5	52.3	46.9	37.2	27.1	21.4
18 歳	7									7
19 歳	17									17
20 歳	9									9
21 歳	15									15
22 歳	21									21
23 歳	27									27
24 歳	17								12	5
25 歳	24								21	3
26 歳	22								22	
27 歳	20								20	
28 歳	16								16	
29 歳	17								17	
30 歳	12							6	6	
31 歳	34							28	6	
32 歳	16							13	3	
33 歳	17							16	1	
34 歳	26							26		
35 歳	31						1	30		
36 歳	18						4	14		
37 歳	17						1	16		
38 歳	16						4	12		
39 歳	13						6	7		
40 歳	13						9	4		
41 歳	18						11	7		
42 歳	20						16	4		
43 歳	20						14	6		
44 歳	23					1	18	4		
45 歳	25					2	21	2		
46 歳	27					4	22	1		
47 歳	33					6	25	2		
48 歳	40					9	30	1		
49 歳	25					9	13	3		
50 歳	26					8	18			
51 歳	22				4	11	6	1		
52 歳	20				1	8	11			
53 歳	16				6	5	4	1		
54 歳	15				3	8	3	1		
55 歳	18				7	6	5			
56 歳	18			3	9	3	3			
57 歳	20	1		2	4	9	4			
58 歳	27		1	2	5	9	8	2		
59 歳	24		2	2	6	7	7			
60 歳	7							7		
61 歳	2							2		
62 歳	0									
63 歳	0									

(注) 再任用者を含む。

## 職員の階級別勤続年数状況

令和3年4月1日現在（単位：人）

階級 勤続年数	総数	消防 司 監	消防 正 監	消防監	消防 司令長	消防 司令	消防 司令補	消防 士 長	消防 副士長	消防士
総数	871	1	3	9	45	105	264	216	124	104
平均	18.5	39.0	40.0	38.7	35.8	32.5	26.7	16.0	6.1	1.7
1年未満	37									37
1年	27									27
2年	14								7	7
3年	23								11	12
4年	27								17	10
5年	25								14	11
6年	26								26	
7年	16								16	
8年	18							10	8	
9年	25							16	9	
10年	26							19	7	
11年	26							17	9	
12年	23							23		
13年	30						1	29		
14年	17						3	14		
15年	10						1	9		
16年	4						2	2		
17年	17						7	10		
18年	20						12	8		
19年	24						12	12		
20年	16						10	6		
21年	6						4	2		
22年	10						8	2		
23年	26					2	17	7		
24年	21					4	14	3		
25年	26					5	16	5		
26年	17					5	9	3		
27年	44				2	9	31	2		
28年	33				1	7	22	3		
29年	28				2	5	21			
30年	25					6	17	2		
31年	13					2	10	1		
32年	14					4	10			
33年	15				5	7	3			
34年	17				4	8	5			
35年	12			1	4	3	4			
36年	20				6	8	6			
37年	14			1	4	7	1	1		
38年	19			2	7	5	3	2		
39年	22	1	1	2	2	9	5	2		
40年以上	38		2	3	8	9	10	6		

(注) 再任用者を含む。

## 特殊技能・資格取得状況

令和3年4月1日現在（単位：人）

資格名		所署別	総数	消防局	所沢中央 消防署	所沢東 消防署	狭山 消防署	入間 消防署	飯能日高 消防署
予防	消防設備士		37	18	2	2	6	5	4
	消防設備点検資格者		5	2	0	0	1	1	1
	危険物取扱者		247	54	33	26	44	28	62
	予防技術資格者(防火査察専門員)		116	50	12	9	16	12	17
	予防技術資格者(消防用設備等専門員)		40	24	3	2	3	5	3
	予防技術資格者(危険物専門員)		28	17	1	2	0	5	3
救急	救急救命士		207	18	37	32	39	28	53
	気管挿管認定救命士		162	18	27	26	30	19	42
	薬剤投与認定救命士		183	16	32	30	33	23	49
	救急科(標準課程含む)		535	86	84	75	95	85	110
	救急Ⅱ課程		82	11	11	11	18	17	14
	BTLS(外傷)ベーシック		13	1	3	5	1	0	3
	BTLS(外傷)インストラクター		4	0	0	2	0	0	2
	BTLS(外傷)アドバンスインストラクター		7	1	0	2	0	0	4
	JPTECプロバイダー		433	61	77	68	74	56	97
	JPTECインストラクター		65	9	14	11	9	4	18
	ICLSコースインストラクター		9	0	0	1	3	0	5
	ICLSコース		51	6	9	7	5	4	20
	ビデオ喉頭鏡		147	16	22	24	27	18	40
救助	潜水士		262	44	45	34	37	43	59
	オープンウォーター		93	10	11	13	13	21	25
	流水救助技術講習修了証		17	4	3	0	4	3	3
	テクニカルロープレスキュー		67	15	14	9	9	11	9
	ワイヤーロープ安全点検		15	0	5	0	4	6	0
	酸素欠乏危険作業主任者		80	17	9	11	16	11	16
	酸素欠乏硫化水素危険作業主任者		99	18	17	12	19	17	16
	足場組立作業主任者		51	10	13	8	10	5	5
	小型移動式クレーン		281	52	46	31	52	43	57
	小型船舶操縦士		68	12	8	4	13	14	17
	ガス溶接		130	22	16	15	25	22	30
	アーク溶接		51	8	7	9	7	7	13
	玉掛技能		298	55	48	31	55	44	65
通信	無線従事者		546	94	82	75	91	71	133
	アマチュア無線		52	10	9	4	11	8	10
技術	普通		786	124	126	117	140	117	162
	準中型		26	0	9	6	2	6	3
	中型		70	12	12	8	8	13	17
	大型		715	112	112	105	129	103	154
	大型特殊		34	6	3	8	7	3	7
	牽引		17	3	1	2	4	3	4
	自動二輪車		438	67	73	63	82	65	88
	消防・救急緊急自動車運転技能		28	7	4	1	3	6	7
その他	衛生管理者		51	10	9	3	7	9	13
	電気工事士		6	2	2	1	0	1	0
	自動車整備士		6	2	1	1	1	0	1
	高圧ガス製造保安責任者		4	1	1	1	0	0	1
	特別管理産業廃棄物管理責任者		7	4	1	0	2	0	0
	埼玉県被災建築物応急危険度判定士		28	14	2	1	1	5	5

(注) 再任用者を含む。

教育・訓練実施状況

(単位：人)

区 分		修了者数	令和2年度受講者（所署別）					
			消 防 局	所 沢 中 央 消 防 署	所 沢 東 消 防 署	狭 山 消 防 署	入 間 消 防 署	飯 能 日 高 消 防 署
消 防 大 学 校	上級幹部科	1	1					
	幹部科	1	1					
	予防科	1			1			
	警防科	1		1				
	救急科	1	1					
	NBCコース	1			1			
	指揮隊長コース	2	1			1		
	査察業務マネジメントコース	1					1	
	女性活躍推進コース	1			1			
埼 玉 県 消 防 学 校	初任教育	11		2	3	2	1	3
	幹部教育							
	初級幹部科	5	2	1	1			1
	専科教育							
	特殊災害科	5		2	2	1		
	警防科	5	1		1			3
	救助科	6			2	2	1	1
救急科	15		3	3	4	3	2	
予防査察科	5		1	1	1	1	1	
特別教育								
実火災訓練教育	5	1		3	1			
救急救命士養成訓練 防学校	救急救命東京研修	3		1	1	1		
	埼玉県消 指導救命士養成研修	2		2				
自 治 人 材 開 発 セ ン タ ー	階層別研修							
	課長級研修	2	2					
	課長補佐級研修	14	2	2	2	1	3	4
	係長級研修	4	1	2	1			
主任級研修	27	1	4	7	6	3	6	

## 消防音楽隊

埼玉西部消防組合消防音楽隊は、式典、行事等に参加し、演奏により式典等の意義を高め、組合市の住民との融和及び広報活動を通じての防火防災思想の普及を図るとともに、消防業務の推進に寄与することを目的として、平成25年7月1日に発足しました。

### 1 配属別配置状況

令和3年4月1日現在（単位：人）

階級 所属	総数	消防司令長	消防司令	消防司令補	消防士	消防副士長	消防士	消防団員
総数	25(8)	1	3	5	6(2)	6(3)	2(1)	2(2)
消防局	6(1)	1	2	1	2(1)	1		
所沢中央消防署	5(2)			2		2(1)	1(1)	
所沢東消防署	1(1)					1(1)		
狭山消防署	2				1	1		
入間消防署	1						1	
飯能日高消防署	7(2)		1	2	3(1)	1(1)		
所沢市消防団	2(2)							2(2)

(注) ( ) 内は、女性を示す。

### 2 保有楽器

楽器名	個数	楽器名	個数
チューバ	1	フルート	1
スーザホン	1	ピッコロ	1
ユーフォonium	2	トランペット	2
ホルン	1	キーボード	1
トロンボーン	3	システムドラムス	1
サクソフォン	3	バスドラム	2
クラリネット	5	コンガセット	1
シロフォン	1		

# 施設・装備関係



令和2年12月更新 水野水槽1

# 消防庁舎の状況

令和3年5月1日現在

名称	所在地	構造	竣工年月日	面積 (㎡)		
				敷地面積 (借地含む)	延面積	
消防局	消防局	所沢市けやき台 一丁目13番地の11	鉄筋コンクリート造 3階建	S54. 3. 20	4,062.05	2,928.96
	通信指令一 通セシタ	所沢市けやき台 一丁目13番地の10	鉄骨造 2階建	H19. 1. 1	551.00	520.40
所沢中央消防署	所沢中央消防署	所沢市けやき台 一丁目13番地の11	消防局と同様			
	三ヶ島分署	所沢市北野 三丁目23番地の2	鉄筋コンクリート造 2階建	S63. 9. 30	6,347.03	905.66
	山口分署	所沢市大字山口 182番地の2	鉄筋コンクリート造 2階建	S60. 2. 28	669.77	687.80
所沢東消防署	所沢東消防署	所沢市大字上安松 974番地の1	鉄筋コンクリート造 2階建	H3. 3. 30	1,572.78	1,352.24
	富岡分署	所沢市大字神米金 256番地の4	鉄筋コンクリート造 2階建	H6. 11. 30	1,758.78	1,026.07
	柳瀬分署	所沢市東所沢 四丁目12番地の2	鉄筋コンクリート造 2階建	S56. 2. 28	1,229.33	675.27
狭山消防署	狭山消防署	狭山市大字上奥富 1172番地	鉄筋コンクリート造 4階建	H9. 12. 25	6,072.04	4,457.29
	富士見分署	狭山市中央 四丁目15番10号	鉄筋コンクリート造 2階建	S48. 8. 1	1,551.00	371.00
	広瀬分署	狭山市広瀬 二丁目3番30号	鉄筋コンクリート造 2階建	S54. 9. 11	1,498.61	518.52
	水野分署	狭山市大字水野 15番地1	鉄筋コンクリート造 2階建	S58. 3. 10	1,643.00	550.19
入間消防署	入間消防署	入間市大字小谷田 581番地	鉄筋コンクリート造 3階建	S57. 6. 30	3,969.56	2,079.14
	藤沢分署	入間市下藤沢 五丁目20番地14	鉄筋コンクリート造 2階建	S61. 3. 10	963.00	630.75
	西武分署	入間市大字野田 2182番地	鉄筋コンクリート造 2階建	S63. 3. 31	1,288.37	556.92
飯能日高消防署	飯能日高消防署	飯能市大字小久保 291番地	鉄筋コンクリート造 4階建	H8. 3. 6	24,287.08	5,610.52
	稲荷分署	飯能市稲荷町 1番1号	鉄骨造 2階建	H29. 3. 6	1,190.02	698.79
	名栗分署	飯能市大字下名栗 846番地2	木造 (一部鉄骨) 2階建	H12. 1. 27	600.00	345.69
	吾野分署	飯能市大字坂石 283番地1	鉄骨造 2階建	H14. 2. 28	1,477.77	358.65
	日高分署	日高市大字猿田 57番地	鉄筋コンクリート造 2階建	S51. 10. 1	3,109.69	1,419.11
	高萩分署	日高市大字高萩 1007番地1	鉄骨造 平屋建	H14. 2. 28	1,700.14	367.30



消防車両配置一覧

区分 所 署 別		総 数	消 防 局	所沢中央消防署			所沢東消防署		
				所 沢 中 央 消 防 署	三 ヶ 島 分 署	山 口 分 署	所 沢 東 消 防 署	富 岡 分 署	柳 瀬 分 署
総 数		155	18	12	6	5	13	8	5
消 防 車	消 防 ポ ン プ 自 動 車	23		1	1	1	1	2	1
	水 槽 付 消 防 ポ ン プ 自 動 車	13		1	2	1	1	1	
	小 型 動 力 ポ ン プ 付 水 槽 車	2							
	は し ご 付 消 防 自 動 車	3		1					
	屈 折 は し ご 付 消 防 自 動 車	2					1		
	化 学 消 防 ポ ン プ 自 動 車	4							1
	救 助 工 作 車	5		1			1		
	電 源 照 明 車	1							
	指 揮 車	5		1			1		
	指 令 車	8	1	2			2		
	査 察 車	9	7						
	支 援 車	1							
	機 材 車	2		1					
	積 載 車	17			1	1	2	1	1
	拠 点 機 能 形 成 車	1							
小 計	96	8	8	4	3	9	4	3	
救 急 車	高 規 格 救 急 車	26		3	1	1	2	2	1
	小 計	26	0	3	1	1	2	2	1
そ の 他 の 車 両	連 絡 車	30	10	1	1	1	2	1	1
	マ イ ク ロ バ ス	2						1	
	防 災 体 験 車	1							
	小 計	33	10	1	1	1	2	2	1

令和3年4月1日現在（単位：台）

狭山消防署				入間消防署			飯能日高消防署					
狭山消防署	富士見分署	広瀬分署	水野分署	入間消防署	藤沢分署	西武分署	飯能日高消防署	稲荷分署	名栗分署	吾野分署	日高分署	高萩分署
15	5	5	6	13	5	5	14	5	3	3	4	5
1	1	1	2	2	1	1	1	1	1	1	1	2
1		1	1		1	1	1	1				
1							1					
				1			1					
1												
	1			1							1	
1				1			1					
1												
1				1			1					
1				1			1					
	1	1										
1												
1												
1	1	1	1	1	1	1	1	1		1		1
							1					
11	4	4	4	8	3	3	9	3	1	2	2	3
2	1	1	1	2	1	1	2	1	1	1	1	1
2	1	1	1	2	1	1	2	1	1	1	1	1
2			1	2	1	1	2	1	1		1	1
							1					
				1								
2	0	0	1	3	1	1	3	1	1	0	1	1

車両現勢

令和3年4月1日現在

配置所属	車両名	種別	規格	登録番号	登録年月	緊援隊登録車両	
消防局	企画財務課	企画連絡1	連絡車	ワンボックス	所沢301ぬ 60-47	H26.8	
	総務課	総務連絡1	連絡車	ワンボックス	所沢530と 29-22	H29.8	
		総務連絡2	連絡車	ワンボックス	所沢301ね 79-76	H27.5	
		総務連絡3	連絡車	ワンボックス	所沢301に 146	H25.9	
		契約会計課	契約連絡1	連絡車	乗用	所沢300つ 35-60	H13.2
	予防山間日高	埼玉西部査察1	査察車	ワンボックス	所沢830さ 24-02	H24.1	
		埼玉西部査察2	査察車	ワンボックス	所沢830さ 29-04	H30.1	
		埼玉西部査察3	査察車	乗用	所沢800す 50-34	H18.8	
		予防連絡1	連絡車	乗用	所沢539も 20-20	R2.4	
		狭山査察1	査察車	乗用	所沢800す 13-09	H15.11	
		狭山査察2	査察車	ワンボックス	所沢800す 42-39	H18.1	
		入間査察1	査察車	ワンボックス	所沢830す 28-08	H29.1	
		入間予防連絡1	連絡車	乗用	所沢501む 40-94	H22.9	
		飯能査察1	査察車	ワンボックス	所沢800さ 84-20	H14.7	
飯能予防連絡1		連絡車	軽バ	所沢480か 91-37	H23.6		
警防課	埼玉西部指令1	指令車	乗用	所沢830ひ 119	H15.3		
	救急連絡1	連絡車	ワンボックス	所沢533ら 20-08	H20.7		
指令管理課	指令連絡1	連絡車	軽バ	所沢483い 29-21	H29.8		
	所沢中央指令1	指令車	ワンボックス	所沢830さ 19-09	H19.9		
所沢中央消防署	所沢中央指令2	指令車	ワンボックス	所沢830さ 25-07	H25.11		
	埼玉西部機材1	機材車	トラック3t	所沢830さ 19-11	H19.11	○	
	所沢中央連絡1	連絡車	軽乗用	所沢580く 47-21	H19.6		
	所沢中央1	消防ポンプ自動車	C D - I (CAFS)	所沢830す 23-01	H23.1		
	所沢中央水槽1	水槽付消防ポンプ自動車	水 I - A	所沢830す 26-02	H27.1		
	所沢中央救助1	救助工作車	III型	所沢830さ 25-02	H25.2	○	
	所沢中央梯子1	はしご付消防自動車	30 m級	所沢830や 20-01	R2.9	○	
	所沢中央指揮1	指揮車	ワンボックス	所沢830す 30-02	H31.2		
	救急所沢中央1	高規格救急車	高規格	所沢830す 30-12	H31.1	○	
	救急所沢中央2	高規格救急車	高規格	所沢830す 19-11	R1.12		
	救急所沢1	高規格救急車	高規格	所沢830さ 25-11	H26.1		
	三ヶ島分署	三ヶ島積載1	積載車	トラック1t	所沢800す 37-46	H17.9	
		三ヶ島連絡1	連絡車	軽乗用	所沢583き 21-07	H21.7	
		三ヶ島1	消防ポンプ自動車	C D - I	所沢830さ 28-01	H29.2	
三ヶ島水槽1		水槽付消防ポンプ自動車	水 I - A (CAFS)	所沢830さ 23-12	H23.12	○	
所沢5		水槽付消防ポンプ自動車	水 I - A	所沢830ふ 119	H15.10		
山口分署	救急三ヶ島1	高規格救急車	高規格	所沢830さ 27-11	H27.12		
	山口積載1	積載車	トラック1t	所沢800す 37-47	H17.9		
	山口連絡1	連絡車	軽乗用	所沢584よ 20-07	H20.7		
	山口1	消防ポンプ自動車	C D - I (CAFS)	所沢830せ 25-01	H25.11	○	
	山口水槽1	水槽付消防ポンプ自動車	水 I - A	所沢830す 25-02	H26.1		
救急山口1	高規格救急車	高規格	所沢830さ 23-04	H23.3			
所沢東消防署	所沢東指令1	指令車	乗用	所沢830て 20-02	H20.2		
	所沢東指令2	指令車	ワンボックス	所沢830す 28-07	H29.1		
	所沢東積載1	積載車	トラック1t	所沢800す 37-45	H17.9		
	所沢東積載2	積載車	トラック2t	所沢830す 26-06	H26.11		
	所沢東連絡1	連絡車	軽バ	所沢480う 47-31	H19.6		
	所沢東連絡2	連絡車	軽トラ	所沢40む 94-54	H15.7		
	所沢東1	消防ポンプ自動車	C D - I	所沢830す 18-12	H18.12		
	所沢東水槽1	水槽付消防ポンプ自動車	水 I - B	所沢830す 19-03	R1.12	○	
	所沢東救助1	救助工作車	II型	所沢830す 21-02	H21.2		
	所沢東梯子1	屈折はしご付消防自動車	20 m級	所沢830さ 22-02	H22.2		
	所沢東指揮1	指揮車	ワンボックス	所沢830す 30-03	H31.2		
	救急所沢東1	高規格救急車	高規格	所沢830ち 20-11	R3.1		
	救急所沢東2	高規格救急車	高規格	所沢830さ 28-11	H29.1		
	富岡分署	富岡積載1	積載車	トラック1t	所沢800す 17-63	H16.3	
富岡連絡1		連絡車	軽乗用	所沢583う 21-70	H21.7		
マイクログ2		バス	マイクログ	所沢200さ 14-46	H29.12		
富岡1		消防ポンプ自動車	C D - I	所沢800す 25-30	H16.10	○	
富岡水槽1		水槽付消防ポンプ自動車	水 I - A (CAFS)	所沢830さ 24-11	H24.11		
所沢東5		消防ポンプ自動車	C D - I	所沢800す 16-79	H16.2		
救急富岡1		高規格救急車	高規格	所沢800せ 11-66	H27.1	○	
救急所沢2		高規格救急車	高規格	所沢800す 99-23	H25.2		
柳瀬分署	柳瀬積載1	積載車	トラック1t	所沢800す 51-45	H18.9		
	柳瀬連絡1	連絡車	軽バ	所沢40み 89-56	H14.7		
	柳瀬1	消防ポンプ自動車	C D - I	所沢830す 19-01	R2.2		
	柳瀬化学1	化学消防ポンプ自動車	II型	所沢830さ 19-02	H19.2		
狭山消防署	救急柳瀬1	高規格救急車	高規格	所沢830す 29-11	H30.1		
	狭山指令1	指令車	ワンボックス	所沢800す 92-38	H24.2		
	狭山積載1	積載車	トラック2t	所沢800す 36-75	H17.8		
	埼玉西部機材2	機材車	トラック3t	所沢800す 99-55	H25.2	○	
	狭山連絡1	連絡車	ワンボックス	所沢533ち 20-04	R2.7		
	狭山連絡2	連絡車	乗用	所沢501は 53-89	H19.10		
	狭山1	消防ポンプ自動車	C D - I (CAFS)	所沢830さ 28-02	H29.2		
	狭山水槽1	水槽付消防ポンプ自動車	水 I - B	所沢830さ 26-03	H27.1		
	狭山救助1	救助工作車	II型	所沢830す 30-01	H31.2		
	狭山梯子1	屈折はしご付消防自動車	20 m級	所沢830せ 26-05	H27.2		
	埼玉西部特槽1	小型動力ポンプ付水槽車	II型(水10t)	所沢800は 210	H15.3		
	埼玉西部支援1	支援車	III型	所沢830さ 19-04	R1.12	○	
	埼玉西部電源1	電源照明車	主照明12,000W	所沢800は 136	H14.3	○	
	狭山指揮1	指揮車	ワンボックス	所沢830す 28-05	H29.1	○	
救急狭山1	高規格救急車	高規格	所沢830せ 30-11	H30.8			
救急狭山2	高規格救急車	高規格	所沢800す 99-06	H25.1	○		

令和3年4月1日現在

配置所属	車両名	種別	規格	登録番号	登録年月	緊援隊登録車両	
狭山消防署	富士見分署	富士見積載1	積載車	トラック1t	所沢800す50-33	H18.8	
		富士見査察1	査察車	軽バ	所沢880あ721	H23.2	
		富士見1	消防ポンプ自動車	C D - I	所沢830す29-01	H30.2	○
		富士見化学1	化学消防ポンプ自動車	I型	所沢800は571	H21.2	
	広瀬分署	救急富士見1	高規格救急車	高規格	所沢800せ11-67	H27.1	
		広瀬積載1	積載車	トラック1t	所沢800す72-53	H21.3	
		広瀬査察1	査察車	軽バ	所沢880あ722	H23.2	
		広瀬1	消防ポンプ自動車	C D - I	所沢830せ19-02	R2.2	○
	水野分署	広瀬水槽1	水槽付消防ポンプ自動車	水 I - B	所沢800は424	H18.3	
		救急広瀬1	高規格救急車	高規格	所沢830さ29-12	H30.1	
		水野積載1	積載車	トラック1t	所沢800す78-16	H22.2	
		水野連絡1	連絡車	バ	所沢400す94-24	H14.6	
水野1		消防ポンプ自動車	C D - I	所沢800す29-60	H17.2	○	
水野水槽1		水槽付消防ポンプ自動車	水 I - B	所沢800に20-02	R2.12		
入間消防署	消防管理課 消防第1課 消防第2課 消防第3課	狭葉山5	消防ポンプ自動車	C D - I	所沢800さ94-54	H15.1	
		救急水野1	高規格救急車	高規格	所沢830さ30-13	H31.1	
		入間指令1	指令車	乗用	所沢800す71-68	H21.2	
		入間積載1	積載車	トラック2t	所沢800す64-17	H20.3	
		入間連絡1	連絡車	ワンボックス	所沢531そ30-05	H30.6	
		入間連絡2	連絡車	軽バ	所沢483あ19-05	R1.7	
		入間1	消防ポンプ自動車	C D - I (CAFS)	所沢830さ27-01	H28.2	○
		入間5	消防ポンプ自動車	C D - I	所沢800さ98-01	H15.3	
		入間化学1	化学消防ポンプ自動車	II型	所沢830さ27-03	H28.1	
		入間救助1	救助工作車	II型	所沢830め119	H18.3	
	入間梯子1	はしご付消防自動車	38m級	所沢830す27-04	H28.1	○	
		防災体験車	その他	所沢830そ20-03	R3.2		
	入間指揮1	指揮車	ワンボックス	所沢800す55-46	H19.2		
	救急入間1	高規格救急車	高規格	所沢830さ25-12	H26.1		
	救急入間2	高規格救急車	高規格	所沢830さ29-13	H30.1		
	藤沢分署	藤沢積載1	積載車	軽トラ	所沢880あ298	H19.2	
		藤沢連絡1	連絡車	軽バ	所沢483ね20-05	R2.7	
		藤沢1	消防ポンプ自動車	C D - I	所沢830さ29-02	H30.2	
藤沢水槽1		水槽付消防ポンプ自動車	水 I - B (CAFS)	所沢830さ25-03	H26.1		
西武分署	救急藤沢1	高規格救急車	高規格	所沢830せ20-12	R3.1	○	
	西武積載1	積載車	軽トラ	所沢880あ413	H20.2		
	西武連絡1	連絡車	乗用	所沢300や63-69	H18.2		
	西武1	消防ポンプ自動車	C D - I	所沢830す29-03	H30.2	○	
	西武水槽1	水槽付消防ポンプ自動車	水 I - B	所沢800は612	H22.3		
救急西武1	高規格救急車	高規格	所沢830せ28-12	H29.1			
飯能日高消防署	消防管理課 消防第1課 消防第2課 消防第3課	飯能指令1	指令車	乗用	所沢800す30-63	H17.3	
		飯能積載1	積載車	トラック2t	所沢830さ25-06	H25.12	
		飯能連絡1	連絡車	乗用	所沢500ひ94-70	H14.3	
		飯能連絡2	連絡車	ワンボックス	所沢530ひ28-21	H28.10	
		飯能マイク1	マイク	マイク	所沢200さ300	H14.7	
		飯能1	消防ポンプ自動車	C D - I (CAFS)	所沢830さ27-02	H28.2	
		飯能水槽1	水槽付消防ポンプ自動車	水 I - B	所沢830さ26-04	H27.1	○
		飯能救助1	救助工作車	II型	所沢830さ25-05	H26.1	○
		飯能梯子1	はしご付消防自動車	30m級	所沢800は76	H13.3	
		埼玉西部特槽2	小型動力ポンプ付水槽車	II型(水10t)	所沢830そ28-06	H29.3	○
	埼玉西部拠点1	拠点機能形成車	トラック10t	所沢800は895	H30.3	○	
	飯能指揮1	指揮車	ワンボックス	所沢800す92-07	H24.2		
	救急飯能1	高規格救急車	高規格	所沢800す99-10	H25.1	○	
	救急飯能2	高規格救急車	高規格	所沢830す25-13	H26.1		
	稲荷分署	稲荷積載1	積載車	トラック2t	所沢830さ24-09	H24.9	
		稲荷連絡1	連絡車	軽バ	所沢480き42-48	H24.5	
		稲荷1	消防ポンプ自動車	C D - I	所沢800す63-89	H20.2	
		稲荷水槽1	水槽付消防ポンプ自動車	水 I - A	所沢830さ25-04	H26.1	
	救急稲荷1	高規格救急車	高規格	所沢830さ28-13	H29.1	○	
	名栗分署	名栗連絡1	連絡車	軽バ	所沢480か70-06	H23.2	
		名栗1	消防ポンプ自動車	C D - I (CAFS)	所沢830さ26-01	H27.1	
		救急名栗1	高規格救急車	高規格	所沢830さ30-14	H31.1	
	吾野分署	吾野積載1	積載車	軽バ	所沢883あ30-04	H31.2	
		吾野1	消防ポンプ自動車	C D - I (CAFS)	所沢830さ28-03	H29.2	
救急吾野1		高規格救急車	高規格	所沢800す99-08	H25.1		
日高分署	日高連絡1	連絡車	軽バ	所沢480か91-38	H23.6		
	日高1	消防ポンプ自動車	C D - I (CAFS)	所沢800す85-53	H23.2		
	日高化学1	化学消防ポンプ自動車	II型(CAFS)	所沢800は602	H22.2	○	
高萩分署	救急日高1	高規格救急車	高規格	所沢830せ27-12	H27.12		
	高萩連絡1	連絡車	軽バ	所沢480え83-05	H21.8		
	高萩積載1	積載車	トラック1t	所沢800す72-58	H21.3		
	高萩1	消防ポンプ自動車	C D - I (CAFS)	所沢830せ28-04	H29.2		
	飯能5	消防ポンプ自動車	C D - I	所沢800す14-03	H15.12		
救急高萩1	高規格救急車	高規格	所沢830せ20-13	R3.1			

# 主な救助用資機材の保有状況

令和3年4月1日現在

種別	資機材名称	総数	所沢中央消防署	所沢東消防署	狭山消防署	入間消防署	飯能日高消防署
一般救助用器具	かぎ付きはしご	45	6	6	11	9	13
	二連はしご	11	3	2	1	4	1
	三連はしご	47	5	7	11	9	15
	金属製折りたたみ梯子又はワイヤー梯子	6	1	1	1	1	2
	空気式救助マット	3	1	0	1	0	1
	救命索発射銃	6	1	1	1	1	2
	サバイバースリング又は救助用縛帯	78	8	15	28	14	13
	平担架	16	3	3	5	3	2
重量物排除用器具	油圧式ジャッキ	40	1	10	12	8	9
	油圧スプレッダー	7	1	2	1	1	2
	可搬ウィンチ	35	5	6	10	5	9
	マンホール救助器具	10	2	2	2	2	2
	救命用簡易起重機	1	0	1	0	0	0
	マット型空気ジャッキ	9	2	2	2	1	2
	大型油圧スプレッダー	5	1	1	1	1	1
	救助用支柱器具	2	1	0	0	1	0
	チェーンブロック	2	1	0	0	1	0
切断用器具	油圧切断機	5	1	2	0	1	1
	エンジンカッター	60	16	13	11	9	11
	ガス溶断器	7	1	1	1	3	1
	チェーンソー	63	17	14	13	6	13
	鉄線カッター	72	21	12	12	9	18
	空気鋸	13	2	2	4	2	3
	大型油圧切断機	10	3	1	2	1	3
	空気切断機	8	3	1	1	1	2
	コンクリート・鉄線切断用チェーンソー	3	2	0	0	1	0
破壊用器具	万能斧	162	52	54	22	14	20
	ハンマー	133	45	26	33	12	17
	携帯用コンクリート破壊器具	10	1	2	2	3	2
	削岩機	9	2	3	1	1	2
	ハンマドリル	10	2	1	4	2	1

令和3年4月1日現在

種別	資機材名称	総数	所沢中央 消防署	所沢東 消防署	狭山 消防署	入間 消防署	飯能日高 消防署
検知・ 測定用器具	生物剤検知器	1	1	0	0	0	0
	可燃性ガス測定器	27	5	4	5	6	7
	有毒ガス測定器	33	8	6	5	6	8
	酸素濃度測定器	29	6	5	5	6	7
	放射線測定器	32	12	0	9	7	4
呼吸保 護用具	空気呼吸器	291	50	48	83	54	56
	空気補充用ボンベ	235	52	65	0	45	73
	酸素呼吸器	19	3	3	3	5	5
	簡易呼吸器	17	5	3	2	3	4
	防塵マスク	148	80	21	9	35	3
	送排風機	15	2	3	4	3	3
	エアラインマスク	3	1	0	0	2	0
隊員保 護器具	耐電手袋	109	7	26	21	20	35
	耐電衣	31	4	4	8	4	11
	耐電ズボン	31	4	4	8	4	11
	耐電長靴	42	3	3	10	4	22
	防塵メガネ	68	19	0	31	3	15
	携帯警報機	99	14	10	40	30	5
	防毒マスク	78	16	21	5	20	16
	化学防護服（陽圧式化学防護服を除く）	305	66	47	102	19	71
	陽圧式化学防護服	25	5	5	5	5	5
	耐熱服	25	2	7	9	2	5
	放射線防護服	32	5	6	11	7	3
	特殊ヘルメット	96	0	5	30	5	56
除染用 器具	除染シャワー	5	1	1	1	1	1
	除染剤散布器	12	2	2	2	4	2
水難救 助器具	潜水器具	18	0	0	0	18	0
	救命胴衣	274	50	28	98	36	62
	水中投光器	22	10	0	5	4	3
	救命浮環	50	6	2	16	6	20
	浮環	12	2	0	2	4	4
	救命ボート	9	2	0	3	1	3
	船外機	2	1	0	0	0	1

# 主な救助用資機材の保有状況

令和3年4月1日現在

種別	資機材名称	総数	所沢中央 消防署	所沢東 消防署	狭山 消防署	入間 消防署	飯能日高 消防署
水難救助用器具	水中スクーター	0	0	0	0	0	0
	水中無線機	1	0	0	0	1	0
	水中時計	1	0	0	0	1	0
	水中テレビカメラ	0	0	0	0	0	0
山岳救助用器具	登山器具	40	0	10	0	1	29
	バスケット型担架	18	2	2	2	5	7
検索用器具	簡易画像探索機	6	1	1	1	1	2
高度救助用器具	画像探索機	1	1	0	0	0	0
	地中音響探知機	1	1	0	0	0	0
	熱画像直視装置	6	1	1	1	1	2
	夜間用暗視装置	2	1	1	0	0	0
	電磁波探査装置	1	1	0	0	0	0
	二酸化炭素探査装置	0	0	0	0	0	0
	水中探査装置	2	1	0	0	0	1
	地震警報器	1	1	0	0	0	0
その他の救助用器具	投光器	70	12	13	16	13	16
	携帯投光器	74	11	11	17	0	35
	携帯拡声器	86	16	13	23	14	20
	携帯無線機	264	50	48	59	46	61
	応急処置用セット	36	7	5	9	7	8
	車両移動器具	23	6	3	6	4	4
	緩降機	10	1	2	3	3	1
	ロープ登降機	44	7	5	0	16	16
	救助用降下機	0	0	0	0	0	0
	発電機	64	6	16	21	4	17
その他	大型ブロアー	0	0	0	0	0	0
	ウォーターカッター	0	0	0	0	0	0

## 消防水利状況

### 管轄別消火栓基数

令和3年4月1日現在（単位：基）

区分 消防署別	総 数	管口径 150mm未満		管口径 150mm以上	
		公 設	私 設	公 設	私 設
総 数	13,086	6,855	27	6,194	10
所沢中央消防署	2,684	1,310	0	1,370	4
所沢東消防署	2,056	927	0	1,129	0
狭山消防署	3,013	1,744	0	1,269	0
入間消防署	2,303	1,140	10	1,151	2
飯能日高消防署	3,030	1,734	17	1,275	4

### 管轄別防火水槽基数

令和3年4月1日現在（単位：基）

区分 消防署別	総 数	20m <sup>3</sup> 未満		20m <sup>3</sup> 以上 40m <sup>3</sup> 未満		40m <sup>3</sup> 以上 60m <sup>3</sup> 未満		60m <sup>3</sup> 以上 100m <sup>3</sup> 未満		100m <sup>3</sup> 以上	
		公設	私設	公設	私設	公設	私設	公設	私設	公設	私設
総 数	6,061 (15)	185	52	737 (1)	1,344	1,133 (2)	2,543 (6)	4	39	8 (6)	16
所沢中央消防署	1,355 (4)	93	3	73	607	70 (2)	496 (1)	3	5	1 (1)	4
所沢東消防署	1,171 (7)	46	3	191 (1)	330	144	448 (5)	0	3	1 (1)	5
狭山消防署	993 (0)	10	4	106	180	313	372	0	6	0	2
入間消防署	1,194 (0)	3	42	28	152	183	778	0	8	0	0
飯能日高消防署	1,348 (4)	33	0	339	75	423	449	1	17	6 (4)	5

※（ ）内は飲料水兼用防火水槽

### その他

令和3年4月1日現在（単位：箇所）

区分 消防署別	総 数	河川・溝等	プール	濠・池等	その他
総 数	173	3	135	7	28
所沢中央消防署	44	1	30	3	10
所沢東消防署	32	2	25	0	5
狭山消防署	30	0	30	0	0
入間消防署	41	0	31	4	6
飯能日高消防署	26	0	19	0	7

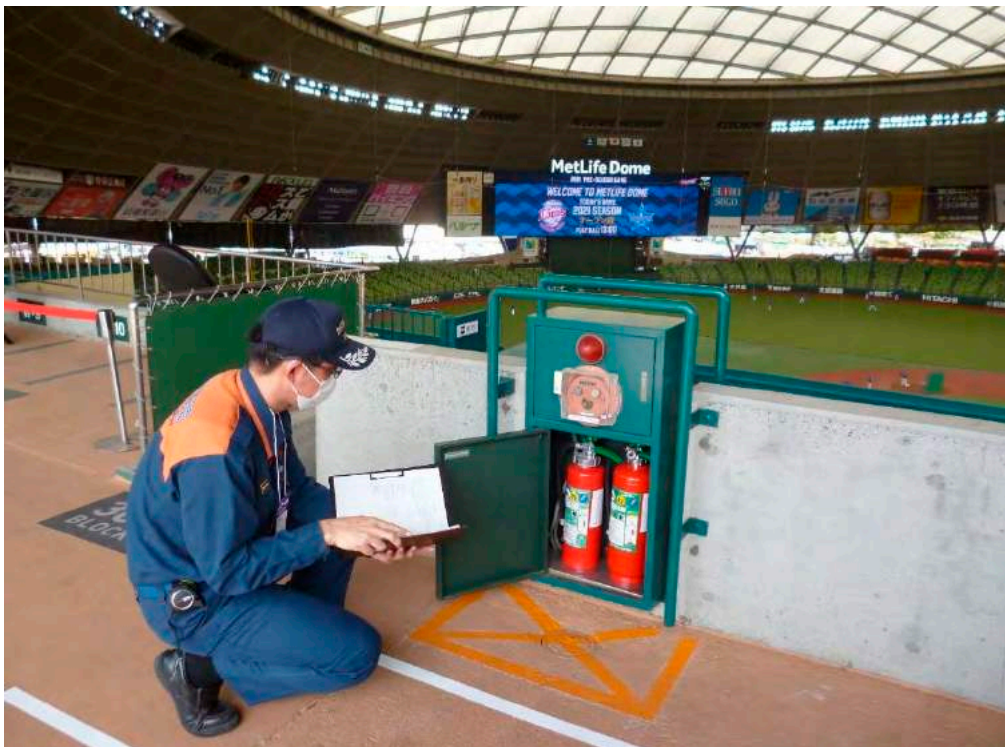


## 埼玉県防災航空隊飛行場外離着陸場の指定

令和3年4月1日現在

No.	場外名称	所在地
1	所沢航空記念公園運動場	所沢市並木1-13
2	所沢総合運動場	所沢市並木5-3
3	防衛医科大学校	所沢市並木3-2
4	埼玉西部消防局 飯能日高消防署	飯能市大字小久保291
5	阿須運動公園(野球場脇)	飯能市大字阿須地内
6	飯能市立飯能西中学校	飯能市大字飯能287
7	名栗スポーツ広場	飯能市大字上名栗3125-2
8	飯能市立奥武蔵小学校	飯能市大字長沢26-2
9	堀兼・上赤坂公園	狭山市堀兼2484-3
10	狭山市上奥富運動公園(入間川河川敷)	狭山市上奥富999
11	西武市民運動場	入間市大字野田469先 河川敷
12	入間市運動公園	入間市豊岡4-2-1
13	彩の森入間公園	入間市向陽台2-1-21
14	日高市立高麗中学校	日高市大字梅原350
15	日高総合公園グラウンド	日高市大字高萩1500

# 予防関係



令和3年3月11日にメットライフドームで  
実施した所沢中央消防署による特別査察

## 防火対象物数

令和3年3月31日現在（単位：棟）

用途		署別	総数	所沢中央 消防署	所沢東 消防署	狭山 消防署	入間 消防署	飯能日高 消防署
総数			18,542	4,738	3,918	3,567	3,243	3,076
1	イ	劇場、映画館、観覧場	12	3	4		1	4
	ロ	公会堂、集会場	69	8	5	21	14	21
2	イ	キャバレー、ナイトクラブ						
	ロ	遊技場、ダンスホール	44	9	7	11	7	10
	ハ	性風俗関係特殊営業を営む店舗						
	ニ	カラオケボックス等	7		1	2	2	2
3	イ	料理店	12	3	1	3	1	4
	ロ	飲食店	321	87	54	64	62	54
4		百貨店、店舗	679	147	115	129	136	152
5	イ	旅館、ホテル	67	13	11	13	11	19
	ロ	共同住宅、寄宿舎	8,181	2,683	1,877	1,468	1,314	839
6	イ	病院、診療所	261	69	38	58	41	55
	ロ	グループホーム等	192	42	45	36	36	33
	ハ	社会福祉施設等	378	70	80	77	64	87
	ニ	幼稚園、特別支援学校	80	21	20	15	13	11
7		学校	589	116	105	120	121	127
8		図書館、美術館	20	4	4	3	3	6
9	イ	蒸気浴場、熱気浴場	6		2			4
	ロ	イ以外の公衆浴場	5	1		2	1	1
10		車両の停車場	12	4	1	2	3	2
11		神社、寺院、教会	157	45	19	28	24	41
12	イ	工場、作業場	2,060	185	385	463	438	589
	ロ	映画スタジオ、テレビスタジオ	1			1		
13	イ	車庫、駐車場	132	15	19	23	49	26
	ロ	飛行機の格納庫	9			8	1	
14		倉庫	1,316	119	396	249	269	283
15		前各項に該当しない事業場	1,673	294	268	407	292	412
16	イ	複合用途建物(特定用途部分を含む)	1,342	495	254	219	196	178
	ロ	イ以外の複合用途建物	876	295	203	141	135	102
16の2		地下街						
16の3		準地下街						
17		重要文化財	41	10	4	4	9	14
18		延長50m以上のアーケード						
19		市町村長の指定する山林						
20		総務省令で定める舟車						

※消防用設備等設置該当のものを対象に記載した。

※特定用途とは、(一)項から(四)項、(五)項イ、(六)項又は(九)項イに掲げるものをいう。

## 用途別査察実施状況

令和2年度中（単位：件）

用途		署別	総数	所沢中央 消防署	所沢東 消防署	狭山 消防署	入間 消防署	飯能日高 消防署
総数			3,035	653	624	751	425	582
1	イ	劇場、映画館、観覧場	3		1			2
	ロ	公会堂、集会場	6		2	2		2
2	イ	キャバレー、ナイトクラブ						
	ロ	遊技場、ダンスホール	13		2	3	3	5
	ハ	性風俗関係特殊営業を営む店舗						
	ニ	カラオケボックス等	1					1
3	イ	料理店	3	2	1			
	ロ	飲食店	77	20	25	20	4	8
4		百貨店、店舗	164	36	53	26	20	29
5	イ	旅館、ホテル	44	3	2	3	1	35
	ロ	共同住宅、寄宿舎	1,134	276	209	277	168	204
6	イ	病院、診療所	44	11	16	7	4	6
	ロ	グループホーム等	62	9	21	12	4	16
	ハ	社会福祉施設等	70	7	18	17	8	20
	ニ	幼稚園、特別支援学校	15	6	7	1	1	
7		学校	64	2	24	28	1	9
8		図書館、美術館	2					2
9	イ	蒸気浴場、熱気浴場	4		2			2
	ロ	イ以外の公衆浴場						
10		車両の停車場	2	1		1		
11		神社、寺院、教会	33	3	7	8	8	7
12	イ	工場、作業場	352	43	42	125	63	79
	ロ	映画スタジオ、テレビスタジオ						
13	イ	車庫、駐車場	23	2	8	8	3	2
	ロ	飛行機の格納庫	4			4		
14		倉庫	145	11	50	20	28	36
15		前各項に該当しない事業場	237	29	34	85	38	51
16	イ	複合用途建物(特定用途部分を含む)	400	163	79	79	36	43
	ロ	イ以外の複合用途建物	126	29	21	25	29	22
16の2		地下街						
16の3		準地下街						
17		重要文化財	7				6	1
18		延長50m以上のアーケード						
19		市町村長の指定する山林						
20		総務省令で定める舟車						

※特定用途とは、(一)項から(四)項、(五)項イ、(六)項又は(九)項イに掲げるものをいう。

# 防火管理者・消防計画届出状況

令和3年3月31日現在（単位：件）

用途	署別	防火管理者届出済対象物					消防計画届出済対象物				
		所沢中央 消防署	所沢東 消防署	狭山 消防署	入間 消防署	飯能日高 消防署	所沢中央 消防署	所沢東 消防署	狭山 消防署	入間 消防署	飯能日高 消防署
総	数	1,142	776	681	764	652	1,109	756	651	752	641
1	イ	劇場、映画館、観覧場	1	1		1	1			1	1
	ロ	公会堂、集会場	6	2	16	10	19	6	2	16	10
2	イ	キャバレー、ナイトクラブ									
	ロ	遊技場、ダンスホール	8	4	11	7	8	8	4	11	7
	ハ	性風俗関係特殊営業を営む店舗									
	ニ	カラオケボックス等		1	2	2	2		1	2	2
3	イ	料理店	3		3	1	4	3		3	1
	ロ	飲食店	75	47	56	59	37	73	47	56	58
4		百貨店、店舗	113	84	76	98	95	112	84	71	97
5	イ	旅館、ホテル	12	9	11	9	15	12	9	11	9
	ロ	共同住宅、寄宿舎	282	159	118	159	49	266	152	110	153
6	イ	病院、診療所	23	14	23	16	24	23	14	22	16
	ロ	グループホーム等	40	38	33	34	31	40	38	33	34
	ハ	社会福祉施設等	52	48	47	42	49	52	48	46	42
	ニ	幼稚園、特別支援学校	11	10	10	9	7	11	10	10	9
7		学校	34	27	27	31	43	34	27	27	30
8		図書館、美術館	3	3	2	2	4	3	3	2	2
9	イ	蒸気浴場、熱気浴場		1			1		1		1
	ロ	イ以外の公衆浴場				1	1			1	1
10		車両の停車場									
11		神社、寺院、教会	24	15	8	11	10	24	15	7	11
12	イ	工場、作業場	10	17	57	55	63	10	17	54	54
	ロ	映画スタジオ、テレビスタジオ									
13	イ	車庫、駐車場									
	ロ	飛行機の格納庫									
14		倉庫		28	13	17	15		28	12	17
15		前各項に該当しない事業場	84	59	51	63	75	83	54	49	63
16	イ	複合用途建物(特定用途部分を含む)	323	163	108	122	89	310	158	100	120
	ロ	イ以外の複合用途建物	38	45	9	15	10	38	42	9	15
16 <sup>の2</sup>		地下街									
16 <sup>の3</sup>		準地下街									
17		重要文化財		1					1		
18		延長50m以上のアーケード									
19		市町村長の指定する山林									
20		総務省令で定める舟車									

※特定用途とは、(一)項から(四)項、(五)項イ、(六)項又は(九)項イに掲げるものをいう。

## 建築物同意状況（同意区分別）

令和2年度中（単位：件）

同意区分	署別	総数	所沢中央 消防署	所沢東 消防署	狭山 消防署	入間 消防署	飯能日高 消防署
総数		601	192	109	106	80	114
新築		522	177	100	90	70	85
増築		66	9	7	13	9	28
改築		1	1				
移転							
用途変更		10	5	2	2	1	
修繕模様替		1					1
その他		1			1		

## 建築物同意状況（用途別）

令和2年度中（単位：件）

用途別	署別	総数	所沢中央 消防署	所沢東 消防署	狭山 消防署	入間 消防署	飯能日高 消防署
総数		601	192	109	106	80	114
1	イ 劇場、映画館、観覧場	4	4				
	ロ 公会堂、集会場	1					1
2	イ キャバレー、ナイトクラブ						
	ロ 遊技場、ダンスホール						
	ハ 性風俗関係特殊営業を営む店舗						
	ニ カラオケボックス等						
3	イ 料理店						
	ロ 飲食店	11	1	3	1	1	5
4	百貨店、店舗	19	1	6	4	4	4
5	イ 旅館、ホテル						
	ロ 共同住宅、寄宿舎	72	36	14	9	5	8
6	イ 病院、診療所	12	5	2	2		3
	ロ グループホーム等	18	2	3	4	7	2
	ハ 社会福祉施設等	10	1	2	3	3	1
	ニ 幼稚園、特別支援学校						
7	学校	4	1		3		
8	図書館、美術館						
9	イ 蒸気浴場、熱気浴場						
	ロ イ以外の公衆浴場						
10	車両の停車場						
11	神社、寺院、教会	8	2		1	3	2
12	イ 工場、作業場	34		3	7	9	15
	ロ 映画スタジオ、テレビスタジオ						
13	イ 車庫、駐車場	12	1	2	2	7	
	ロ 飛行機の格納庫	1			1		
14	倉庫	54	3	12	13	13	13
15	前各項に該当しない事業場	72	15	7	19	9	22
16	イ 複合用途建物(特定用途部分を含む)	25	15	4	4	1	1
	ロ イ以外の複合用途建物	5	2		1	1	1
17	重要文化財						
—	専用住宅	142	74	30	19	6	13
—	その他	97	29	21	13	11	23

## 中高層建築物状況

令和3年3月31日現在（単位：棟）

階数 用途	総数	4	5	6	7	8	9	10	11	12	13	14 以上
	総数	2,882	1,087	943	222	182	182	51	75	38	24	11
	(17)	(6)	(5)	(2)	(1)			(1)				(2)
百貨店 店舗	13	7	4	1	1							
旅館 ホテル	28	9	11	3	3	1		1				
共同住宅 寄宿舎	1,730	433	702	115	120	149	35	61	33	20	9	53
	(10)	(1)	(4)	(2)	(1)			(1)				(1)
病院 診療所	48	28	9	6	3	1				1		
学校	164	132	16	9	6							1
工場	77	51	17	9								
事務所	121	66	28	16	4	5	1	1				
	(2)	(2)										
複合用途 その他	701	361	156	63	45	26	15	12	5	3	2	13
	(5)	(3)	(1)									(1)

( ) 内は令和2年度の建築数を示す。

## 危険物製造所等設置状況

令和3年3月31日現在（単位：施設）

製造所等の区分	署別 総数	所沢中央 消防署	所沢東 消防署	狭山 消防署	入間 消防署	飯能日高 消防署
総数	1,250	145	150	387	204	364
製造所	12			7	2	3
屋内貯蔵所	253	19	13	101	51	69
屋外タンク貯蔵所	71	3	3	23	8	34
屋内タンク貯蔵所	14	1	5		3	5
地下タンク貯蔵所	286	42	36	82	38	88
簡易タンク貯蔵所						
移動タンク貯蔵所	137	25	33	38	28	13
屋外貯蔵所	42			16	4	22
一般取扱所	204	35	16	67	25	61
給油取扱所	227	20	43	52	43	69
第一種販売取扱所	2		1	1		
第二種販売取扱所	2				2	
その他						

## 危険物申請・届出状況

令和2年度中（単位：件）

製造所等の区分	署別 総数	所沢中央 消防署	所沢東 消防署	狭山 消防署	入間 消防署	飯能日高 消防署
総数	1,015	75	213	380	179	168
製造所	56			46	4	6
屋内貯蔵所	107	8	3	46	29	21
屋外タンク貯蔵所	25	1	1	18	1	4
屋内タンク貯蔵所	3				1	2
地下タンク貯蔵所	131	27	9	60	16	19
簡易タンク貯蔵所						
移動タンク貯蔵所	62	6	17	25	12	2
屋外貯蔵所	24				2	22
一般取扱所	179	6	3	86	42	42
給油取扱所	288	23	49	96	72	48
第一種販売取扱所						
第二種販売取扱所						
その他	140	4	131	3		2



危険物申請・届出関係事務処理状況

令和2年度中（単位：件）

申請等 届出区分  製造所等 の区分	許可		完成		タンク検査		届出							承認			予防規程認可	
	設置	変更	設置	変更	水圧	水張	廃止届	品名・数量の変更	譲渡・引渡	保安監督者選任解任	危険物取扱者	設置者の氏名変更	休止	資料提出	仮使用	仮貯蔵		仮取扱
総数	14	86	13	90	104	2	18	19	6	136	59	190	9	146	66	26	12	19
製造所		12		14				1		2		2		10	13			2
屋内貯蔵所	4	2	7	2				3	9	1	45	3	26	1	3	1		
屋外タンク貯蔵所		2								1	13		5		2	2		
屋内タンク貯蔵所								1					2					
地下タンク貯蔵所	3	8	1	9	1			9		2	18	33	35	5	3	2		2
簡易タンク貯蔵所																		
移動タンク貯蔵所	3	4	3	4								15	27					
屋外貯蔵所		1		1						1	1	18		1	1			
一般取扱所	2	26		28				4	3	1	15	7	28	2	41	21		1
給油取扱所	2	31	2	32	1			1		1	42		47	1	86	26		16
第一種販売取扱所																		
第二種販売取扱所																		
その他					102	2										26	10	

## 危険物安全週間推進標語の変遷

平成 2 年度	“まさか”より“もしも”で守ろう 危険物
平成 3 年度	危険物いつも本番待ったなし
平成 4 年度	心・技・知・危険物には真剣勝負
平成 5 年度	危険物その時その場が正念場
平成 6 年度	一瞬のすきも許さぬ 危険物
平成 7 年度	確実な 攻守がきめての 危険物
平成 8 年度	危険物 むき合う心 いざ集中
平成 9 年度	気を抜くな 扱う相手は 危険物
平成 10 年度	安全は 日々の気持ちの 積み重ね
平成 11 年度	危険物 一手先読む 確かな点検
平成 12 年度	危険物 守りのかなめは 保守点検
平成 13 年度	危険物 めざすゴールは 無災害
平成 14 年度	危険物 小さな油断も イエローカード
平成 15 年度	危険物 無事故の主役は あなたです
平成 16 年度	危険物 ゆるむ心の 帯しめて
平成 17 年度	危険物 かさねる無事故の 金メダル
平成 18 年度	自主点検 欠かさぬあなたに グランプリ
平成 19 年度	危険物目指せ無事故のMVP
平成 20 年度	安全へ 確かなスマッシュ 保守点検
平成 21 年度	安全は 意識と知識と 心掛け
平成 22 年度	危険物 事故は瞬間 無事故は習慣
平成 23 年度	危険物無事故のゴールは譲れない！
平成 24 年度	危険物 めざせ完封 ゼロ災害
平成 25 年度	あなたこそ 無事故を担う 司令塔
平成 26 年度	危険物 読みはまっすぐ ゼロ災害
平成 27 年度	無事故へと 気持ち集中 はっけよい
平成 28 年度	危険物 決めろ無事故の ストライク
平成 29 年度	あなたなら 無事故の着地 決められる！
平成 30 年度	この一球届け無事故へみんなの願い
令和 元年度	無事故への 構え一分の 隙も無く
令和 2 年度	訓練で 確かな信頼 積み重ね
令和 3 年度	事故ゼロへ トライ重ねる ワンチーム

# 火災関係



火災関係

## 埼玉西部消防局

所沢市防火安全協会 飯能地方防火安全協会 狭山市防火安全協会 八潮市防火安全協会 日高市防火安全協会

令和3年度埼玉西部消防局 火災予防ポスター  
埼玉西武ライオンズ 森友哉 選手

# 組合構成市別火災発生状況

令和2年中

区 分		構成市別						
		総 数	所沢市	飯能市	狭山市	入間市	日高市	
火 災 種 別 (件)	建 物 火 災	104	42	11	18	23	10	
	車 両 火 災	13	7	3	1	2		
	林 野 火 災							
	そ の 他	52	14	4	15	12	7	
	合 計	169	63	18	34	37	17	
損 害 数 (棟)	焼 損 棟	全 焼	31	12	5	3	5	6
		半 焼	12	6		1	2	3
		部 分 焼	40	17	1	5	7	10
		ぼ や	74	36	8	12	14	4
	合 計	157	71	14	21	28	23	
状 況	焼損床面積 (㎡)		5,012	1,634	151	1,382	812	1,033
	焼損表面積 (㎡)		386	162		15	57	152
	り 災 世 帯 数		111	61	6	7	27	10
	り 災 人 員		236	126	18	15	56	21
	損 害 額 (千 円)		467,341	162,338	5,158	190,825	76,530	32,490
死 傷 者 (人)	死 亡		5	2			2	1
	重 症		6	3			3	
	中 等 症		9	3		1	1	4
	軽 症		26	10	2	4	2	8
	合 計		46	18	2	5	8	13

## 月別火災発生状況

令和2年中（単位：件）

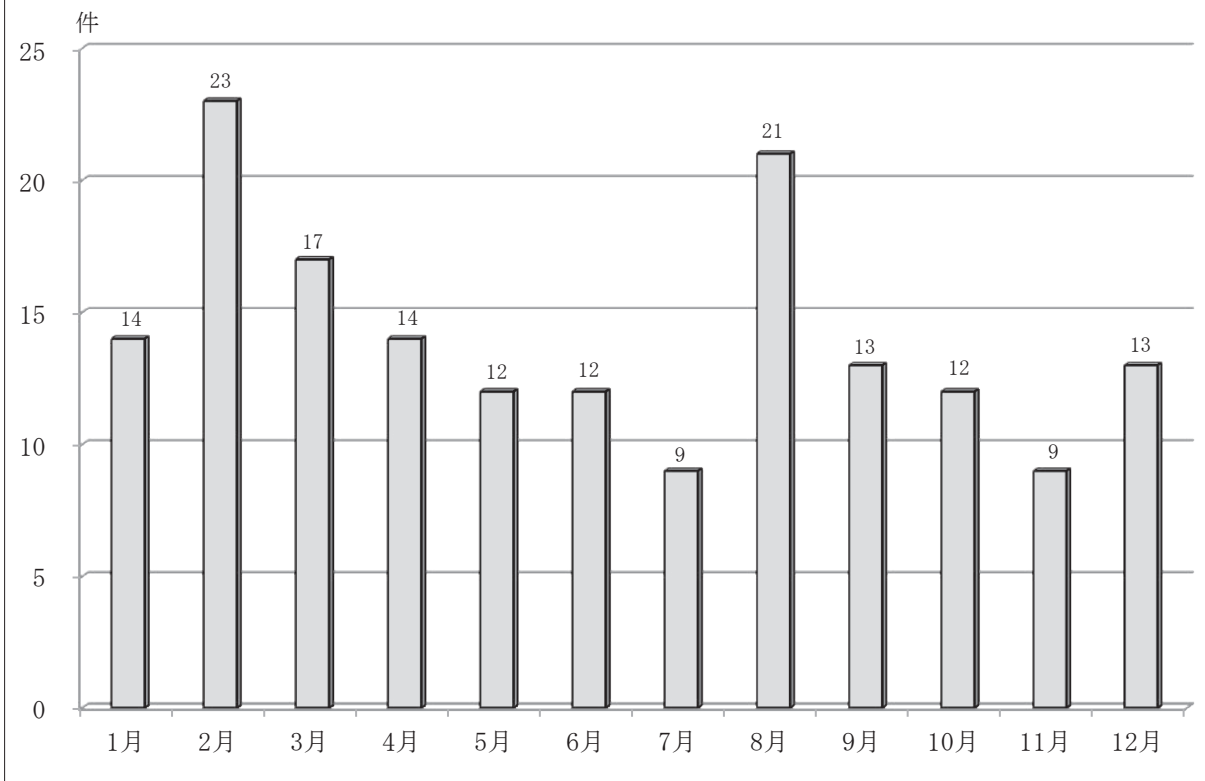
署別 月別	総数	所沢中央 消防署	所沢東 消防署	狭山 消防署	入間 消防署	飯能日高 消防署
総数	169	32	31	34	37	35
1月	14	1	2	4	5	2
2月	23	4	6	5	4	4
3月	17	5	3	2	5	2
4月	14	2	4	4	1	3
5月	12	4	2	1	3	2
6月	12		2	3		7
7月	9	2	2		2	3
8月	21	6	5	1	4	5
9月	13	3	2	4	4	
10月	12	2	2	5	2	1
11月	9	2		2	2	3
12月	13	1	1	3	5	3

## 曜日別火災発生状況

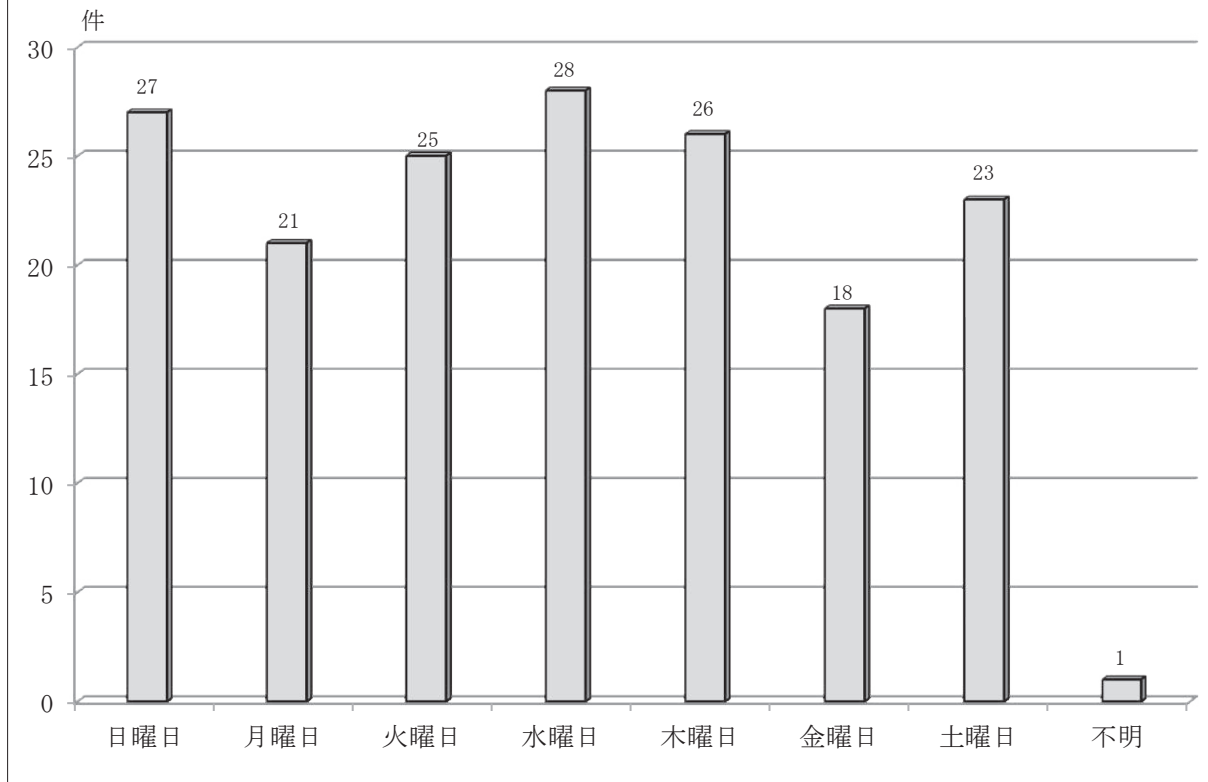
令和2年中（単位：件）

署別 曜日別	総数	所沢中央 消防署	所沢東 消防署	狭山 消防署	入間 消防署	飯能日高 消防署
総数	169	32	31	34	37	35
日曜日	27	7	6	2	6	6
月曜日	21	1	6	1	9	4
火曜日	25	7	1	8	5	4
水曜日	28	3	6	5	8	6
木曜日	26	5	5	5	6	5
金曜日	18	5	1	6	2	4
土曜日	23	4	5	7	1	6
不明	1		1			

月別火災発生状況



曜日別火災発生状況



# 原因別火災発生状況

令和2年中（単位：件）

署別 原因別	総数	所沢中央 消防署	所沢東 消防署	狭山 消防署	入間 消防署	飯能日高 消防署
総数	169	32	31	34	37	35
たばこ	23	5	2	4	8	4
こんろ (うち天ぷら鍋)	19 (9)	4 (1)	5 (1)	4 (3)	3 (2)	3 (2)
かまど						
風呂かまど						
炉						
焼却炉	1					1
ストーブ	5	2	1	1		1
こたつ						
ボイラー						
煙突・煙道						
排気管	2	1		1		
電気機器	7	2	1		1	3
電気装置	4	2	2			
電灯・電話等の配線	9	2		2	2	3
内燃機関						
配線器具	10	4	1	3	2	
火あそび	2			2		
マッチ・ライター	4			1	2	1
たき火	14	1	5	1	3	4
溶接機・切断機	2		1		1	
灯火	1				1	
衝突の火花						
取灰	3					3
火入れ						
放火 (うち放火の疑い)	33 (14)	3 (1)	3 (1)	12 (4)	7 (4)	8 (4)
その他	20	5	6	2	6	1
不明・調査中	10	1	4	1	1	3

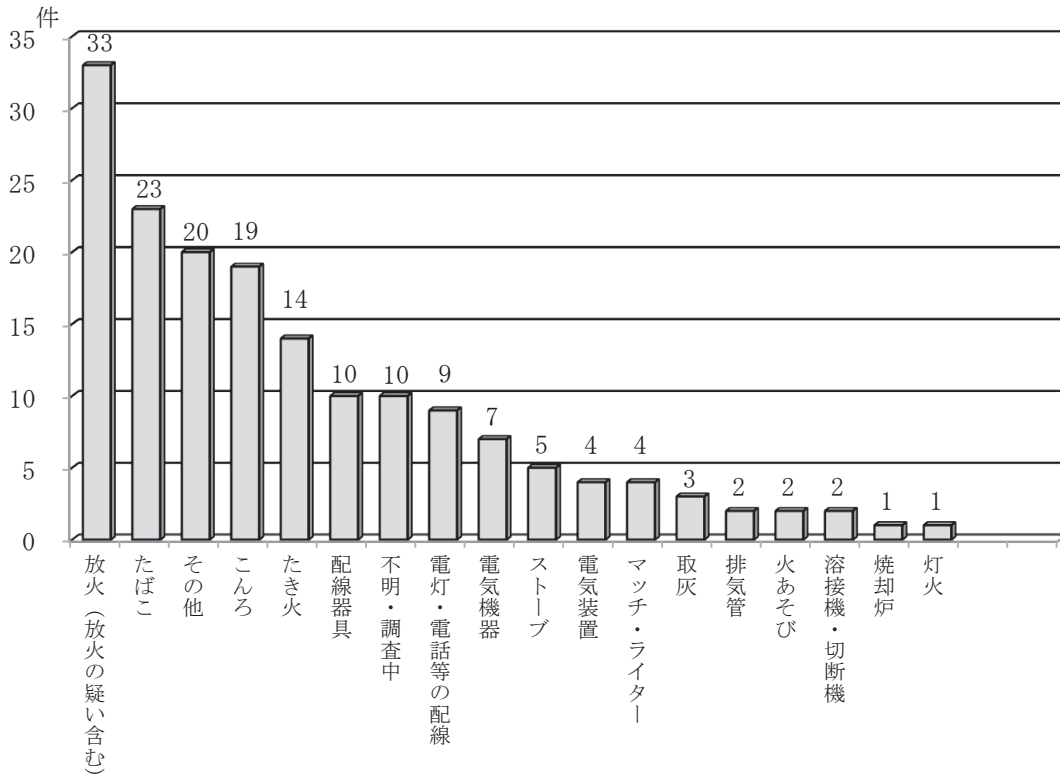
## 時間別火災発生状況

令和2年中（単位：件）

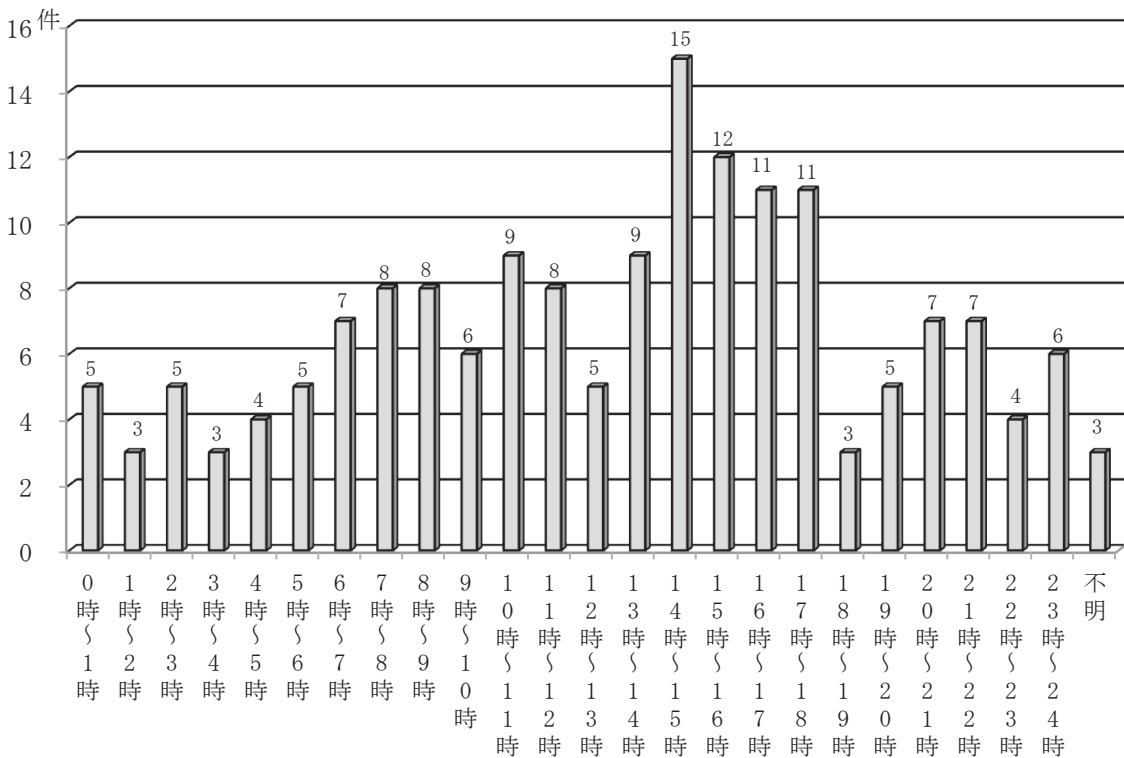
署別 時間別	総数	所沢中央 消防署	所沢東 消防署	狭山 消防署	入間 消防署	飯能日高 消防署
総数	169	32	31	34	37	35
0時～1時	5	1	1	1	2	
1時～2時	3			2		1
2時～3時	5				1	4
3時～4時	3			3		
4時～5時	4	2			1	1
5時～6時	5	2			1	2
6時～7時	7	2	2	1	1	1
7時～8時	8	3	3	1		1
8時～9時	8	2	1		3	2
9時～10時	6	1	1	1	1	2
10時～11時	9	1	3	3	1	1
11時～12時	8	2	1	1		4
12時～13時	5		3		1	1
13時～14時	9		3	1	4	1
14時～15時	15	4	3	3	3	2
15時～16時	12	4	1	1	5	1
16時～17時	11	2		4	3	2
17時～18時	11	1	2	4	4	
18時～19時	3	1	1	1		
19時～20時	5			3		2
20時～21時	7	1		3	1	2
21時～22時	7	1	2		3	1
22時～23時	4	1			2	1
23時～24時	6		2	1		3
不明	3	1	2			



原因別火災発生状況



時間別火災発生状況



## 全国統一防火標語の変遷

平成 元年度	おとなりに あげる安心 火の始末
平成 2年度	まず消そう 火への鈍感 無関心
平成 3年度	毎日が 火の元警報 発令中
平成 4年度	点検を 重ねて築く “火災ゼロ”
平成 5年度	防火の輪 つなげて広げて なくす火事
平成 6年度	安心の 暮らしの中心 火の用心
平成 7年度	災害に 備えて日頃の 火の用心
平成 8年度	便利さに 慣れて忘れる 火のこわさ
平成 9年度	つけた火は ちゃんと消すまで あなたの火
平成10年度	気をつけて はじめはすべて 小さな火
平成11年度	あぶないよ ひとりぼっちにした その火
平成12年度	火をつけた あなたの責任 最後まで
平成13年度	たしかめて。火を消してから 次のこと
平成14年度	消す心 置いてください 火のそばに
平成15年度	その油断 火から炎へ 災いへ
平成16年度	火は消した？ いつも心に きいてみて
平成17年度	あなたです 火のあるくらしの 見はり役
平成18年度	消さないで あなたの心の 注意の火
平成19年度	火は見てる あなたが離れる その時を
平成20年度	火のしまつ 君がしなくて 誰がする
平成21年度	消えるまで ゆっくり火の元 にらめっ子
平成22年度	『消したかな』 あなたを守る 合言葉
平成23年度	消したはず 決めつけしないで もう一度
平成24年度	消すまでは 出ない行かない 離れない
平成25年度	消すまでは 心の警報 ONのまま
平成26年度	もういいかい 火を消すまでは まあだだよ
平成27年度	無防備な 心に火災が かくれんぼ
平成28年度	消しましょう その火その時 その場所で

平成29年度	火の用心 ことばを形に 習慣に
平成30年度	忘れてない? サイフにスマホに火の確認
令和 元年度	ひとつずつ いいね! で確認 火の用心
令和 2年度	その火事を 防ぐあなたに 金メダル
令和 3年度	おうち時間 家族で点検 火の始末

# 救助関係



第 42 回九都県市合同防災訓練

## 救助活動状況

令和2年中

原因	構成市別	総数	所沢市	飯能市	狭山市	入間市	日高市
総数	出場件数	721	324	87	130	129	51
	活動件数	471	205	59	82	92	33
	救助人員	268	104	52	34	53	25
火災	出場件数	56	19	5	8	16	8
	活動件数	56	19	5	8	16	8
	救助人員	10	6	0	0	1	3
交通事故	出場件数	73	21	8	18	15	11
	活動件数	37	6	7	7	10	7
	救助人員	39	6	7	8	10	8
水難事故	出場件数	6	1	0	1	2	2
	活動件数	6	1	0	1	2	2
	救助人員	7	1	0	1	3	2
風水害等自然災害	出場件数	0	0	0	0	0	0
	活動件数	0	0	0	0	0	0
	救助人員	0	0	0	0	0	0
機械による事故	出場件数	6	1	0	0	3	2
	活動件数	4	1	0	0	3	0
	救助人員	2	1	0	0	1	0
建物等による事故	出場件数	294	138	25	64	55	12
	活動件数	250	121	19	54	46	10
	救助人員	155	78	15	22	32	8
ガス及び酸欠事故	出場件数	5	4	0	0	0	1
	活動件数	4	3	0	0	0	1
	救助人員	0	0	0	0	0	0
破裂事故	出場件数	0	0	0	0	0	0
	活動件数	0	0	0	0	0	0
	救助人員	0	0	0	0	0	0
山岳事故	出場件数	26	0	24	0	0	2
	活動件数	25	0	23	0	0	2
	救助人員	30	0	28	0	0	2
その他の事故	出場件数	255	140	25	39	38	13
	活動件数	89	54	5	12	15	3
	救助人員	25	12	2	3	6	2

## 月別救助出場状況

令和2年中（単位：件）

構成市別 月 別	総 数	所沢市	飯能市	狭山市	入間市	日高市
総 数	721	324	87	130	129	51
1月	67	25	7	16	17	2
2月	40	23	3	5	7	2
3月	53	25	11	6	7	4
4月	72	36	7	10	13	6
5月	57	29	7	10	7	4
6月	71	32	6	16	11	6
7月	49	24	6	5	11	3
8月	67	32	5	17	12	1
9月	53	21	9	10	10	3
10月	69	34	6	10	13	6
11月	53	21	7	14	7	4
12月	70	22	13	11	14	10

## 曜日別救助出場状況

令和2年中（単位：件）

構成市別 月 別	総 数	所沢市	飯能市	狭山市	入間市	日高市
総 数	721	324	87	130	129	51
日 曜 日	109	46	21	18	20	4
月 曜 日	118	52	16	19	27	4
火 曜 日	95	42	8	17	20	8
水 曜 日	88	43	9	19	8	9
木 曜 日	115	47	11	22	24	11
金 曜 日	98	44	12	19	17	6
土 曜 日	98	50	10	16	13	9

## 時間別救助出場状況

令和2年中（単位：件）

構成市別 時間別	総数	所沢市	飯能市	狭山市	入間市	日高市
総数	721	324	87	130	129	51
0時～1時	20	9	1	7	1	2
1時～2時	10	4	0	2	3	1
2時～3時	15	10	2	1	1	1
3時～4時	6	0	1	2	2	1
4時～5時	7	4	1	0	2	0
5時～6時	12	5	3	1	2	1
6時～7時	9	3	2	0	3	1
7時～8時	16	10	1	2	3	0
8時～9時	22	11	2	5	3	1
9時～10時	49	17	6	9	12	5
10時～11時	54	26	5	5	11	7
11時～12時	57	19	12	8	16	2
12時～13時	46	20	11	5	8	2
13時～14時	55	30	4	11	7	3
14時～15時	48	24	5	8	8	3
15時～16時	44	25	4	4	6	5
16時～17時	53	19	5	17	8	4
17時～18時	44	22	6	7	6	3
18時～19時	26	9	3	8	5	1
19時～20時	31	15	2	9	5	0
20時～21時	30	10	6	5	7	2
21時～22時	19	9	3	5	0	2
22時～23時	31	12	1	8	9	1
23時～24時	17	11	1	1	1	3





# 救急関係



令和3年1月更新 高規格救急車  
(左:救急高萩1 中央:救急藤沢1 右:救急所沢東1)

## 救急活動状況

令和2年中（単位：件）

事故種別		所署別					
		総数	所沢中央 消防署	所沢東 消防署	狭山 消防署	入間 消防署	飯能日高 消防署
総数		34,948	8,806	6,615	7,344	6,539	5,644
急病		22,665	5,533	4,249	4,833	4,344	3,706
一般負傷		5,496	1,408	1,065	1,149	1,029	845
交通事故		2,273	501	416	496	459	401
自損行為		393	98	70	89	63	73
運動競技		132	50	18	27	17	20
加害		185	45	43	33	32	32
労働災害		210	31	46	36	47	50
火災		135	16	36	22	36	25
自然災害							
水難		4	1	1			2
その他	転院搬送	2,853	922	548	573	398	412
	医師搬送	6	2				4
	資器材輸送						
	その他	596	199	123	86	114	74
不搬送		4,612	1,275	986	806	795	750
搬送人員		30,487	7,553	5,655	6,575	5,774	4,930

月別救急発生状況

令和2年中

事故種別 月別	単 位	総 数	救 急 事 故 種 別											
			急 病	一 般 負 傷	交 通 事 故	自 損 行 為	運 動 競 技	加 害	労 働 災 害	火 災	自 然 災 害	水 難	そ の 他	
総数	件数	34,948	22,665	5,496	2,273	393	132	185	210	135		4	3,455	
	人員	30,487	19,853	4,984	2,043	256	132	121	198	40		2	2,858	
月別	1月	件数	3,405	2,280	488	208	31	8	12	9	16			353
		人員	2,989	2,018	438	183	23	8	3	9	4			303
	2月	件数	2,881	1,834	457	209	38	19	20	14	17			273
		人員	2,526	1,615	410	187	28	19	14	13	3			237
	3月	件数	2,749	1,770	432	198	24	8	8	15	12			282
		人員	2,389	1,560	389	170	10	9	4	15	6			226
	4月	件数	2,476	1,665	361	146	28	2	14	18	5			237
		人員	2,063	1,387	322	123	19	2	8	18	1			183
	5月	件数	2,573	1,657	427	145	30		15	22	8			269
		人員	2,198	1,407	379	129	21		14	22	2			224
	6月	件数	2,641	1,683	419	179	28	5	15	18	13		3	278
		人員	2,285	1,472	387	162	17	5	10	16	9		2	205
	7月	件数	2,785	1,825	432	153	38	12	12	21	10			282
		人員	2,478	1,640	394	143	26	12	7	19	4			233
	8月	件数	3,396	2,287	488	203	42	20	22	14	6			314
		人員	2,974	2,011	452	185	27	20	14	14	1			250
	9月	件数	2,911	1,925	429	183	31	12	17	22	12		1	279
		人員	2,586	1,717	396	170	20	12	13	22	4			232
	10月	件数	3,060	1,893	556	214	41	19	17	24	9			287
		人員	2,671	1,653	498	192	22	17	13	20	3			253
	11月	件数	2,901	1,852	448	220	31	16	18	12	13			291
		人員	2,587	1,651	416	202	20	17	13	11	2			255
	12月	件数	3,170	1,994	559	215	31	11	15	21	14			310
		人員	2,741	1,722	503	197	23	11	8	19	1			257

時間別・曜日別救急出場件数

令和2年中

事故種別 時間・曜日別	単位	総数	救急事故種別														
			急病	一般負傷	交通事故	自損行為	運動競技	加害	労働災害	火災	自然災害	水難	その他				
													転院搬送	医師搬送	資器材輸送	その他	
総数	件数	34,948	22,665	5,496	2,273	393	132	185	210	135		4	2,853	6		596	
	人員	30,487	19,853	4,984	2,043	256	132	121	198	40		2	2,858				
時間別	0～2	件数	1,655	1,222	192	78	18		22	5	11			48			59
		人員	1,339	1,025	159	64	15		14	5	9			48			
	2～4	件数	1,273	994	117	37	16		13	5	10			31			50
		人員	1,040	843	105	33	12		9	5	2			31			
	4～6	件数	1,376	1,065	170	51	25		10	3	8			20			24
		人員	1,144	904	156	42	16		4	2				20			
	6～8	件数	2,327	1,694	341	189	24		5	5	10		1	29	1		28
		人員	2,046	1,500	318	176	8		4	5	6			29			
	8～10	件数	3,881	2,598	638	266	33	12	11	34	18			231			40
		人員	3,538	2,377	609	245	22	12	6	31	3			233			
	10～12	件数	4,258	2,527	717	281	44	28	7	36	7			562			49
		人員	3,804	2,247	654	249	24	28	6	33	1			562			
	12～14	件数	4,005	2,300	683	242	44	34	18	29	11			594	2		48
		人員	3,574	2,028	629	214	25	34	14	29	6			595			
	14～16	件数	3,671	2,109	669	257	36	23	6	42	19		2	450			58
		人員	3,269	1,877	617	236	26	22		37	5		1	448			
	16～18	件数	3,718	2,145	601	322	41	13	18	23	14		1	471	2		67
		人員	3,271	1,886	543	296	23	15	9	23	5		1	470			
	18～20	件数	3,483	2,255	593	292	47	9	16	16	4			184			67
		人員	3,008	1,966	523	263	36	8	11	16				185			
	20～22	件数	3,045	2,133	469	172	39	8	31	6	11			129			47
		人員	2,590	1,838	402	150	28	8	25	6				133			
	22～24	件数	2,256	1,623	306	86	26	5	28	6	12			104	1		59
		人員	1,864	1,362	269	75	21	5	19	6	3			104			
総数	件数	34,948	22,665	5,496	2,273	393	132	185	210	135		4	2,853	6		596	
	人員	30,487	19,853	4,984	2,043	256	132	121	198	40		2	2,858				
曜日別	日曜日	件数	4,775	3,276	801	259	38	39	37	10	23		1	193	2		96
		人員	4,082	2,843	723	221	26	38	23	10	6			192			
	月曜日	件数	5,335	3,472	774	350	67	16	19	27	18			498	2		92
		人員	4,685	3,058	715	310	44	16	13	25	4			500			
	火曜日	件数	4,934	3,200	750	320	53	12	21	41	20		1	435	1		80
		人員	4,307	2,795	684	290	34	11	12	39	4		1	437			
	水曜日	件数	4,948	3,211	772	332	66	12	28	32	19		2	394			80
		人員	4,368	2,846	708	311	40	13	17	29	8		1	395			
	木曜日	件数	5,124	3,311	806	340	67	9	24	41	21			418			87
		人員	4,462	2,885	721	305	52	9	21	39	8			422			
	金曜日	件数	5,030	3,133	792	359	53	16	24	35	11			528			79
		人員	4,411	2,750	708	323	35	17	18	33	2			525			
	土曜日	件数	4,802	3,062	801	313	49	28	32	24	23			387	1		82
		人員	4,172	2,676	725	283	25	28	17	23	8			387			

種別・年齢区分別搬送人員

令和2年中（単位：人）

事故種別 年齢区		総 数	救 急 事 故 種 別										
			急 病	一 般 負 傷	交 通 事 故	自 損 行 為	運 動 競 技	加 害	労 働 災 害	火 災	自 然 災 害	水 難	そ の 他
総計	死亡	375	332	13	5	18				1		2	4
	重症	2,337	1,508	225	54	25		2	10	7			506
	中等症	13,309	8,919	1,673	358	113	27	21	68	8			2,122
	軽症	14,455	9,093	3,070	1,621	99	105	98	120	23			226
	その他	11	1	3	5	1				1			
	計	30,487	19,853	4,984	2,043	256	132	121	198	40		2	2,858
新生児	死亡	1											1
	重症	16	2										14
	中等症	98	4										94
	軽症	7	4	1	1								1
	その他												
	計	122	10	1	1								110
乳幼児	死亡	4	4										
	重症	22	6	3									13
	中等症	253	167	36	6								44
	軽症	705	352	311	34								8
	その他	2		1	1								
	計	986	529	351	41								65
少年	死亡	4	1			1						2	
	重症	18	4		6	1							7
	中等症	205	101	26	19	11	11	1					36
	軽症	677	318	153	127	10	57	4		3			5
	その他	1			1								
	計	905	424	179	153	23	68	5		3		2	48
成人	死亡	80	58	2	5	14				1			
	重症	509	273	23	30	17		2	6	4			154
	中等症	3,195	2,029	200	199	89	16	15	51	3			593
	軽症	5,786	3,644	714	1,029	76	45	78	101	16			83
	その他	5		1	3	1							
	計	9,575	6,004	940	1,266	197	61	95	158	24			830
高齢者	死亡	286	269	11		3							3
	重症	1,772	1,223	199	18	7			4	3			318
	中等症	9,558	6,618	1,411	134	13		5	17	5			1,355
	軽症	7,280	4,775	1,891	430	13	3	16	19	4			129
	その他	3	1	1						1			
	計	18,899	12,886	3,513	582	36	3	21	40	13			1,805

(注) 新生児：生後28日以内、乳幼児：生後29日から6歳、少年：7歳から17歳  
成人：18歳から64歳、高齢者：65歳以上

## 心肺停止傷病者数

令和2年中

区分	所署別		所沢中央 消防署	所沢東 消防署	狭山 消防署	入間 消防署	飯能日高 消防署
	総数						
救急出場件数	34,948		8,806	6,615	7,344	6,539	5,644
心停止傷病者数(a)	667		170	94	143	145	115
1ヶ月後の生存者数(b)	59		13	7	14	16	9
社会復帰者数(c)	30		5	4	7	8	6
1ヶ月後の生存率(b)/(a)	8.8%		7.6%	7.4%	9.8%	11.0%	7.8%
社会復帰率(c)/(a)	4.5%		2.9%	4.3%	4.9%	5.5%	5.2%

## 心原性かつ一般市民により目撃のあった心肺停止傷病者の救命率等 ウツタイン様式に基づく統計データ（総務省消防庁公表データに準拠）

令和2年中

区分	所署別		所沢中央 消防署	所沢東 消防署	狭山 消防署	入間 消防署	飯能日高 消防署
	総数						
心原性かつ市民目撃数(A)	151		44	26	33	25	23
1ヶ月後の生存者数(B)	23		5	2	6	7	3
1ヶ月後の生存率(%)【(B)/(A)】	15.2%		11.4%	7.7%	18.2%	28.0%	13.0%
1ヶ月後の社会復帰者数(C)	13		1	1	4	4	3
1ヶ月後の社会復帰率(%)【(C)/(A)】	8.6%		2.3%	3.8%	12.1%	16.0%	13.0%

## 救命講習受講者数

令和2年中

区分	所署別		所沢中央 消防署		所沢東 消防署		狭山 消防署		入間 消防署		飯能日高 消防署	
	回数	人数	回数	人数	回数	人数	回数	人数	回数	人数	回数	人数
総計	95	2,222	18	377	21	713	19	560	13	246	24	326
上級救命講習	8	163	3	62	2	25	1	17	1	21	1	38
普通救命講習Ⅰ	58	1,279	12	256	13	561	5	40	9	174	19	248
普通救命講習Ⅱ	0	0	0	0	0	0	0	0	0	0	0	0
普通救命講習Ⅲ	4	56	1	15	0	0	1	15	1	19	1	7
救命入門コース	25	724	2	44	6	127	12	488	2	32	3	33
救急講習	0	0	0	0	0	0	0	0	0	0	0	0

## 埼玉西部消防局内飛行場外離着陸場登録地一覧

令和3年4月1日現在

No.	名 称	所 在 地
1	所沢航空記念公園サッカー場	所沢市並木1-13
2	所沢市総合運動場	所沢市並木5-3
3	所沢中学校	所沢市けやき台2-44-12
4	向陽中学校	所沢市向陽町2124
5	美原中学校	所沢市並木5-2
6	中央中学校	所沢市並木6-3
7	南陵中学校	所沢市久米1470
8	東中学校	所沢市牛沼605-1
9	安松中学校	所沢市東所沢和田2-19
10	柳瀬中学校	所沢市坂之下960
11	富岡中学校	所沢市神米金404
12	小手指中学校	所沢市小手指元町3-28-11
13	北野中学校	所沢市北野2-4-10
14	山口中学校	所沢市山口1345
15	上山口中学校	所沢市上山口72
16	三ヶ島中学校	所沢市三ヶ島3-1407-1
17	狭山ヶ丘中学校	所沢市東狭山ヶ丘5-893
18	所沢高等学校	所沢市久米1234
19	所沢商業高等学校	所沢市林2-88
20	所沢西高等学校	所沢市北野新町2-5-11
21	所沢中央高等学校	所沢市並木8-2
22	芸術総合高等学校	所沢市三ヶ島2-695-1
23	日本大学芸術学部所沢校舎	所沢市中富南4-21
24	滝の城址公園運動場	所沢市城23-1
25	狭山湖運動場	所沢市上山口1233
26	北野総合運動場	所沢市北野2-29-2
27	北中運動場	所沢市北中4-774-2
28	所沢カルチャーパーク	所沢市下新井1296-1他
29	防衛医科大学校	所沢市並木3-2
30	所沢おおぞら特別支援学校	所沢市南永井619-7
31	(旧) 吾野小学校	飯能市大字吾野240番地2
32	加治小学校	飯能市大字川寺500番地
33	加治東小学校	飯能市大字岩沢1243番地
34	精明小学校	飯能市大字小久保54番地2
35	双柳小学校	飯能市大字双柳1194番地
36	奥武蔵小学校	飯能市大字長沢26番地2
37	飯能第一小学校	飯能市山手町13番地8号
38	原市場小学校	飯能市大字下赤工442番地2
39	飯能第二小学校	飯能市大字小瀬戸548番地1
40	(旧) 東吾野小学校	飯能市大字平戸130番地2
41	富士見小学校	飯能市大字双柳1番地1
42	美杉台小学校	飯能市美杉台一丁目29番1号
43	南高麗小学校	飯能市大字下直竹38番地

令和3年4月1日現在

No.	名 称	所 在 地
44	名栗小学校	飯能市大字上名栗2944番地
45	奥武蔵中学校	飯能市大字長沢73番地1
46	加治中学校	飯能市大字阿須164番地1
47	原市場中学校	飯能市大字原市場646番地
48	飯能第一中学校	飯能市大字双柳1番地1
49	飯能西中学校	飯能市大字飯能289
50	美杉台中学校	飯能市美杉台五丁目3番
51	南高麗中学校	飯能市大字下直竹1061番地
52	(旧)名栗中学校	飯能市大字上名栗2833番地
53	飯能日高消防署	飯能市大字小久保291番地
54	阿須運動公園	飯能市大字阿須地内 河川敷北西側
55	名栗スポーツ広場	飯能市大字名栗3125-2
56	堀兼・上赤坂公園	狭山市堀兼2484-3
57	上奥富運動公園(入間川河川敷)	狭山市上奥富999
58	狭山緑陽高校	狭山市広瀬東4-3-1
59	狭山清陵高校	狭山市上奥富34
60	狭山工業高校	狭山市富士見2-5-1
61	日本電波工業	狭山市大字上広瀬1275-2
62	大日本印刷 狭山グラウンド	狭山市広瀬台2-6-1
63	中央中学校	狭山市入間川1752-1
64	入間川中学校	狭山市鶴ノ木6-46
65	山王中学校	狭山市南入曾157
66	入間野中学校	狭山市北入曾1028-1
67	堀兼中学校	狭山市堀兼1237
68	狭山台中学校	狭山市狭山台4-26
69	西中学校	狭山市広瀬東3-23-1
70	柏原中学校	狭山市柏原2520-11
71	埼玉石心会病院HP	狭山市入間川2-37-20
72	西武市民運動場	入間市大字野田496先 河川敷
73	入間市運動公園	入間市豊岡4-2-1
74	彩の森入間公園	入間市向陽台2-1-21
75	豊岡高校	入間市豊岡1-15-1
76	入間向陽高校	入間市向陽台1-1-1
77	入間わかくさ高等特別支援学校	入間市大字小谷田745
78	入間市博物館アリット市民広場	入間市大字二本木100
79	西武地区体育館グラウンド	入間市大字野田1134
80	藤沢地区体育館グラウンド	入間市大字下藤沢988-1
81	寺竹地区運動場	入間市大字寺竹467-1
82	黒須市民運動場	入間市黒須1-15
83	豊岡中学校	入間市向陽台2-1-20
84	金子中学校 (第2グラウンド)	入間市西三ツ木187
85	武蔵中学校	入間市宮寺3193
86	藤沢中学校	入間市下藤沢1263-1





# 指令関係



通信指令センター 高機能消防指令システム（Ⅲ型）

# 災害受信状況

令和2年中（単位：件）

種別 覚知別	構成市	総数								
			火災	救急	他災害	問合せ	訓練 試験	悪戯	間違い	その他
総数	所沢市	22,307	135	15,891	664	780	1,111	30	542	3,154
	狭山市	9,120	58	6,709	282	172	443	17	239	1,200
	入間市	8,369	50	6,277	246	214	247	34	254	1,047
	飯能・日高市	7,764	56	5,807	276	182	260	14	182	987
	計	47,560	299	34,684	1,468	1,348	2,061	95	1,217	6,388
119番 固定電話	所沢市	4,121	11	2,815	79	83	556	5	108	464
	狭山市	1,924	5	1,373	36	20	230	2	40	218
	入間市	1,237	6	886	26	17	167	2	32	101
	飯能・日高市	1,762	8	1,270	26	24	182	5	35	212
	計	9,044	30	6,344	167	144	1,135	14	215	995
119番 携帯電話	所沢市	10,100	57	6,819	209	516	149	23	366	1,961
	狭山市	3,966	27	2,775	106	130	49	13	159	707
	入間市	3,919	20	2,727	101	140	11	31	202	687
	飯能・日高市	3,390	24	2,430	108	113	13	7	120	575
	計	21,375	128	14,751	524	899	222	74	847	3,930
119番 IP電話	所沢市	6,224	10	5,039	47	175	381	2	59	511
	狭山市	2,559	5	2,124	15	22	155	2	40	196
	入間市	2,563	12	2,213	12	57	66	1	20	182
	飯能・日高市	1,979	9	1,679	14	44	55	2	27	149
	計	13,325	36	11,055	88	298	657	7	146	1,038
緊急 通報 システム	所沢市	109	2	87	10	0	0	0	0	10
	狭山市	8	0	7	1	0	0	0	0	0
	入間市	5	0	4	0	0	0	0	0	1
	飯能・日高市	1	0	1	0	0	0	0	0	0
	計	123	2	99	11	0	0	0	0	11
FAX119	所沢市	0	0	0	0	0	0	0	0	0
	狭山市	1	0	1	0	0	0	0	0	0
	入間市	0	0	0	0	0	0	0	0	0
	飯能・日高市	0	0	0	0	0	0	0	0	0
	計	1	0	1	0	0	0	0	0	0
Net119	所沢市	1	0	1	0	0	0	0	0	0
	狭山市	0	0	0	0	0	0	0	0	0
	入間市	0	0	0	0	0	0	0	0	0
	飯能・日高市	1	0	1	0	0	0	0	0	0
	計	2	0	2	0	0	0	0	0	0
その他の通報	所沢市	1,752	55	1,130	319	6	25	0	9	208
	狭山市	662	21	429	124	0	9	0	0	79
	入間市	645	12	447	107	0	3	0	0	76
	飯能・日高市	631	15	426	128	1	10	0	0	51
	計	3,690	103	2,432	678	7	47	0	9	414

気象観測状況（観測地：所沢中央消防署）

令和2年中

月別 種別		1月	2月	3月	4月	5月	6月	7月	8月	9月	10月	11月	12月
		天候	晴	14	24	18	18	15	12	2	24	5	15
曇	8		1	3	2	4	3	2	1	6	8	4	2
雨	7		4	9	10	12	15	27	6	19	8	4	1
雪	2		0	1	0	0	0	0	0	0	0	0	0
風速 (m/s)	最大	22.8	20.1	23.9	19.4	18.4	17.2	18.5	13.8	16.9	14.7	16.3	19.0
	平均	1.8	2.1	2.6	2.8	2.5	2.4	2.1	2.3	2.3	1.8	1.9	1.7
気温 (°C)	最高	18.3	18.6	26.7	24.6	30.9	33.0	33.8	40.6	36.8	27.3	24.4	16.4
	最低	-0.5	-4.6	0.0	3.6	9.1	16.7	16.8	21.0	13.7	5.7	3.0	-2.7
	平均	6.1	7.0	9.8	12.1	19.0	23.0	23.6	29.3	23.6	16.8	12.9	6.5
湿度 (%)	最低	21.3	14.4	13.8	19.7	14.9	33.8	38.8	35.0	22.5	26.3	12.7	10.0
	平均	67.1	57.3	64.2	64.1	72.4	82.3	93.1	72.8	83.7	74.9	65.5	61.6
気圧 (hpa)	最高	1022.1	1027.3	1016.2	1017.1	1013.6	1010.4	1008.6	1008.6	1009.7	1019.3	1026.4	1019.8
	最低	986.2	988.9	982.0	979.0	998.1	989.2	989.0	995.7	993.7	990.2	994.7	976.6
降雨量(mm)		105.0	7.5	99.5	270.5	117.5	259.0	324.5	59.0	183.5	195.0	10.0	1.5
降雨日数		9	4	10	10	12	15	27	6	19	8	4	1
積雪量(cm)		2	0	11	0	0	0	0	0	0	0	0	0

※降雨日数は、0時から24時の間に0.5mm以上の降雨があった日数を集計しています。

気象観測状況（観測地：狭山消防署）

令和2年中

月別 種別		1月	2月	3月	4月	5月	6月	7月	8月	9月	10月	11月	12月
		天候	晴	18	22	19	18	15	11	2	24	7	16
曇	5		3	2	2	3	1	3	0	6	7	3	9
雨	6		4	9	10	13	18	26	7	17	8	3	1
雪	2		0	1	0	0	0	0	0	0	0	0	0
風速 (m/s)	最大	24.4	20.9	27.4	22.0	22.7	17.8	20.0	14.9	15.9	15.8	18.0	25.8
	平均	2.4	2.5	2.8	3.1	2.5	2.2	1.7	2.1	2.2	2.0	2.2	2.2
気温 (°C)	最高	19.0	19.6	26.3	25.4	31.0	33.0	33.4	39.7	36.7	27.1	25.1	17.2
	最低	-0.8	-4.2	-0.1	3.4	8.1	17.2	17.3	21.4	13.6	6.3	3.3	-2.0
	平均	6.5	7.2	10.2	12.3	19.4	23.4	23.9	29.4	23.9	17.1	12.9	6.6
湿度 (%)	最低	20.8	14.9	13.6	19.4	14.7	34.4	38.3	37.2	24.9	25.8	12.4	9.1
	平均	61.2	53.0	59.2	60.1	67.6	76.5	86.2	69.8	79.7	71.4	62.8	56.5
気圧 (hpa)	最高	1024.8	1029.7	1018.7	1019.5	1015.9	1012.7	1010.8	1010.7	1012.2	1021.9	1029.0	1022.4
	最低	988.7	991.6	984.4	981.6	990.7	991.3	991.6	998.0	995.9	992.5	996.5	978.8
降雨量(mm)		80.5	7.0	87.5	240.0	101.0	166.0	222.5	33.0	162.0	168.0	8.0	0.5
降雨日数		8	4	10	10	13	18	26	7	17	8	3	1
積雪量(cm)		2	0	9	0	0	0	0	0	0	0	0	0

※降雨日数は、0時から24時の間に0.5mm以上の降雨があった日数を集計しています。

気象観測状況（観測地：入間消防署）

令和2年中

月別 種別		1月	2月	3月	4月	5月	6月	7月	8月	9月	10月	11月	12月
		天候	晴	18	21	14	17	15	11	2	21	4	14
曇	5		6	8	1	4	3	4	4	6	9	6	8
雨	6		2	8	12	12	16	25	6	20	8	4	1
雪	2		0	1	0	0	0	0	0	0	0	0	0
風速 (m/s)	最大	22.5	18.6	20.7	20.2	18.3	18.4	15.5	13.0	16.6	17.5	19.2	20.6
	平均	2.2	2.4	2.6	2.8	2.3	2.0	1.7	1.8	2.1	1.9	2.0	1.9
気温 (℃)	最高	17.9	18.7	26.5	25.3	30.8	33.1	34.3	40.6	36.3	27.0	25.1	16.4
	最低	-1.6	-5.5	-1.2	1.9	7.4	16.5	17.0	20.8	12.8	5.5	3.0	-3.6
	平均	6.0	6.8	9.6	11.9	18.9	23.0	23.6	29.1	23.4	16.6	12.6	6.3
湿度 (%)	最低	19.7	14.1	15.5	19.9	16.3	36.6	39.9	35.5	27.4	28.3	8.6	10.5
	平均	62.8	54.0	62.0	62.5	70.7	79.8	89.5	72.2	83.2	74.0	64.5	57.3
気圧 (hpa)	最高	1016.2	1021.3	1010.2	1011.3	1007.8	1004.9	1003.0	1003.3	1004.3	1013.7	1020.6	1014.0
	最低	980.7	983.6	976.6	973.8	983.0	984.0	984.0	990.8	988.2	984.7	988.8	971.2
降雨量(mm)		94.0	5.0	101.5	265.0	122.5	252.5	310.0	26.5	171.5	190.5	9.0	1.5
降雨日数		8	2	9	12	12	16	25	6	20	8	4	1
積雪量(cm)		3	0	7	0	0	0	0	0	0	0	0	0

※降雨日数は、0時から24時の間に0.5mm以上の降雨があった日数を集計しています。

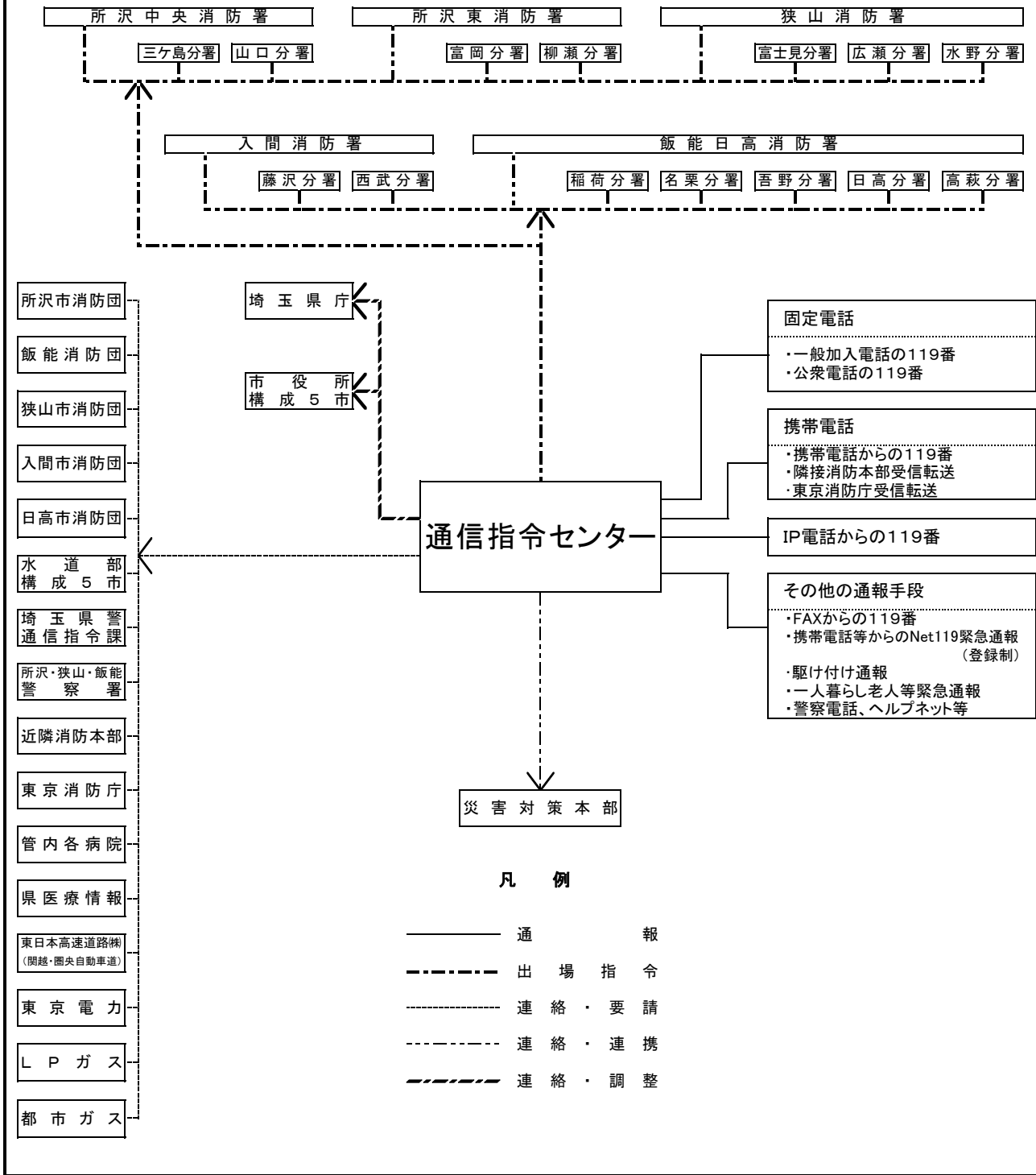
気象観測状況（観測地：飯能日高消防署）

令和2年中

種別		月別											
		1月	2月	3月	4月	5月	6月	7月	8月	9月	10月	11月	12月
天候	晴	17	22	21	18	14	11	2	23	7	14	18	20
	曇	7	3	2	1	4	1	3	4	5	9	8	11
	雨	6	4	6	11	13	18	26	4	18	8	4	0
	雪	1	0	2	0	0	0	0	0	0	0	0	0
風速 (m/s)	最大	19.7	21.3	24.6	23.6	17.9	17.2	15.4	12.4	14.6	16.4	17.7	21.6
	平均	1.8	2.0	2.2	2.4	1.9	1.7	1.2	1.4	1.6	1.6	1.7	1.5
気温 (℃)	最高	18.7	19.4	25.7	25.7	31.0	33.4	34.2	39.2	35.8	26.9	23.8	17.1
	最低	-1.4	-5.0	-0.7	2.6	7.5	16.6	16.6	20.7	12.6	5.8	3.6	-1.8
	平均	5.8	6.6	9.5	11.7	18.7	22.7	23.1	28.5	22.9	16.2	12.2	6.2
湿度 (%)	最低	19.1	12.5	15.5	20.2	17.5	35.8	42.5	39.1	30.2	30.0	9.7	10.5
	平均	64.8	55.8	63.1	64.7	71.9	81.0	91.1	75.1	85.7	77.2	67.2	58.5
気圧 (hpa)	最高	1014.0	1018.9	1008.0	1009.0	1005.6	1002.9	1001.0	1001.1	1002.2	1011.6	1018.4	1011.7
	最低	978.5	981.4	974.4	971.6	981.0	981.9	982.0	988.8	986.3	982.5	986.8	969.0
降雨量(mm)		97.0	11.0	112.0	251.0	116.0	199.5	302.0	61.0	218.0	195.5	7.5	0.0
降雨日数		7	4	8	11	13	18	26	4	18	8	4	0
積雪量(cm)		1	0	5	0	0	0	0	0	0	0	0	0

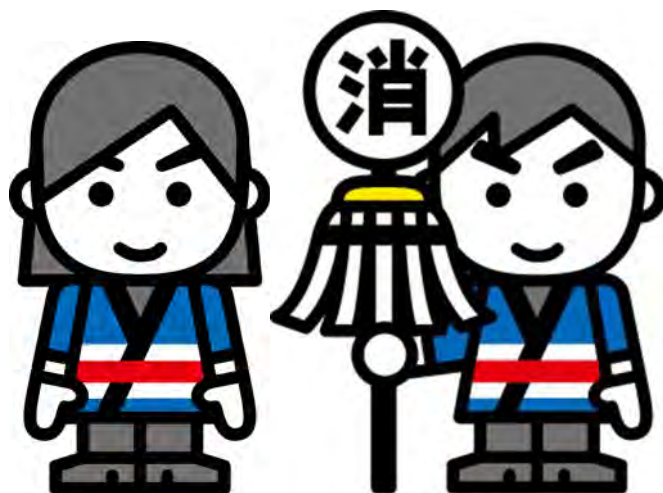
※降雨日数は、0時から24時の間に0.5mm以上の降雨があった日数を集計しています。

# 消防通信系統図





# 消防団関係



## 消防団の概要

### 1 消防団長一覧

令和3年4月1日現在

所 属	氏 名	就 任 年 月 日	備 考
所 沢 市 消 防 団	森 田 耕 一	平 成 26 年 4 月 1 日	
飯 能 消 防 団	新 井 安 典	平 成 31 年 4 月 1 日	
狭 山 市 消 防 団	伊 藤 隆 弘	平 成 20 年 10 月 1 日	
入 間 市 消 防 団	宮 崎 正 文	平 成 30 年 4 月 1 日	
日 高 市 消 防 団	後 藤 智 弘	平 成 31 年 4 月 1 日	

### 2 消防副団長一覧

令和3年4月1日現在

所 属	氏 名	就 任 年 月 日	備 考
所 沢 市 消 防 団	鈴 木 健 之	平 成 23 年 4 月 2 日	
	木 下 広 敬	平 成 26 年 4 月 1 日	
	平 塚 順 央	令 和 2 年 4 月 1 日	
	加 藤 泰 道	令 和 3 年 4 月 1 日	
飯 能 消 防 団	大 附 泰 久	平 成 29 年 4 月 1 日	
	小 峰 康 夫	平 成 30 年 4 月 1 日	
	金 子 和 弘	平 成 31 年 4 月 1 日	
	小 川 光 弘	令 和 2 年 4 月 1 日	
狭 山 市 消 防 団	下 村 雅 明	平 成 19 年 4 月 1 日	
	藤 卷 健 一	平 成 31 年 4 月 1 日	
入 間 市 消 防 団	西 澤 宏 志	平 成 22 年 4 月 1 日	
	中 村 善 昭	平 成 24 年 4 月 1 日	
	佐 久 間 雅 裕	平 成 30 年 4 月 1 日	
	関 谷 道 章	令 和 2 年 4 月 1 日	
日 高 市 消 防 団	新 井 裕 幸	平 成 28 年 4 月 1 日	
	鳴 河 順 一	平 成 31 年 4 月 1 日	
	岡 村 健	令 和 3 年 4 月 1 日	

### 3 消防団の所管課一覧

所 属	構成市及び所管課	備 考
所 沢 市 消 防 団	所沢市役所 危機管理室	
飯 能 消 防 団	飯能市役所 危機管理室	
狭 山 市 消 防 団	狭山市役所 市民部危機管理課	
入 間 市 消 防 団	入間市役所 危機管理課	
日 高 市 消 防 団	日高市役所 総務部危機管理課	

## 団員の階級別配置状況

所沢市消防団

令和3年4月1日現在

所属	階級	団員数	団長	副団長	分団長	副分団長	部長	班長	団員
団本部		25 (20)	1	4			1 (1)	2 (2)	17 (17)
第1分団		30			1	1	1	3	24
第2分団		27			1	1	1	3	21
第3分団		30			1	1	1	3	24
第4分団		27			1	1	1	3	21
第5分団		30			1	1	1	3	24
第6分団		29			1	1	1	3	23
第7分団		27			1	1	1	3	21
第8分団		30			1	1	1	3	24
第9分団		28			1	1	1	3	22
第10分団		24			1	1	1	3	18
合計		307 (20)	1	4	10	10	11 (1)	32 (2)	239 (17)

条例定数 326人 ( ) 内は、女性団員数を示す。

飯能消防団

令和3年4月1日現在

所属	階級	団員数	団長	副団長	分団長	副分団長	部長	班長	団員
団本部		25 (12)	1	4	1		1	8 (2)	10 (10)
第1分団		20			1	1	2	4	12
第2分団		23			1	1	2	4	15
第3分団		29			1	1	3	6	18
第4分団		21			1	1	2	3	14
第5分団		33			1	1	3	5	23
第6分団		32			1	1	3	5	22
第7分団		31			1	1	3	5	21
第8分団		32			1	1	3	6	21
第9分団		33			1	1	3	6	22
第10分団		30			1	1	3	6	19
第11分団		41			1	1	4	7	28
合計		350 (12)	1	4	12	11	32	65 (2)	225 (10)

条例定数 386人 ( ) 内は、女性団員数を示す。

狭山市消防団

令和3年4月1日現在

所属	階級	団員数	団長	副団長	分団長	副分団長	部長	班長	団員
団本部		17 (10)	1	2	4		1 (1)	2 (2)	7 (7)
第1分団		30			1	1	4	6	18
第2分団		33			1	1	4	6	21
第3分団		35			1	1	4	6	23
第4分団		53			1	1	2	6	43
第5分団		46			1	1	6	12	26
第6分団		20			1	1	4	6	8
第7分団		27			1	1	4	6	15
合計		261 (10)	1	2	11	7	29 (1)	50 (2)	161 (7)

条例定数 333人 ( ) 内は、女性団員数を示す。

入間市消防団

令和3年4月1日現在

所属	階級	団員数	団長	副団長	分団長	副分団長	部長	班長	団員
団本部		15 (7)	1	4	3			2 (2)	5 (5)
第1分団		57			1	1	4	8	43
第2分団		30			1	1	3	6	19
第3分団		38			1	1	3	6	27
第4分団		26			1	1	2	4	18
第5分団		45			1	1	3	6	34
第6分団		26			1	1	2	4	18
第7分団		42			1	1	3	6	31
合計		279 (7)	1	4	10	7	20	42 (2)	195 (5)

条例定数 313人 ( ) 内は、女性団員数を示す。

日高市消防団

令和3年4月1日現在

所属	階級	団員数	団長	副団長	分団長	副分団長	部長	班長	団員
団本部		30 (10)	1	3	5	3	3 (1)	4 (1)	11 (8)
第1分団		21			1	1	1	1	17
第2分団		21			1	1	1	1	17
第3分団		24			1	1	1	1	20
第4分団		20			1	1	1	1	16
第5分団		23			1	1	1	1	19
第6分団		22			1	1	1	1	18
合計		161 (10)	1	3	11	9	9 (1)	10 (1)	118 (8)

条例定数 161人 ( ) 内は、女性団員数を示す。

## 団員の階級別年齢状況

所沢市消防団

令和3年4月1日現在

年齢	階級	団員数		団長		副団長		分団長		副分団長		部長		班長		団員		
		総数	(女性)	総数	(女性)	総数	(女性)	総数	(女性)	総数	(女性)	総数	(女性)	総数	(女性)	総数	(女性)	
18	～ 20	3															3	
21	～ 25	16	(1)														16	(1)
26	～ 30	23	(1)											1			22	(1)
31	～ 35	40										1		4			35	
36	～ 40	63	(1)					1		3		2		9			48	(1)
41	～ 45	68	(5)					2		3		3		8			52	(5)
46	～ 50	49	(6)					6		3		3 (1)		6			31	(5)
51	～ 55	28	(1)			3				1		2		2			20	(1)
56	～ 60	14	(4)			1		1						2 (2)			10	(2)
61	歳以上	3	(1)	1													2	(1)
合	計	307	(20)	1		4		10		10		11 (1)		32 (2)			239	(17)

( ) 内は、女性団員数を示す。

飯能消防団

令和3年4月1日現在

年齢	階級	団員数		団長		副団長		分団長		副分団長		部長		班長		団員		
		総数	(女性)	総数	(女性)	総数	(女性)	総数	(女性)	総数	(女性)	総数	(女性)	総数	(女性)	総数	(女性)	
18	～ 20	12	(6)														12	(6)
21	～ 25	24	(2)											1			23	(2)
26	～ 30	34															34	
31	～ 35	77	(1)							1		5		16 (1)			55	
36	～ 40	63						2		4		12		14			31	
41	～ 45	72	(1)					6		2		10		16 (1)			38	
46	～ 50	52	(2)			3		4		4		5		14			22	(2)
51	～ 55	12		1		1								3			7	
56	～ 60	4												1			3	
61	歳以上																	
合	計	350	(12)	1		4		12		11		32		65 (2)			225	(10)

( ) 内は、女性団員数を示す。

狭山市消防団

令和3年4月1日現在

年齢	階級	団員数		団長		副団長		分団長		副分団長		部長		班長		団員		
		総数	(女性)	総数	(女性)	総数	(女性)	総数	(女性)	総数	(女性)	総数	(女性)	総数	(女性)	総数	(女性)	
18	～ 20	2															2	
21	～ 25	16															16	
26	～ 30	26	(2)											3			23	(2)
31	～ 35	50												17			33	
36	～ 40	56	(2)					2		2		8		11			33	(2)
41	～ 45	70	(1)					3		1		13		12			41	(1)
46	～ 50	34	(3)					6		4		6		7 (2)			11	(1)
51	～ 55	4				2						1					1	
56	～ 60	2	(1)	1								1 (1)					0	
61	歳以上	1	(1)														1	(1)
合	計	261	(10)	1		2		11		7		29 (1)		50 (2)			161	(7)

( ) 内は、女性団員数を示す。

入間市消防団

令和3年4月1日現在

年齢	階級	団員数		団長		副団長		分団長		副分団長		部長		班長		団員		
18	～	20	3	(1)													3	(1)
21	～	25	25	(2)										1			24	(2)
26	～	30	28							1				1			26	
31	～	35	54	(1)				1				6		10			37	(1)
36	～	40	74					4		3		10		13			44	
41	～	45	58	(1)			1	3		2		2		13	(1)		37	
46	～	50	30	(2)			1	2		1		2		4	(1)		20	(1)
51	～	55	6				2										4	
56	～	60																
61	歳	以上	1		1													
合 計			279	(7)	1		4		10		7		20		42	(2)	195	(5)

( ) 内は、女性団員数を示す。

日高市消防団

令和3年4月1日現在

年齢	階級	団員数		団長		副団長		分団長		副分団長		部長		班長		団員		
18	～	20	5	(1)													5	(1)
21	～	25	15	(1)													15	(1)
26	～	30	25	(1)										1			24	(1)
31	～	35	28	(1)								3		1			24	(1)
36	～	40	30	(1)				4		2		3		5			16	(1)
41	～	45	37	(3)			2	6		5		1	(1)	1			22	(2)
46	～	50	17	(1)			1	1		2		2		1			10	(1)
51	～	55	4	(1)	1									1	(1)		2	
56	～	60																
61	歳	以上																
合 計			161	(10)	1		3		11		9		9	(1)	10	(1)	118	(8)

( ) 内は、女性団員数を示す。

## 団員の階級別勤続状況

所沢市消防団

令和3年4月1日現在

勤続年数	階級		団員数		団長		副団長		分団長		副分団長		部長		班長		団員	
	0	～	4															
0	～	4	61	(3)													61	(3)
5	～	9	73	(6)					1				2		7		63	(6)
10	～	14	67	(11)					1	1			5 (1)	15 (2)		45	(8)	
15	～	19	56						4	6			3	8		35		
20	～	24	26						2	2			1	2		19		
25	～	29	14					3	2	1						8		
30	～	34	6													6		
35	～	39	3					1								2		
40	年 以 上		1		1													
合 計			307	(20)	1		4		10		10		11 (1)	32 (2)		239	(17)	

( ) 内は、女性団員数を示す。

飯能消防団

令和3年4月1日現在

勤続年数	階級		団員数		団長		副団長		分団長		副分団長		部長		班長		団員	
	0	～	4															
0	～	4	90	(8)											3		87	(8)
5	～	9	90										5	16		69		
10	～	14	78	(4)					2	5			16	26 (2)		29	(2)	
15	～	19	62						5	5			10	10		32		
20	～	24	24				1		5	1			1	9		7		
25	～	29	5		1		3							1				
30	～	34	1													1		
35	～	39																
40	年 以 上																	
合 計			350	(12)	1		4		12		11		32	65 (2)		225	(10)	

( ) 内は、女性団員数を示す。

狭山市消防団

令和3年4月1日現在

勤続年数	階級		団員数		団長		副団長		分団長		副分団長		部長		班長		団員	
	0	～	4															
0	～	4	57	(4)											2		55	(4)
5	～	9	75	(6)									2 (1)	17 (2)		56	(3)	
10	～	14	68						2	1			13	25		27		
15	～	19	38						3	4			10	5		16		
20	～	24	18						5	2			4	1		6		
25	～	29	3				1		1							1		
30	～	34	2		1		1											
35	～	39																
40	年 以 上																	
合 計			261	(10)	1		2		11		7		29 (1)	50 (2)		161	(7)	

( ) 内は、女性団員数を示す。

入間市消防団

令和3年4月1日現在

勤続年数	階級	団員数		団長		副団長		分団長		副分団長		部長		班長		団員	
0	～	4	58	(3)							1			3	(1)	54	(2)
5	～	9	61	(4)								3		12	(1)	46	(3)
10	～	14	64					2	1	13		4		18		30	
15	～	19	66					7	5	4				5		45	
20	～	24	23				1							3		19	
25	～	29	6				3	1						1		1	
30	～	34															
35	～	39															
40	年	以上	1		1												
合		計	279	(7)	1		4	10	7	20		42	(2)	195	(5)		

( ) 内は、女性団員数を示す。

日高市消防団

令和3年4月1日現在

勤続年数	階級	団員数		団長		副団長		分団長		副分団長		部長		班長		団員	
0	～	4	43	(5)												43	(5)
5	～	9	43	(5)						1	(1)	4	(1)	4	(1)	38	(3)
10	～	14	34					3	4	7		4		4		16	
15	～	19	25				1	6	4	1		2		2		11	
20	～	24	13				2	2	1							8	
25	～	29	3		1											2	
30	～	34															
35	～	39															
40	年	以上															
合		計	161	(10)	1		3	11	9	9	(1)	10	(1)	118	(8)		

( ) 内は、女性団員数を示す。





消防年報 令和3年版

発行 令和3年7月

編集 埼玉西部消防局 企画総務部総務課

住所 所沢市けやき台一丁目13番地の11

電話 04-2929-9120

FAX 04-2929-9127 E-mail [soumu@saisei119.jp](mailto:soumu@saisei119.jp)

ホームページ URL : <http://www.saisei119.jp>



安心安全なまちをめざして